

Halkomakone 7 tn

Käyttöohje



Lue kaikki ohjeet huolellisesti. Opi tuntemaan koneen käyttötarkoitus, rajoitukset ja mahdolliset vaarat ennen käyttämistä.

Käytä työsylinterin käyttö vipua siten että vedät vivun taakse nopeasti sormen päällä ja vapauta käsi vivusta. Vipu palautuu työn

tehtyä automaattisesti alkuasentoon. Käytä aina työkäsineitä työskennellessäsi koneella. Huom ! Sylinterin käyttö vipu voi antaa pieniä takapotkuja. Jos puu ei halkea ensi yrittämällä poista puu laitteesta ja halkaise se muulla tavoin.

Tekniset tiedot

Koko	128 x 30 x 62 cm
Teho	1,5 kW
Halkaisukyky	Pituus enintään 51 cm Halkaisija enint. 30 cm
Halkaisuvoima enintään	7 tonnia
Nettopaino	70 kg

SÄILYTÄ OHJE MY ÖHEMPÄÄ TARVETTA VARTEN.

Huolehdi turvallisuudesta noudattamalla tätä ohjetta, pakkausluettelo ja asennuskuvaa asentaessasi, käyttäessäsi, tarkastaessasi, huoltaessasi tai puhdistaussasi konetta. Säilytä ohje ja ostokuitti.

Turvallisuus

VAROITUS

Lue ja sisäistä kaikki ohjeet. Jos jokin ohje jää epäselväksi, se voi johtaa sähköiskuun, tulipaloon tai vakavaan vahinkoon. Konetta saa käyttää vain yksi henkilö kerrallaan.

VAROITUS: Noudata oheisia turvaohjeita käyttäessäsi konetta, jotta vältyt henkilö- ja laitevaurioilta. Lue kaikki ohjeet ennen koneen käyttöönottoa.

1. Pidä työalue puhtaana. Epäsiisteissä tiloissa sattuu helpommin vahinkoja.
2. Tarkkaile työalueen ympäristöä. Älä käytä konetta kosteassa tai märässä tilassa. Älä altista konetta sateelle. Huolehdi riittävästä valaistuksesta.
3. Pidä lapset poissa koneen lähetyviltä. Älä päästä lapsia työalueelle äläkä anna heidän käyttää konetta.
4. Aseta työkalut säilöön käytön jälkeen. Säilytä työkaluja ja konetta kuivassa ja suojassa pölyltä ja sateelta.

5. Pukeudu asianmukaisesti. Älä käytä löysiä vaatteita tai koruja – ne voivat joutua liikkuviin osiin. Suosittelemme liukuestekenkien ja suojavaatetuksen käyttämistä. Käytä hiussuojaa pitkiin hiuksiin.
6. Käytä henkilökohtaisia suojavälineitä. Kun käytät konetta, pukeudu iskunkestäviin, hyväksytyihin suojalaseihin, työkäsineisiin ja saappaisiin. Käytä korvatulppia.
7. Huolla konetta ja työkaluja asianmukaisesti. Pidä kone puhtaana ja terävänä parantaaksesi sen turvallisuutta ja suoritustehoa. Noudata voiteluohjeita ja osien vaihto-ohjeita. Pidä kahvat puhtaina, kuivina ja rasvattomina.
8. Pysy valppaana. Katso, mitä olet tekemässä. Käytä harkintakykyäsi. Älä käytä konetta ollessasi väsynyt.
9. Tarkasta vaurioituneiden osien varalta. Tarkasta vaurioituneen näköisten osien toimintakunto ennen käytön aloittamista. Tarkasta liikkuvien osien kiinnitykset ja

muut osat, jotka voivat vaikuttaa koneen toimintaan. Anna pätevän huoltomiehen vaihtaa tai korjata vaurioituneet osat.

10. Kun huollat konetta, korvaa osat vain identtisillä osilla. Muiden kuin suositusten mukaisten osien käyttäminen voi mitätöidä takuun.
11. Älä käytä konetta alkoholin tai lääkkeiden vaikutuksen alaisena. Jos käytät reseptilääkkeitä, varmista, etteivät ne vaikuta arvostelukykysi tai reaktioaikaasi. Jos olet epävarma, älä käytä konetta.
12. **YLLÄPITO:** Pätevän huoltomiehen on huollettava konetta säännöllisesti, jotta sen käyttöturvallisuus on taattu.
13. **VAROITUS:** Käyttäjän on pysyttävä tarpeeksi etäällä koneesta. Muiden ihmisten on pysyttävä poissa koneen luota, jotta vältetään loukkaantumisia. Koneita saa käyttää vain yksi henkilö kerrallaan.
14. **HALKAISUKYKY:** Älä yritä halkaista ilmoitettua suurempia pöllejä. Jos pölli ei

halkea, poista se koneesta ja katkaise tai halkaise se jollain toisella tavalla.

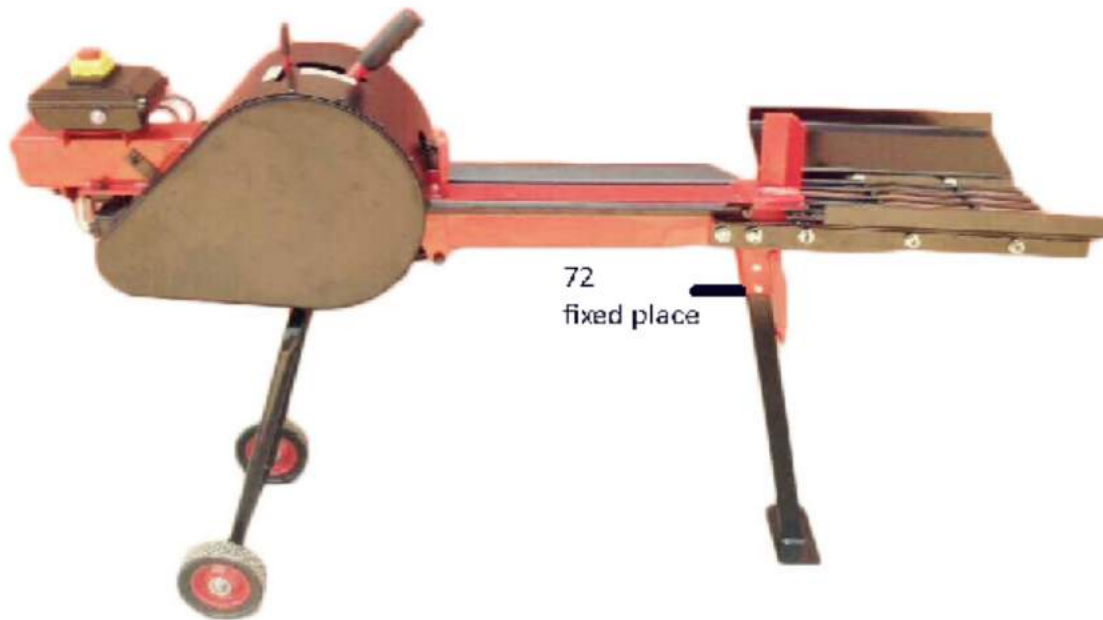
15. Koneetta saa käyttää vain puun halkaisuun. Koneen käyttäminen muun materiaalin halkaisemiseen voi johtaa henkilö- tai omaisuusvahinkoihin.

16. HUOMIO: Käyttäjän on ymmärrettävä, että ohjekirjan varoitukset, neuvot ja ohjeet eivät kata kaikkia mahdollisia tilanteita. Koneetta on käytettävä varoen ja maalaisjärjellä.

Käyttö

1. Siirrä kone työalueelle, tasaiselle maalle. Kone tärisee käytettäessä. Varmista riittävä vakaus kiinnittämällä

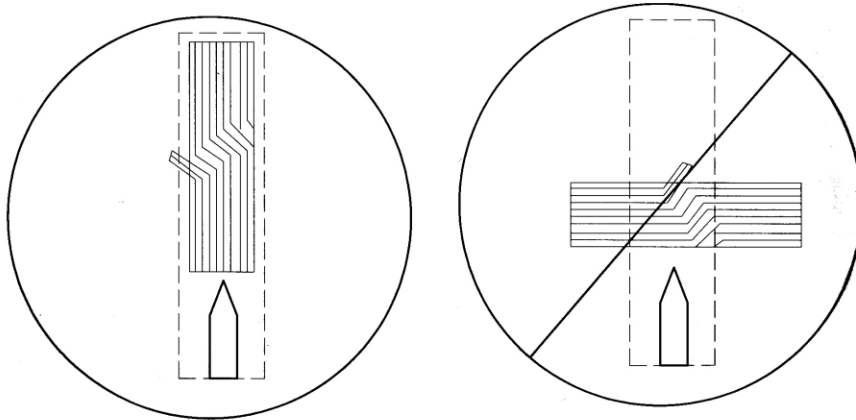
etukannatin maahan.



2. Käyttökahvan on oltava alkuasennossa.

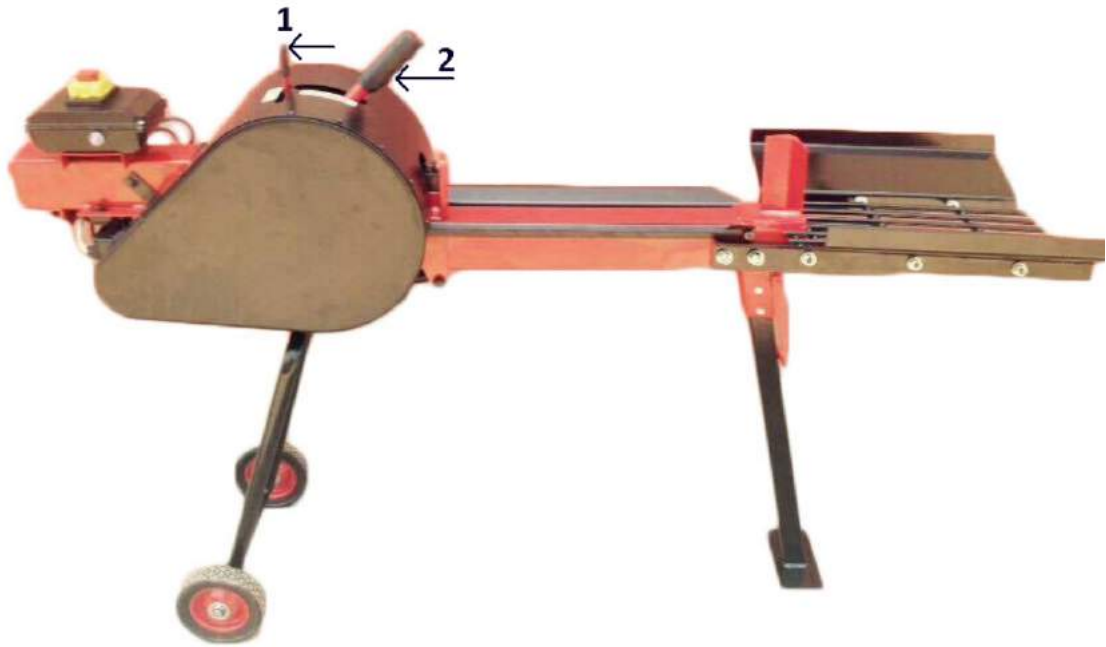
Tarkasta, että liikkuvat osat toimivat normaalisti. Jätä epänormaalisti toimivien osien vianmääritys ammattilaiselle.

3. Aseta pölli työtasolle niin, että toinen pää on terää vasten. Huomio! Huomaa pöllin asettelu. Katso alla oleva kuva.



Kuva

4. Käytä kahvaa 1 yhdellä kädelläsi kuvan mukaisesti. Käytä kahvaa 2 toisella kädelläsi kuvan mukaisesti. Halkaisuosa työntyy ulos ja halkaisee puun. Jousi vetää halkaisuosan takaisin alkuasentoonsa, jotta seuraava pölli voidaan asettaa koneeseen.

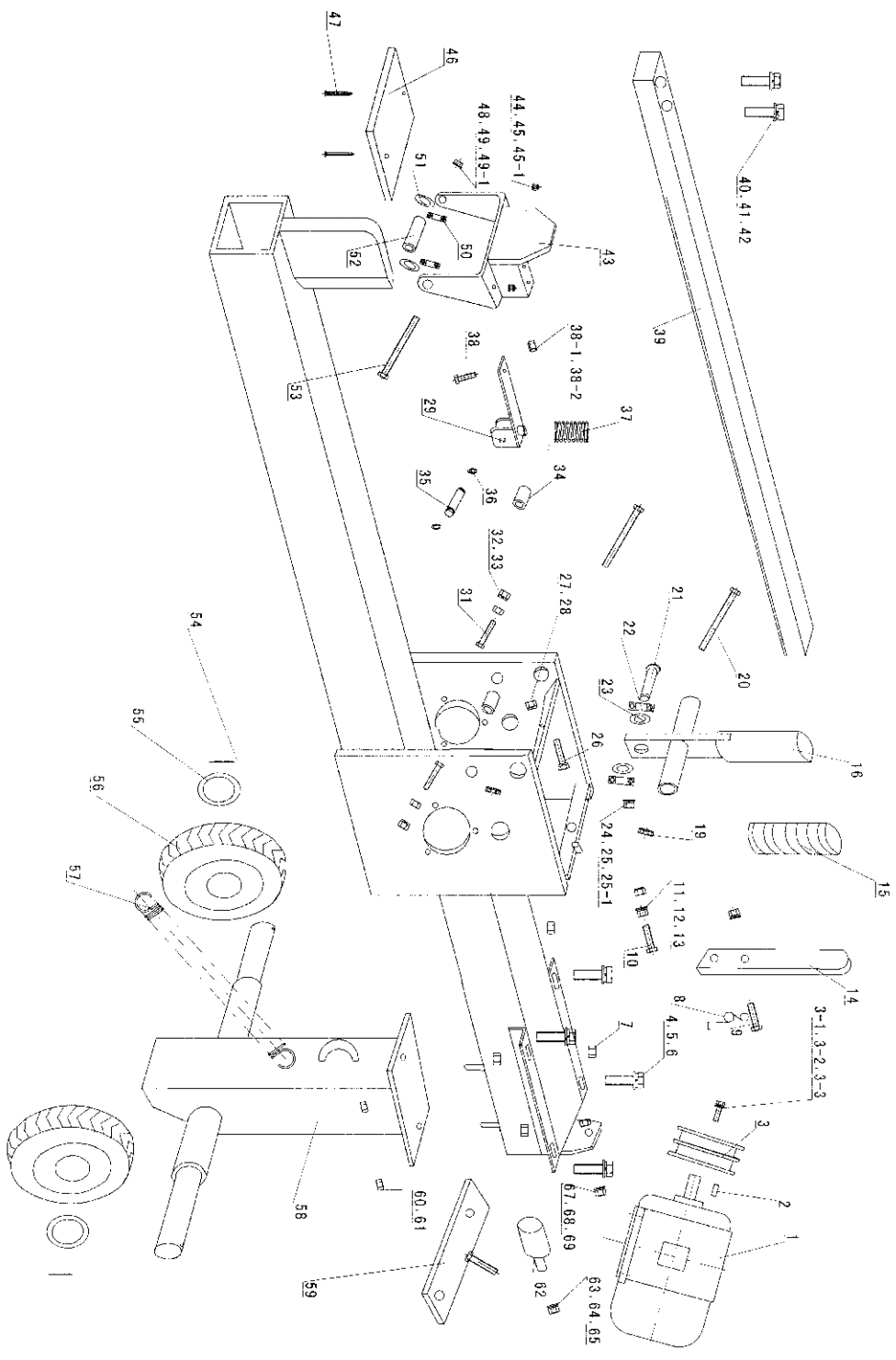


5. Siirrä halkaistu puu pois työalueelta ja jatka työskentelyä yllä mainitulla tavalla.

Ylläpito

1. Puhdista kone ennen kuin asetat sen säilöön kuivaan ja turvalliseen tilaan. Huomaa: pidä lapset ja asiattomat henkilöt poissa koneen luota.
2. Tarkasta kaikkien muttereiden ja pulttien kireys ennen jokaista käyttöä. Varmista koneen moitteeton kunto.

3. Voitele palkin (75) pinta, telineen (39) hammastetut osat ja telineen rattaat (85) säännöllisesti. Voitele muut osat kevyesti öljyllä välttääksesi ruostumisen.



Osanumero	Osan nimi	Koodi	Materiaali	Määrä	Tarkennukset	Huomautus
1	Moottori			1	1,5 kW	
2	Tappi		45	1	6 x 25	
3	Hihnapyörä		HT200	1		

3-1	Pultti		A3	1	M8 x 20
3-2	Aluslaatta		A3	1	Ø 8
3-3	Jousilaatta		65 mn	1	Ø 8
4	Pultti		A3	4	M10 x 25
5	Aluslaatta		A3	4	Ø 10
6	Jousilaatta		65 mn	4	Ø 10
7	Mutteri		A3	4	M10
8	Jousi		65 mn	1	
9	Pultti		A3	1	M10 x 60
10	Pultti		A3	1	M10 x 40
11	Mutteri		A3	3	M10
12	Jousilaatta		65 mn	2	Ø 10
13	Aluslaatta		A3	2	Ø 10
14	Kahvan välilevy		A3	1	
15	Kädensija	D-02	A3	1	
16	Telineen kahva			1	
19	Lukkomutteri		A3	2	M10
20	Pultti		A3	2	M10 x 110
21	Pultti		40	2	M10 x 50
22	Laakeri			2	6200
23	Aluslaatta			2	Ø 10
24	Mutteri		A3	3	M10
26	Pultti		A3	1	M10 x 30
27	Mutteri		A3	1	
28	Jousilaatta		65 mn	1	Ø 10
29	Ohjaimen pidike	D-03	A3	1	
31	Pultti		A3	1	M10 x 50
32	Mutteri		A3	2	M10
33	Jousilaatta		65 mn	2	Ø 10
34	Varren holkki		45	1	
35	Laakeriakseli		A3	1	
36	Varren lukkorenkaat		65 mn	1	M10
37	Jousi	D-07	65 mn	1	
38	Pultti		A3	1	M8 x 15
38--1	Jousilaatta		65 mn	1	Ø 8
38--2	Mutteri		A3	1	M8
39	Teline	D-08	45	1	
40	Pultti		40	2	M12 x 1, 25 x 60
41	Jousilaatta		65 mn	2	Ø 10
42	Aluslaatta		A3	2	Ø 10
43	Halkaisuosa	D-09	A3	1	
44	Umpimutteri		A3	2	M5
45	Jousilaatta		65 mn	2	Ø 5

46	Aluslevy	D-10		1	
47	Upporuuvi		A3	1	M5 x 20
48	Mutteri		A3	2	M10
49	Aluslaatta		A3	1	Ø 10
49--1	Jousilaatta		65 mn	1	Ø 10
50	Laakeri			2	6200
51	Aluslaatta		A3	2	Ø 10
52	Välike	D-11	A3	2	
53	Pultti		A3	1	M10 x 110
54	Jousitappi		65 mn	1	Ø 3 x 22
55	Aluslaatta		A3	2	Ø 16
56	Pyörä			2	Ø 150 x 33
57	Kiristysjousi	D-- 12	65 mn	1	
58	Pyöränakselin kiinnike	D-13	A3	1	
59	Moottorin säätölevy	D-14	A3	1	
60	Mutteri		A3	2	M10
61	Jousilaatta		65 mn	2	Ø 10
62	Pusla	D-14		1	
63	Mutteri		A3	1	M8
64	Aluslaatta		A3	1	Ø 8
65	Jousilaatta		65 mn	1	Ø 8
67	Jousilaatta		65 mn	1	Ø 10
68	Aluslaatta		A3	1	Ø 10
69	Mutteri		A3	1	M10
70	Kahva			1	
71	Pultti		A3	1	M6 x 20
71--1	Jousilaatta		65 mn	2	Ø 10
72*	Etukannatin	D-16	A3	1	
73	Pultti		A3	2	M8 x 20
74	Jousilaatta		65 mn	2	Ø 8
75	Palkki	D16	A3	1	
76	Pultti		A3	2	M8 x 115
77	Työtaso	D-17	A3	2	
78	Työtason välike	D-18	A3	2	
79	Mutteri		A3	4	M8
80	Jousilaatta		65 mn	4	Ø 8
81	Pultti		A3	4	M8 x 10
82	Jousilaatta		65 mn	4	Ø 8
83	Ruuvi		A3	4	M5 x 10
83--1	Jousilaatta		65 mn	4	Ø 5
84	Tappi		45	4	10 x 8 x 40
85	Hammaspyörän akseli	D-19	40 g	2	
86	Kotelo 2	D-20	A3	1	

87	Pultti		A3	1	M8 x 1 x 10
87--1	Jousilaatta		65 mn	6	Ø 8
88	Laakerikotelo	D-21	A3	2	
89	Vauhtipyörä	D-22	HT-200	2	
90	Jousiklipsi		65 mn	2	Ø 25
91	Laakeri			2	6006
92	Ruuvi		A3	13	M5 x 10
93	Aluslaatta		A3	13	Ø 5
93--1	Jousilaatta		65 mn	13	Ø 5
94	Hihna			2	B1180
95	Kotelo 3	D-23	A3	1	
96	Kotelo 4	D-24	A3	1	
97	Kotelo 1	D-25	A3	1	
98	Kotelon tukilevy	D26	A3	4	