



KÄYTTÖOHJE



RÄIKKÄVÄÄNNIN SARJA 12101

01032006

**Lue ja perehdy tähän ohjeeseen ennen koneen käyttöönottoa!
Läs noga igenom denna bruksanvisning innan du använder
maskinen!**

SISÄLLYS

Turvaohjeet
Tekniset tiedot
KÄYTTÄMINEN

1. Ilman tuottaminen ja liitännät
 2. Voitelu
 3. Käyttö
 4. Huolto
 5. Vianetsintä
- TAKUU**

1 Turvaohjeet

- **PIDÄ TURVALLISUUS- JA KÄYTTÖOHJEET SAATAVILLA AINA KUN KÄYTÄT LAITETTA.**
- **LUE KÄYTTÖOHJEET HUOLELLA KOKONAAN ENNEN LAITTEEN KÄYTTÖÄ.** Älä käytä laitetta jos olet epävarma sen toiminnasta.
- **HUOLEHDI TYÖSKENTELYALUEEN PUHTAUDESTA.** Likaiset olosuhteet vaikeuttavat laitteen käyttöä. Huolehdi hyvästä valaistuksesta.
- **ÄLÄ KÄYTÄ LAITETTA OLOSUHTEISSA JOTKA VOIVAT JOLLAKIN TAVALLA VAARANTAA TERVEYDEN.** Laitetta ei käytetä märissä olosuhteissa eikä räjähdysalttiissa tiloissa.
- **ÄLÄ KOSKAAN ANNA LASTEN KÄYTTÄÄ TÄTÄ LAITETTA.** Säilytä laitetta paikassa jonne lapset eivät pääse.
- **VARMISTU ETTÄ LAITE EI OLE PÄÄLLE KYTKETTY KUN YHDISTÄT SEN ILMALETKUUN.**
- **IRROTA ILMALETKU KUN LOPETAT TYÖSKENTELYN.** Älä jätä laitetta kytketyksi kompressoriin kun lopetat työskentelyn.
- **LAITETTA EI SAA NOSTAA ILMALETKUSTA.** Huolehdi aina siitä että ilmaletku ei ole vahingoittunut.
- **TARKISTA LAITTEEN KUNTO AINA ENNEN TYÖSKENTELYÄ.**
- **KÄYTÄ JA HUOLLA LAITETTA AINOASTAAN TÄMÄN KÄYTTÖOHJEEN MUKAISESTI.** Laitetta ei saa muunnella itse, eikä käyttää muihin kuin ohjeessa mainittuihin tarkoituksiin. Älä käytä puhdistukseen tulenarkoja aineita.
- **IRROTA ILMALETKU AINA ENNEN PUHDISTUSTA JA HUOLTOA.**
- **ÄLÄ MUUNNA LAITTEEN RAKENNETTA MILLÄÄN TAVALLA.**
- **KÄYTÄ SUOJARUSTUSTA.** CE -hyväksytyjä suojalaseja ja kuulosuojaimia tulee aina käyttää.

- **KÄYTTÄ SUOJAAVIA TYÖVAATTEITA.** Älä käytä löysää vaatetusta, koruja, solmiota tms. ylläsi, mikä voi takertua laitteeseen. Pitkien hiusten suojana on käytettävä hiusverkkoa. Jalkineet eivät saa olla liukkaat.
- **VARMISTA LAITTEEN TOIMINTAKUNTO ENNEN TYÖSKENTELYN ALOITTAMISTA.** Tarkista, että kaikki osat ovat ehjiä ja asianmukaisesti kiinnitetty.
- **ÄLÄ KÄYTTÄ RÄJÄHTÄVIÄ KAASUJA KÄYTTÖVOIMANA.** Käytä ainoastaan suodatettua kompressori-ilmaa.
- **ÄLÄ YLITÄ SUURINTA SALLITTUA TYÖSKENTELYPAINETTA.**
- **PIDÄ LAITE PUHTAANA JA HYVIN VOIDELTUNA.**
- **ÄLÄ YLIKUORMITA LAITETTA.**
- **KÄYTTÄ AINOASTAAN VOIMAHYLSYJÄ.**
- **VAROITUS! Koska ajoneuvojen jarruissa saattaa olla asbestia tulee renkaita käsiteltäessä käyttää hengityssuojainta.**
- **SÄILYTÄ HYVÄ TASAPAINO KUN TYÖSKENTELET.**
- **ÄLÄ SUUNTA ILMALETKUA IHMISIÄ TAI ELÄIMIÄ KOHTI.**

TEKNISET TIEDOT

Kara.....	1/2”(13mm)
Pyörimisnopeus.....	160rpm
Maksimi vääntö.....	68N.m
Ilmankulutus keskimäärin.....	114l/min
Työskentelypaine.....	6,3bar
Liitinkoko.....	1/4”
Ilmaletku.....	3/8”
Paino.....	1,1kg
Äänen voimakkuus.....	103,1dB (A)
Kädensijan tärinä.....	0,8m/s ²

KÄYTTÄMINEN

1. Ilman tuottaminen ja liitännät

1. Varmistu että laitteen käyttökytkin on OFF asennossa ennen kuin kytket laitteen ilmaletkuun.
2. Laitteen käyttöön tarvitaan 6,3 barin paine (90psi), jotta laite toimisi moitteettomasti.
3. **VAROITUS!** Älä ylitä käyttöpainetta 6,3bar ja varmistu että käyttämäsi paineilma on puhdasta. Paineen ylitys ja epäpuhdas ilma voivat rikkoa laitteen tai aiheuttaa onnettomuuden. Käytä paineensäädintä.
4. Tyhjennä kompressorin säiliö vedestä päivittäin. Vesi joka pääsee ilmaletkun kautta laitteeseen vahingoittaa sitä.
5. Puhdista ilmansuodatin viikoittain.
6. Käytettävän letkun tulee olla 3/8” kokoinen. Jos käytät poikkeuksellisen pitkää letkua (yli 8m) nosta painetta hieman.
7. Pidä letku poissa kuumuudesta, öljystä ja terävistä kulmista. Tarkista letku ja liitännät tasaisin väliajoin.

2 Voitelu

On suositeltavaa että tämän laitteen kanssa käytetään öljytintä liitettynä kompressoriin. Öljyttimen käyttö parantaa laitteen käytettävyyttä ja lisää sen käyttöikää. Öljytin tulee pitää kunnossa ja puhtaana ja täyttää tasaisin väliajoin paineilmalaitteille soveltuvalla voiteluöljyllä. Huolehdi että öljytin päästää laitteeseen sopivan määrän öljyä, seuraa öljyttimen valmistajan ohjeita.

Kun laitetta säilytetään käyttämättömänä normaalia pidempi aika se tulee voidella huolellisesti. Kun voitelet laitteen käytä sitä noin 30 sekuntia, jotta öljy leviää koko koneistoon. Säilytä kuivassa ja puhtaassa paikassa, älä säilytä esim hiomatiiloissa.

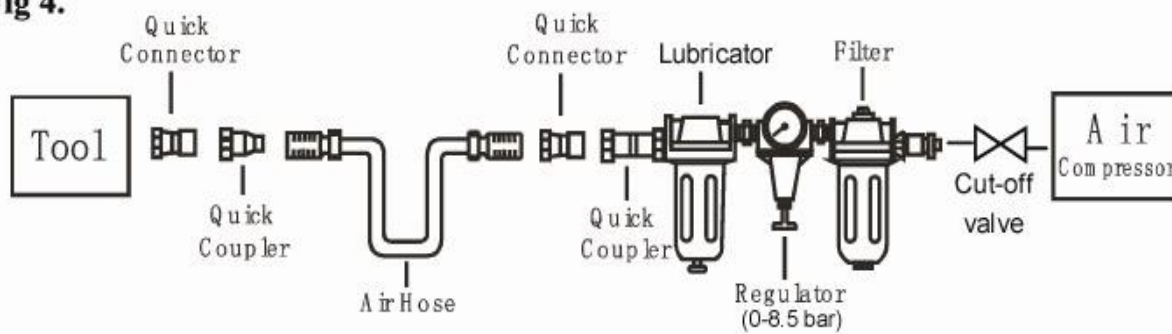
Ilman huolellista öljyämistä laite ei toimi kunnolla ja sen osat kuluvat nopeasti loppuun.

Käytä soveltuvaa voiteluainetta; alhaisen ilman virtaukseen tai vaihtuvaan ilmanvirtaukseen soveltuvaa. Epäsopiva voiteluaine hajottaa laitteen tiivisteet ja kumiosat, käytä vain paineilmalaitteille soveltuvaa voiteluainetta.

TÄRKEÄÄ! Jos laitetta ei käytetä öljyttimen kautta se tulee voidella vähintään kerran päivässä – tai aina kahden tunnin käytön välein. Voitele kaatamalla 2-6 tippaa soveltuvaa voiteluainetta sisään laitteen ilmaliittimestä. Määrä käytöstä riippuen.

LIITÄNNÄT KOMPRESSORIN JA TYÖKALUN VÄLILLÄ

Fig 4.



3 KÄYTTÖ

VAROITUS! TURVAOHJEET TULEE LUKEA JA YMMÄRTÄÄ ENNEN KÄYTTÖÄ!

1. Käytä ainoastaan soveltuvia voimahylsyjä.
2. Liitä laite ilmaletkuun.
3. Aseta hylsy kohteeseen ja paina käyttökytkintä.
4. Suunnanvaihto tapahtuu kahvassa olevaa nappia painamalla.
5. Ilmanvirtausta voidaan säätää kahvan alapuolella olevasta säätimestä.
6. Varmistu että kompressori-ilma on puhdasta ja paine ei ylitä 6,3 baria.
7. Huolehdi etteivät lapset pääse lähelle työskentelyaluetta.

ÄLÄ käytä turhaa voimaa laitteen käytössä, eli pakota laitetta.

ÄLÄ anna laitteen pyöriä vapaasti täydellä teholla turhaan.

4 HUOLTO

VAROITUS! IRROTA ILMALETKU AINA ENNEN PUHDISTUSTA JA HUOLTOA. Käytä ainoastaan tuotteen valmistajan vara-osia jotka saat jälleenmyyjältäsi.

1. Voitele laite päivittäin.
2. Puhdista laite käytön jälkeen. Älä käytä kulunutta tai vahingoittunutta laitetta.
3. Voiman väheneminen tai virheellinen toiminta voi johtua:
 - Ilmaletkussa on esteitä tai kosteutta. Liittimet tai letku on väärän kokoinen. Tarkista liittännät ja letku ja puhdista letku.
 - Laitteen sisälle on päässyt likajäämiä. Puhdista laite kokonaan.
4. Kun laite ei ole käytössä, voitele se ja säilytä kuivassa ja puhtaassa paikassa poissa lasten ulottuvilta.

5 Vianetsintä

VIKA	SYY	KORJAUS
Pyörii normaalisti, mutta ei tehoa käytössä	Moottori osat kuluneet Osat ruostuneet tai muuten jumissa	Huolto Voitele koko laite. Jos voitelu ei enää auta täytyy vaihtaa osia. MUISTA! Liika öljy rikkoo laitteen, määrä riippuu työskentelystä.
Pyörii hitaasti. Ilmaa virtaa hieman ulostulosta.	Moottorissa likaa. Letkussa likaa. Säädin kiinni.	Tarkista liittännät ja puhdista. Voitele laite. Käytä lyhyissä pätkissä maksimi teholla kunnes laite alkaa toimia.
Laite ei pyöri. Ilma poistuu vapaasti.	Moottorin lapa jumissa.	Voitele laite. Käytä lyhyissä pätkissä maksimi teholla. Koputtele kevyesti laitetta kumivasaralla. Jos ei auta, vie huoltoon.
Laite ei sammu	O-rengas liipaisimesta poissa paikoiltaan.	Vaihda O-rengas.

HUOLLON SAA SUORITTA AIN ALAN AMMATTILAINEN.

TAKUU

Tuotteen takuu-aika on 12 kuukautta. Takuu alkaa ostopäivästä lukien.

Maahantuoja vastaa epäkuuntoon menneen laitteen tai osien korvaamisesta, materiaali- ja valmistusvikojen osalta, ainoastaan jos ne todetaan tarkastuksessa vialliseksi.

Ostajan tulee aina takuuvaatimuksen yhteydessä esittää kassakuitti, ostolasku, takuutodistus tai lähetyslista joista ilmenee ostopäivämäärä, paikka ja hinta.

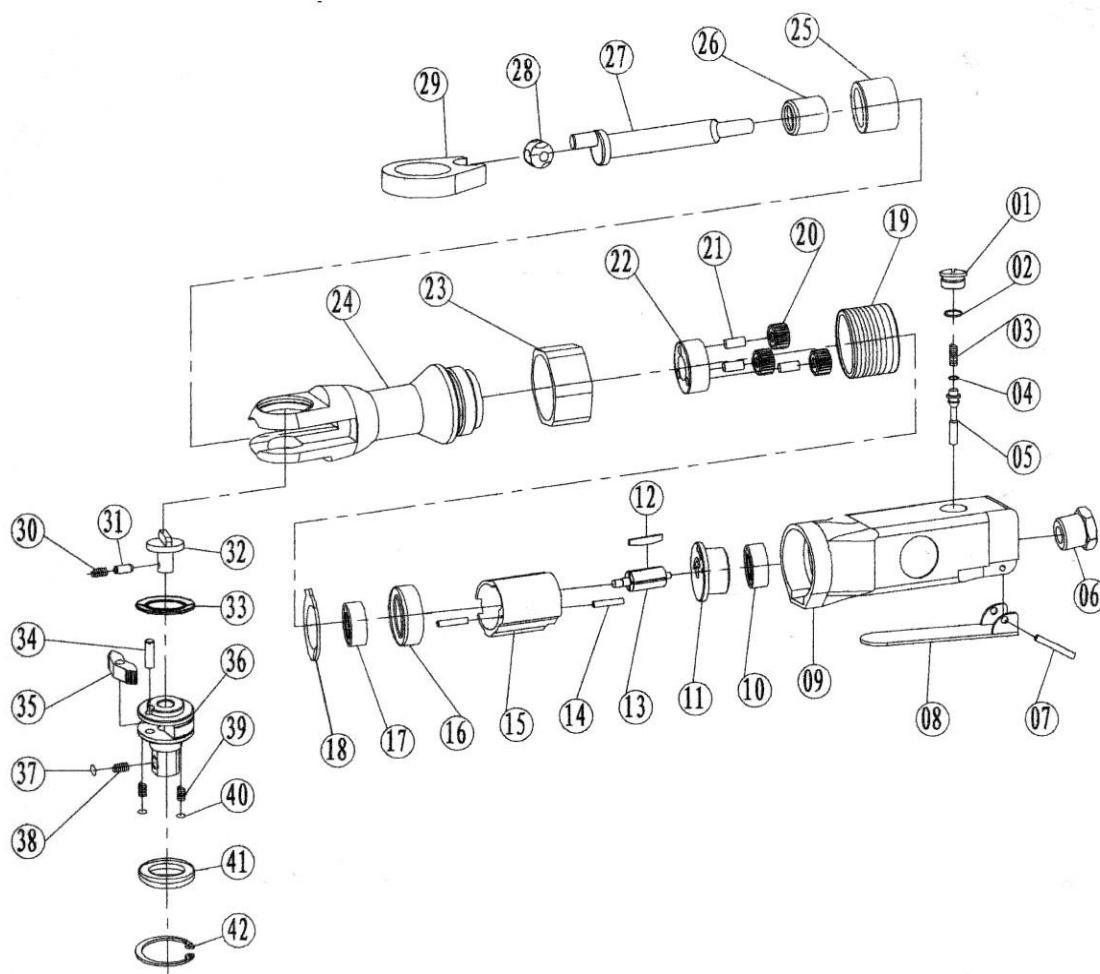
Tuote on palautettava täydellisenä, ilman että mitään osia on irrotettu, varustettuna selostuksella toimintahäiriöistä.

Takuu ei sisällä:

- Kuljetus ja kuljetusvaurioita.
- Vahingot, jotka ovat aiheutuneet normaalista kulumisesta, väärästä käytöstä tai asiattomasta käsittelystä.
- Jos kone on avattu, osia vaihdettu, korjattu tai muutettu.
- Mitään välillisiä kustannuksia.

Takuukorjaukset saa tehdä vain maahantuojan valtuuttama huolto. Kysy jälleenmyyjältäsi.

Maahantuoja: Oy Scandic Trading House Ltd



12101

No.	Description	NO	Description	No.	Description	Parts No.	Description
1	Valve Plug	12	Rotor Blade	23	Clamp nut	34	Pin
2	O-ring	13	Rotor	24	Ratchet Housing	35	Ratchet Pawl
3	Spring	14	Cylinder Pin	25	Needle Bearing	36	Ratchet Anvil
4	O-ring	15	Cylinder	26	Bearing shell	37	Steel ball
5	Valve Bushing	16	Front Plate	27	Crank shaft	38	Spring
6	Air inlet	17	Bearing	28	Drive bushing	39	Spring
7	Roll Pin	18	Washer	29	Ratchet Yoke	40	Steel ball
8	Trigger	19	Thread Ring Gear	30	Spring	41	Thrush washer
9	Housing	20	Idler Gear	31	Lock Pin	42	Retainer ring
10	Rear Bearing	21	Idler Gear Pin	32	Reverse Button		
11	Rear Plate	22	Idler Gear Plate	33	Washer		