

KÄYTTÖOHJE MUTTERIVÄÄNNIN Tuotenumero 41201



Tekniset tiedot

Jännite	230V~/50Hz
Teho	1050W
Kierrosnopeus(ei kuormaa)	2600k/min
Kiristysmomentti	150-350Nm
Nelikantaistukka	1/2"
Nettopaino	3.75 kg
Takuu	1 v

Maahantuoja

Kauppahuone Harju Oy
Myllypuronkatu 30
33330 Tampere

YLEISIÄ TURVALLISUUSOHJEITA

Lue kaikki ohjeet ja turvallisuusmääräykset huolellisesti ennen käyttöä. **Alla olevien ohjeiden noudattamatta jättäminen voi aiheuttaa sähköiskun, tulipalon ja/tai vakavan vamman.**

SÄILYTÄ TÄMÄ OHJE

Työskentelyalue

Pidä työalueet puhtaina, hyvin valaistuin ja tuuletettuina. Työpaikan työtasojen epäjärjestys ja valaisemattomat alueet altistavat tapaturmille. Älä käytä voimatyökaluja tiloissa, joissa on räjähdysvaara, kuten paikoissa, joissa on syttyviä nesteitä, kaasuja tai pölyä. Voimatyökalut luovat kipinöitä, jotka voivat sytyttää pölyn tai jäänteet. Pidä sivustakatsojat, lapset ja vierailijat poissa käyttäessäsi voimatyökaluja. Häiriöt saattavat johtaa hallinnan menetykseen. Varmista että työskentelytasot ovat vakaita. Käytä puristimia tai muuta menetelmää varmistaaksesi ja tukeaksesi työtasot.

Sähköturvallisuus

Älä altista voimatyökaluja sateelle tai kosteille olosuhteille. Älä käytä työkalua märässä tai kosteassa ympäristössä. Älä koskaan käytä virtajohtoa työkalun kantamiseen. Älä vedä työkalua virtalähteestä virtajohdosta vetämällä. Pidä virtajohto erillään kuumuudesta, öljystä, terävistä reunoista tai liikkuvista osista. Älä koskaan käytä työkalua, jos se ei käynnisty ja mene pois päältä virtakytkimestä. Korvaa vaurioituneet sähköosat välittömästi ammattihenkilön toimesta. Suojaudu mahdolliselta sähköiskulta. Vältä kontaktia ja työskentelyä johtavien pintojen, kuten johtojen, pattereiden, uunien ja jääkaappien tai pakastimien, läheisyydessä. Käytettäessä voimatyökaluja ulkotiloissa, käytä vain ulkokäyttöön soveltuvaa jatkojohtoa. Tarkista huolellisesti virtalähteet, joita tulet käyttämään.

Henkilökohtainen turvallisuus

Pysy valppaana, tarkkaile mitä teet, älä ole huolimaton ja käytä tervettä järkeä voimatyökalujen kanssa työskennellessäsi. Älä kurota liian pitkälle ja varmista hyvä tasapaino työskennellessäsi. Älä käytä työkalua ollessasi väsynyt, huumeiden, alkoholin tai lääkkeiden vaikutuksen alainen. Älä käytä työkalua lasten tai muiden sivullisten läsnä ollessa. Valvo lapsia ja älä koskaan anna työkalua lasten käsiin. Säilytä käyttämätön työkalu asianmukaisesti kuivassa, puhtaassa paikassa lasten ulottumattomissa. Käytä asianmukaisia vaateita. Älä käytä välijää vaateista, koruja tai ketjuja. Pidä hiukset, vaateet ja hansikkaat poissa liikkuvista osista. Välijät vaatteet, korut tai pitkät hiukset saattavat jäädä kiinni liikkuviin osiin. Vältä vahingossa tapahtuvaa käynnistystä. Varmista että virtakytkin on poissa päältä ennen kuin kytket työkalun virtalähteeseen. Työkalujen kantaminen sormi kytkimellä tai työkalujen kytkentä virtalähteeseen virtakytkimen ollessa päällä altistaa onnettomuuksille. Irrota säätövaimet tai kytkimet ennen kuin kytket työkalun päälle. Tarkista hylsyt huolellisesti ennen käyttöä. Työstettävän kappaleen pitäminen kädessä tai kehoasi vasten on epävakaata ja voi johtaa hallinnan menetykseen.

Työkalu on tarkoitettu vain aikuisten, jotka ovat perehtyneet työkalun käyttöön ja ohjeisiin, käyttöön. Työkalua ei ole tarkoitettu sellaisten henkilöiden (aikuisten tai lasten) käyttöön, joilla on jokin liikuntaeste ja jotka eivät ole perehtyneitä tämän tyyppisen työkalun käyttöön ja joilla ei ole sellaista henkilöä läsnä, joka voi vastata heidän turvallisuudestaan.

Käytä turvalaitteita. Varmista että käytät turvalaseja käyttäessäsi tätä laitetta. Pölysuojain, liukumattomat turvakengät, turvakypärä ja kuulosuojaimet tulee olla käytössä asianmukaisissa olosuhteissa.

Erityisiä turvamääräyksiä

Käytä aina oikean kokoista työkalua oikeaan käyttöön. Älä pakota pientä työkalua tai lisäosaa käyttöön, joka vaatii vahvempaa työkalua. Älä koskaan käytä työkalua muuhun käyttötarkoitukseen kuin se on tarkoitettu. Työkalun käyttäjä vastaa vahingoista, jotka sattuvat henkilöille tai omaisuudelle. Huonosti suoritettu korjaus voi johtaa henkilö- ja omaisuusvahinkoihin. Annetut ohjeet ja määräykset eivät välttämättä kata kaikkia vaaratilanteita, joita voi tulla eteen.

Työkalun käyttö, hoito ja huolto

Huolla ja puhdista työkalua säännöllisesti. Irrota työkalu aina virtalähteessä vaihtaessasi siihen lisäosia ja huoltaessasi sitä. Tarkista että pyörivät osat liikkuvat ja pyörivät vapaasti ilman jumiumutumisen vaaraa ja että osien mahdolliset murtumat ja mikä tahansa muu tekijä ei vaaranna työkalun turvallista käyttöä. Mikäli vaurioitumisia on, huollata laite ennen käyttöä. Monet onnettomuudet johtuvat huonosti huolletuista työkaluista. Huolto tai huoltotoimenpide joka suoritetaan pätemättömän henkilöstön toimesta voi tuottaa tapaturman vaaran. Huollon saa suorittaa vain ammattitaitoinen huoltopalvelu ja varaosina saa käyttää vain alkuperäisiä, identtisiä varaosia. Valtuuttamattomien osien käyttö tai huolto-ohjeiden noudattamatta jättäminen saattaa tuottaa sähköiskun tai vammautumisen vaaran. Älä käytä työkalua mikäli sitä ei voi käynnistää ja sammuttaa käyttämällä virtakytkintä. Mikä tahansa laite, jota ei voida ohjata virtakytkimellä, on vaarallinen ja tulee korjata.

Varoitus

Pitele työkalua vain eristetyistä tarttumapinnoista suorittaessasi toimenpiteitä, joissa työkalu voi koskettaa piilotettuja johdotuksia tai omia johtoja. Kosketus "aktiivisen" johdon kanssa tekee työkalun metalliosista "aktiivisia" ja tuottavat sähköiskun käyttäjälle.

Hylsyt

Valitse oikeat hylsyt, jotka sopivat neliöstukkaan ja ovat oikeat pultin ja mutterin koon mukaisesti. Jos käytetään väärää hylsyä, syntyy epätasällinen vääntömomentti, josta seuraa pultin ja työkalun vahingoittuminen. Tarkista saavutettu kireys momenttiavaimen kanssa.

Sääädä alla olevan taulukon mukaisesti oikea vääntömomentti eri pulttikoon mukaan.

Pultin koko	Vääntömomentti (Nm)
M10-M12	40-80
M12-M16	100-200
M14-M16	120-200
M18-M24	200-350

Käyttötarkoitus

Työkalua voidaan käyttää renkaiden ja iskunvaimentimien vaihtoon, pakokaasujärjestelmän kanssa työskentelyyn, ruohonleikkurin korjaukseen ja pienten koneiden kanssa työskentelyyn, kokoonpanoihin ja yleensä laitteiden purkamisiin pulttien ja mutterien osalta.

Työkalun toiminta

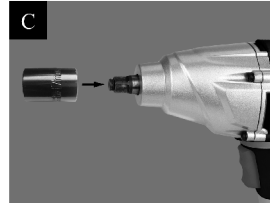
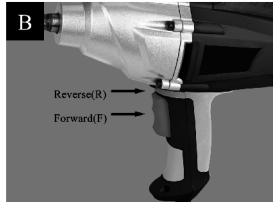
Työkalu kytkeytyy päälle, kun se liitetään pistorasiaan. Digitaalinen näyttö(**Kuva A**) näyttää työtilan, jota on viimeksi käytetty.

SCREW R: työkalun toiminta on säädetty oikeakätisille pulteille/muttereille.

(enemmistö pulteista/muttereista on oikeakätisellä kiertellä.)

SCREW L: työkalun toiminta on säädetty vasenkätisille pulteille/muttereille. (tilaan pääsee painamalla "+" painikkeesta toistuvasti, kunnes näyttöön tulee ensin suurin momentti 350Nm, jonka jälkeen näytölle ilmestyy 888 ja painamalla vielä pitkään "+" painiketta työkalun toimintatila muuttuu tilaan SCREW L. Paluu tilaan R painamalla uudelleen pitkään "+" painiketta)

Kuva A



Kiristysmomentin asettaminen

Paina painiketta "-" vähentääksesi momenttia ja "+" lisätäksesi asetettavaa kiristysmomenttia. Mikäli kiristysmomenttia ei ole valittu, näytöllä näkyy arvo 888. Kiristysmomentti voidaan valita välillä 150-350 Nm.

Keinukytkin(Kuva B)

Työkalu käynnistyy ja pysähtyy painamalla ja vapauttamalla keinukytkintä. Paina kytkimen alaosaa (F) kiristäaksesi. Paina kytkimen yläosaa (R) irrottamiseen.

(oikeakätiset pultit/mutterit, työtila SCREW R. Vasenkätisille pulteille/muttereille irrottaminen ja kiristäminen toimii päinvastoin.)

Asenna/irrota hylsy tai lisäosa(Kuva C)

Asenna hylsy painamalla hylsyä voimakkaasti istukkaa vasten. Irrota hylsy vetämällä hylsyä voimakkaasti ulospäin.

Pulttien/muttereiden irrottaminen

(työtila SCREW R, oikeakätinen pultti/mutteri)

Aseta hylsy irrotettavalle pultille/mutterille, paina keinukytkimen yläosaa R. Työkalu pyrkii irrottamaan pultin/mutterin maksimaalisella vääntömomentilla, näytöllä näkyy vakioarvo.

Pulttien/muttereiden kiristäminen

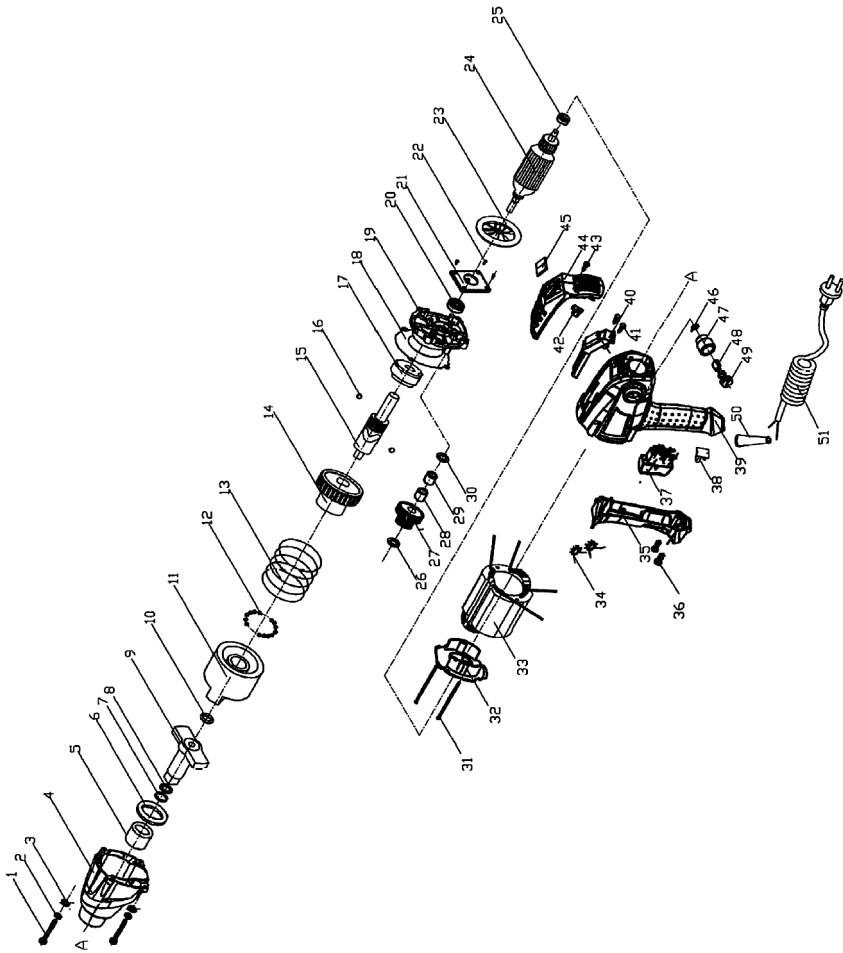
(työtila SCREW R, oikeakätinen pultti/mutteri)

Aseta hylsy irrotettavalle pultille/mutterille, paina keinukytkimen alaosaa F. Työkalu kiristää pultin/mutterin asetettuun kiristysmomenttiin ja pysähtyy, kun momentti on saavutettu, näytössä näkyy 0.

Huom. tarkista kiristysmomentti momenttiavaimella.

Työn päättyessä irrota pistoke virtalähteestä. Käyttäessäsi laitetta seuraavan kerran näytössä näkyy työtila, jota on käytetty edellisellä käyttökerralla.

41201 Mutteriväännin, hajotuskuva



41201 Mutteriväännin, osalistaus

1	Ruuvi	27	Gimmel-vaihde
2	Jousen aluslevy	28	Liukuva neulalaakeri
3	Aluslevy	29	Liukuva neulalaakeri
4	Nopeudensäätörasia	30	Aluslevy
5	Liukuva laakeri	31	Ruuvi
6	Aluslevy edessä	32	Ilmavirtauksen suojalevy
7	Lukon kehä	33	Staattori
8	"O" -kehä	34	Kela
9	Kara	35	Kahvan suoja
10	Aluslevy takana	36	Ruuvi
11	Lyöntipalikka	37	Katkaisija
12	Teräspallo	38	Johdon kanta
13	Iskujousi	39	Kotelo
14	Suuri vaihde	40	Vääntömomentin ohjain
15	Kytkinakseli	41	Ruuvi
16	Teräspallo	42	Säätönappi
17	Teräsholkki	43	Ruuvi
18	Paperin aluslevy	44	Kotelon yläkansi
19	Välikansi	45	Läpinäkyvä kansi
20	201 Laakeri	46	Jousi
21	Laakerin alusta	47	Hiiliharjan pidike
22	Ruuvi	48	Hiiliharja
23	Puhallin	49	Hiiliharjan kansi
24	Roottori	50	Kaapelin suoja
25	608 Laakeri	51	Kaapeli
26	Aluslevy		

BRUKSANVISNING MUTTERDRAGARE Produktnummer 41201



Tekniska data

Strömförsörjning	230V~/50Hz
Effekt	1050W
Varvtal obelastad	2600v/min
Vridmoment	150-350Nm
Drivtapp	1/2"
Netvikt	3.75 kg
Garanti	1år

Importör

Kauppahuone Harju Oy
Myllypuronkatu 30
33330 Tampere

SÄKERHETSANVISNINGAR

VARNING: Läs och förstå samtliga anvisningar och säkerhetsanvisningar. **Underlåtelse att följa alla anvisningar listade nedan, kan leda till elektriska stötar, brand och/eller allvarliga personskador.**

SPAR DESSA ANVISNINGAR

Arbetsområde

Håll ditt arbetsområde rent och väl belyst och ventilerad. Skräpiga bänkar och dålig belysning framkallar olyckor. Använd inte elverktyg i explosiva miljöer, så som i närvaro av lättantändliga vätskor, gaser eller damm. Elverktyg alstrar gnistor som kan antända damm eller ångor. Håll kringstående, barn och besökare på behörigt avstånd under tiden ett elverktyg används. Distraherande faktorer kan göra så att du förlorar kontrollen. Använd skruvtvingar eller andra praktiska sätt att säkra och stödja arbetsstället mot ett stabilt underlag.

Elektrisk säkerhet

Utsätt inte elverktyg för regn eller väta. Använd inte elverktyg i våta eller fuktiga utrymmen. Dra aldrig ut stickkontakten med kabeln från uttaget och använd aldrig kabeln för att bära verktyget. Håll undan kabeln från värme, olja, vassa kanter och rörliga delar. Använd aldrig verktyget om det inte går att slå av och på det med strömbrytaren. Byt omedelbart ut skadade kablar hos behöriga reparatörer. Skydd mot elolycksfall. Undvik kroppskontakt med jordade ytor som rör, radiatorer, spisar och kylskåp/frys. Vid användning av ett elverktyg utomhus, bruk kablar som är avsedda för utomhusbruk. Kontrollera noggrant de stickkontakter du skal bruka.

Personlig säkerhet

Var uppmärksam, ha kontroll på vad du gör och använd sunt förnuft när du använder ett motordrivet redskap. Sträck dig inte för långt och ha hela tiden god balans. Använd inte verktygen när du är trött eller påverkad av droger, alkohol eller läkemedel. Använd inte verktyg i närheten av barn eller andra kringstående. Kontrollera barn och aldrig får barn och använda verktyg. Förvara verktyg som inte används i rent, torr plats, utom räckhåll för barn och andra obehöriga personer.

Klä dig rätt. Bär inte löst sittande kläder eller smycken. Håll ditt hår, dina kläder och handskar borta från rörliga delar. Löst sittande kläder, smycken och långt hår kan fastna i rörliga delar. Undvik oavsiktliga starter. Var säker på att strömbrytaren är fränslagen innan kontakten sätts i. Att bära redskapet med fingret på strömbrytaren eller ansluta ett motordrivet redskap som har strömbrytaren i inkopplat läge inbjuder till olyckor. Avlägsna inställningsverktyg eller skruvnycklar innan verktyget sätts på. Ett verktyg eller en nyckel som lämnas kvar på en roterande del av redskapet kan orsaka personskador. Kontrollera hylsorna noggrant innan användning. Att håla arbetsstycket med handen eller mot kroppen är instabilt och kan leda till förlust av kontrollen.

Verktyget får endast användas av vuxna personer som tagit del av dessa anvisningar. Verktyget är inte avsett att användas av personer (barn eller vuxna) med någon typ av funktionshinder eller av personer som inte har tillräcklig erfarenhet eller kunskap för att använda det, såvida de inte har fått anvisningar gällande användande av verktyget av någon med ansvar för deras säkerhet.

Använd säkerhetsutrustning. Använd alltid skyddsglasögon. Andningsskydd, halkfria skyddsskor, hjälm och hörselskydd ska användas vid förhållanden som kräver detta.

Särskilda säkerhetsanvisningar

Använd rätt verktyg. Tvinga inte små verktyg eller tillbehör att utföra arbeten som kräver ett kraftigt verktyg. Använd aldrig verktyg för något annat ändamål än det avsedda. Användaren är ansvarig för eventuella person- eller egendomsskador som uppkommer. Felaktigt utförda reparationer kan medföra risk för personskada/dödsfall eller egendomsskada

Även om verktyget används enligt anvisningarna är det omöjligt att utesluta alla riskfaktorer.

Användning, underhåll och skötsel av verktyget

Underhåll verktyget omsorgsfullt. Dra ut stickkontakten från uttaget innan du utför några justeringar, byte av tillbehör eller förvarar verktyget. Kontrollera för felinställning eller rörliga delar som har fastnat, trasiga delar och annat som kan påverka verktygets funktion. Om det är skadat, låt det repareras innan användning. Ett flertal olyckor orsakas av bristfälligt underhållna verktyg. Service eller underhåll som utförs av obehörig personal kan leda till ökad skaderisk. Service av verktygen får endast utföras av behöriga reparatörer och vid service av ett verktyg, används endast identiska utbytesdelar. Användning av icke godkända delar eller underlåtenhet att följa underhållsanvisningarna kan skapa en risk för elektriska stötar eller personsador. Använd inte verktyget om strömbrytaren inte fungerar. Verktyg som inte kan stoppas med bruk av strömbytare är farlig och måste repareras.

Varning: håll elverktyget i de isolerade handtagen när du utför arbete där verktyget kan komma i kontakt med dolda ledningar eller sin egen kabel. Kontakt med spänningsförande ledningar kan även göra metalldelar i verktyget spänningsförande och ge användaren elektriska stötar.

Hylsor

Välj rätt hylsa i enlighet med skruvens och mutterns storlek. Du måste dessutom välja rätt hylsa som passar drivtappens storlek. Om fel hylsa används kan detta resultera i felaktigt vridmoment och skada skruven och verktyget. Där det krävs högt vridmoment, kontrollera och åtgärda vridmomentet ofta med testutrustningen för vridmoment. Kontrollera vridmoment med momentnyckeln.

Använd den tekniska tabellen nedan för att ställa in rätt vridmoment i enlighet med skruvstorleken.

Skruvstorlek	Vridmoment (Nm)
M10-M12	40-80
M12-M16	100-200
M14-M16	120-200
M18-M24	200-350

Användning

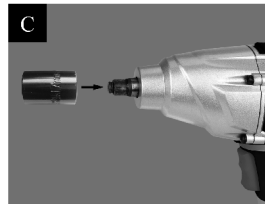
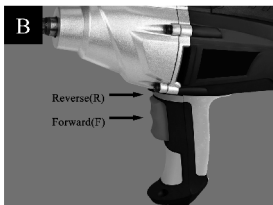
Verktyget kan användas vid däckbyte, byte av stötdämpare, arbeten med avgassystem, reparation av gräsklippare och arbeten med mindre motorer, montering och demontering av skruv och mutter.

Työkalun toiminta

När strömmen kopplas till är verktyg i standbyläge.. Digital skärmen(**Bild A**) visar arbetsläge som är använt tidigare.

- **SCREW R**: betyr att verktyg är avsett till bruk med högergångad bultar/muttrar. (de mesta bultar/muttrar är högergångda.)
- **SCREW L**: betyr att verktyg är avsett till bruk med vänstergångad bultar/muttrar. (värdet kan ändras med att trycka på "+" knappen flera gånger gång. Om du håller inne knappen fortsätter värdet att ändras. När det når 888 och du fortsätter trycka på knappen "+", ändras det automatiskt mellan läge L och R)

Bild A



Dra åt moment

Tryck på knappen "-" för att minska och "+" för att öka åtdragningsmomentet. Om åtdragningsmoment inte är valt, skärmen visar 888. Momentet kan variera mellan 150-350Nm.

Strömbrytare (Bild B)

Verktyg startar eller stannar genom att trycka in eller släppa vippströmbrytaren. Tryck upp till (**R**) på strömbrytaren för att lossa bult. Tryck ned till (**F**) på strömbrytaren för att skruva.

(högergångad bultar/muttrar, arbetsläge SCREW R. För vänstergångad tvärtom, arbetsläge L.)

Montera/avlägsna hylsor eller tillbehör (Bild C)

För att montera en hylsa på drivtappen, rikta in hylsans hål mot drivtappen och tryck stadigt nedåt.

För att avlägsna en hylsa från drivtappen, dra hylsan bestämt utåt.

Lossa

(arbetsläge SCREW R, högergångda bultar/muttrar För vänstergångad tvärtom, tillstånd L.)

Sätt hylsan på bult/mutter som ska lossas, tryck på strömbrytare (**R**). Verktyg lossar bult/mutter med max. vridmoment, skärmen visar konstant värde.

Dra åt moment

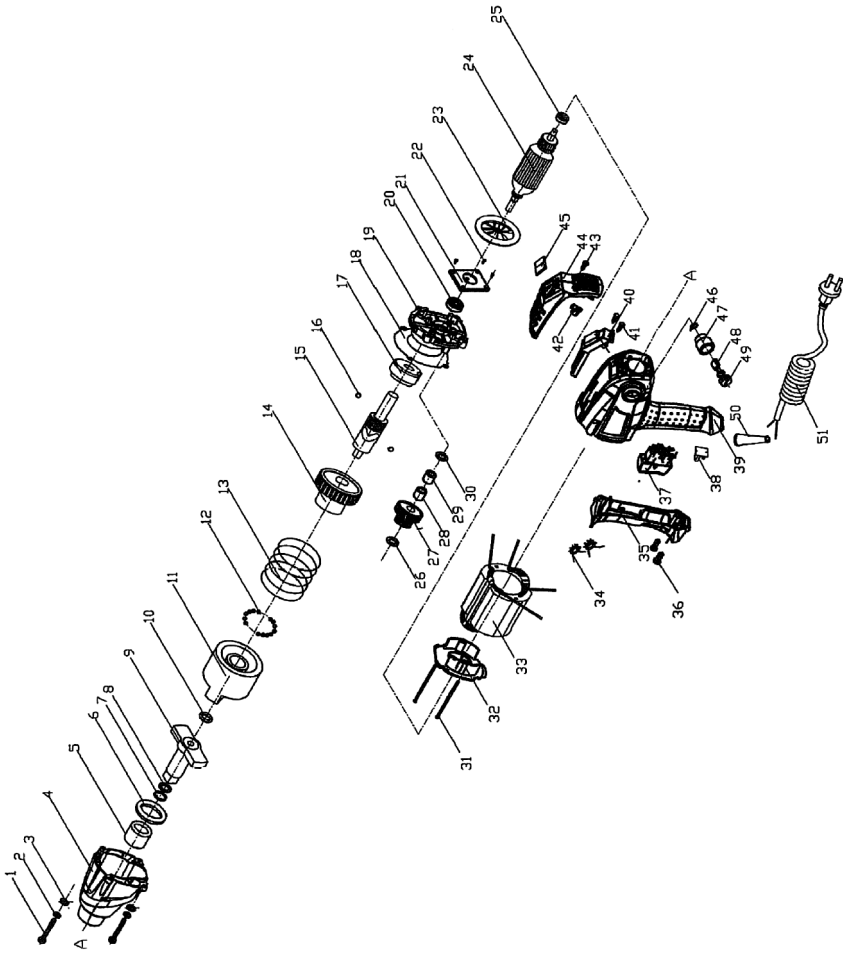
(tillstånd SCREW R, högergångda bultar/muttrar För vänstergångad tvärtom, tillstånd L.)

Sätt hylsan på bult/mutter som ska fastas, tryck på strömbrytare (**F**). Verktyget stannar när styransordningen detekterar att inställt åtdragningsmoment nåtts. Skärmen visar 0 som inställt värde.

Obs. Kontrollera åtdragningsmoment med momentnyckel.

Dra ut stickkontakten ur uttaget efter arbetet. När du använder maskinen nästa gång visar skärmen det arbetsläge du ställde in senaste gången

Sprängskiss över 41201 Mutterdragare



Dellista för 41201 Mutterdragare

1	Skruv	27	Drev
2	Fjäderbricka	28	Nållager
3	Bricka	29	Nållager
4	Växelhus	30	Bricka
5	Glidlager	31	Skruv
6	Främre bricka	32	Vindskyddad platta
7	Låsring	33	Stator
8	O-ring	34	Induktor
9	Spindel	35	Handtagsskydd
10	Bakre bricka	36	Skruv
11	Slagblock	37	Strömbrytare
12	Stålkula	38	Kabelfäste
13	Slagfjäder	39	Hölje
14	Stort drev	40	Momentväljare
15	Kopplingsaxel	41	Skruv
16	Stålkula	42	Justerknapp
17	Stålhylsa	43	Skruv
18	Pappersbricka	44	Övre skydd till hölje
19	Mittersta skydd	45	Genomskinligt skydd
20	201 Lager	46	Fjäder
21	Lagerplatta	47	Kolborsthållare
22	Skruv	48	Kolborste
23	Fläkt	49	Kolborstskydd
24	Rotor	50	Kabelförskruvning
25	608 Lager	51	Kabel
26	Bricka		

Kauppahuone Harju Oy
Myllypuronkatu 30
33330 Tampere

vakuuttaa, että tämä tuote:
förklarar at detta product:

Mutteriväännin/ Mutterdragare
Malli-/Tyypimerkintä: 41201
Model/Typ: 41201

Kaupan nimi/Brand: FISTGEAR

on yhdenmukainen seuraavien EY direktiivien kanssa ja seuraavia yhdenmukaistettuja standardeja on sovellettu:

förklarar följande överensstämmelse enl. EU-direktiv och standarder för artikeln

- EN 55014-1:2006
- EN 55014-2/A1:2001
- EN 61000-3-2:2006
- EN 61000-3-3/A2:2005
- EN60745-1:2009
- EN60745-2-2/A12:2009
- ECD 2011/65/EU (RoHS)

Teknisen tiedoston kokoava henkilö:
Tekniska fil ansvarig:

Minna-Liisa Vesänen
Kauppahuone Harju Oy
Myllypuronkatu 30, 33330 Tampere
minna-liisa.vesanen@harju.fi

Tampere 6.8. 2012



Minna-Liisa Vesänen
Ostaja