

**KÄYTTÖ- JA
TURVALLISUUSOHJEET**
LUE HUOLELLISESTI KOKO OHJEKIRJA
ENNEN KÄYTTÖÖNOTTOA

MALLINUMERO : LS7T-52

Säilytä tämä ohjekirja

HALKOMAKONE 7 T – Ohjekirja

TURVALLISUUSVAROITUKSET & -TIEDOTTEET

TURVALLISUUSVAROITUKSET & -KÄYTTÖOHJEET

SYMBOLI ON KIINNITETTY
LAITTEeseen

● SISÄISTÄ HALKOMAKONEEN KÄYTTÖ

Lue omistajan käsikirja huolellisesti ja tiedotelaatat jotka ovat kiinnitetty halkomakoneeseen. Tule tietämään sen soveltuvuus ja rajoitukset kuten myös tietyt mahdolliset vaaratilanteet.



● HUUMEET, ALKOHOLI JA LÄÄKITYS

Älä käytä konetta huumeiden, alkoholin tai minkään lääkityksen vaikutuksen alaisena joka voisi heikentää koneen asianmukaista ja turvallista käyttöä.

● VÄLTÄ VAARALLISET OLOSUHTEET

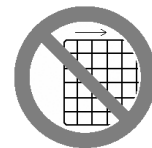
Aseta halkomakone 60 – 75 cm korkealle, lujalle, tasaiselle, ja vaakasuoralle työtasolle missä on runsaasti tilaa työskennellä ja pidä halkomakone sille suotuisissa olosuhteissa. Kiinnitä kone työtasoon kiinni mikäli se liukuu, liikkuu, tai lipsuu.

Älä käytä konetta märissä, kosteissa tai sateelle altistuvissa olosuhteissa.

Älä käytä konetta tiloissa joissa on maalinhuuruja, liuottimia tai muita syövyttäviä aineita aiheuttamassa vaaratilanteita.

● TARKISTA HALKOMAKONE

Tarkista halkomakone ennen käynnistämistä. Pidä katkaisin paikoillaan ja tarkista määräykset. Katso että kiilat ja säätämismavaimet ovat siirretty teräalueelta pois ennen käynnistämistä. Korvaa aina vahingoittuneet, kadonneet tai epäkuntoiset osat ennen käyttöä.



● TYÖSKENTELYASUSTE

Käytä asianmukaista vaatetusta työskennellessäsi. Varo ettei vaatekappaleet tai muut mahdolliset asusteet tartu liikkuviin osiin.

Sähköä johtamattomat vaatteet ja hyvin pitävät kengät ovat suositeltuja käyttöä. Suojaa myös pitkät hiukset tarttumasta koneeseen.



● SUOJAA SILMÄT JA KASVOT

Halkaisukoneesta voi singota teräviä puunpaloja silmiin. Tämä voi aiheuttaa pysyvän haitan näköön. Käytä aina suojalaseja. Tavalliset silmälasit ovat vain iskunkestävät lasit. Ne eivät ole turvalliset suojalasit.

Älä kuitenkaan siirrä halkaisukonetta lattialle käytettäväksi. Tämä on sopimaton käytötapa kasvojen suojaamiseksi hakkeelta tai pirstaileilta.



● JATKOJOHTO

Sopimattomien jatkojohtojen käyttö voi aiheuttaa ylikuumentumisen. Varmistu ettei jatkojohto ole pidempi kuin 10 m ja ettei sen koko ole vähemmän kuin 2,5 mm², jotta moottorille kulkee riittävästi virtaa.

Vältä käyttämästä sopimattomia jatkojohtoja. Jatkojohtojen pitää olla aina tehty turvallisista materiaaleista ulkokäyttöä varten.

● VARO SÄHKÖISKUA

Tarkista virtapiirien riittävyys suojaamaan ja vastaamaan moottorin voimaa, jännitettä ja taajuutta. Tarkista maajohdon yhteys.

Maadoita halkomakone. Tee yhteys runkoon, maadoitettuun pintaan: esim. runkoputkeen, tai jäähdytimeen.

Älä avaa moottorin käynnistyskytkimen laatikkoa. Jos tämä on tarpeellista, ota yhteys pätevään sähkömieheen.

Varmista ettet kosketa pistokkeen metallikärkeä kun irrotat pistokkeita.

● PIDÄ VIERAAT JA LAPSET POISSA

Halkomakonetta tulee aina käyttää yksin. Muiden ihmisten tulisi pitää turvaväli työskentelyalueeseen, erityisesti silloin kun kone halkoo.

● TARKISTA HALKOJEN LAATU

Varmistu ettei halkaistavissa haloissa ole nauvoja tai muita esteitä. Halkojen loppupää pitää olla sahattu suoraksi. Oksat pitää karsia ennen halkomista.

● ÄLÄ HÄTIKÖI

Lattia ei saa olla liukas.

Pidä kone aina asianmukaisella jalustalla ja hyvässä tasapainossa.

Älä ikinä seiso halkomakoneella. Vakava vamma voi tapahtuma, jos terä on kallistunut tai jos leikkausterää on vahingossa kosketettu. Älä varastoi mitään koneen yläpuolelle tai lähelle sitä, missä jokin saattaisi osua terään ja vahingoittaa jotakin.

● VÄLTÄ VAMMAT ODOTTAMATTOMILTA TAPATURMILTA

Työskentele aina huomio kiinnitettynä halkomiseen.

Älä yritä työntää halkoa ennen kuin halkaisija on lopettanut liikkeen.

Pidä kädet loitolla liikkuvista osista.

● SUOJELE KÄSIÄSI

Pidä kädet poissa terästä joka halkaisee. Ne voivat liikkua nopeasti ja aiheuttaa vakavia vammoja.

Älä poista jumiutunutta halkoa käsin.

● KÄYTÄ KONETTA OIKEIN

Kone toimii paremmin ja turvallisemmin kun sitä käytetään siihen mihin se on suunniteltu. Älä ikinä yritä halkaista suurempia halkoja kuin ohjearvo näyttää. Liian suuret halot voivat olla vaaraksi sekä käyttäjälle että koneelle.

Älä käytä halkaisukonetta muihin tarkoituksiin kuin mihin se on tarkoitettu.



- **ÄLÄ JÄTÄ KONETTA YKSIN HALKAISEMAAN**

Älä poistu koneen luota kunnes terä on kokonaan pysähtynyt.

- **VIRRAN POISKYTKEMINEN**

Irrota sähköjohto kun laite ei ole käytössä, aina ennen säätöä, osien vaihtoa, puhdistusta ja muita toimenpiteitä. Katso neuvo aina ennen huoltotöitä teknisestä ohjekirjasta.

- **SUOJELE YMPÄRISTÖÄ**

Vie käytetyt öljyt valtuutettuun keräyspisteeseen tai noudata maakohdaisia ohjeita. Älä kaada öljyjä ojiin, maaperään tai veteen.

- **HUOLLA HALKOMAKONETTA HUOLELLISESTI**

Pidä halkomakone puhtaana ja huollettuna parhaimman ja turvallisimman lopputuloksen saamiseksi.

- **TEE TYÖTILAT LAPSILTA SUOJATUIKSI**

Lukitse työtilat. Kytke pois päävirta. Säilytä halkomakonetta poissa lasten ulottuvilta.



KÄYTTÖSOVELLUSEHDOT

Tämä halkaisukone on tarkoitettu kotikäyttöön. Se on suunniteltu toimimaan +5°C ja 40°C välillä.

TEKNISET TIEDOT

Mallinumero	LS7T-52		
Moottori	230V~	50Hz	2100W IP54
Kapasiteetti	Halkaisija *	5 ~ 30cm	
	Pituus	52cm	
Halkaisijan voima	7 t		
Hydraulinen paine	23Mpa		
Hydrauliöljysäiliön tilavuus	2.4L		
Mitat	Pituus	1200mm	
	Leveys	260mm	
	Korkeus	485mm	
Paino	58kg		

* Halkaisijalukemat ovat viitteelliset – pienempikin halko voi olla vaikea halkoa jos se on erityisen kovaa puuainesta. Toisaalta taas jos halko on tavanomaista puuainesta voi maksimi halkaisijalukemaakin suurempia halkoja halkoa.

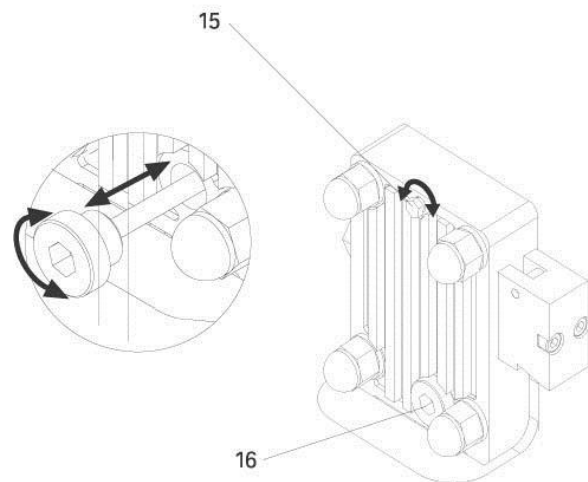
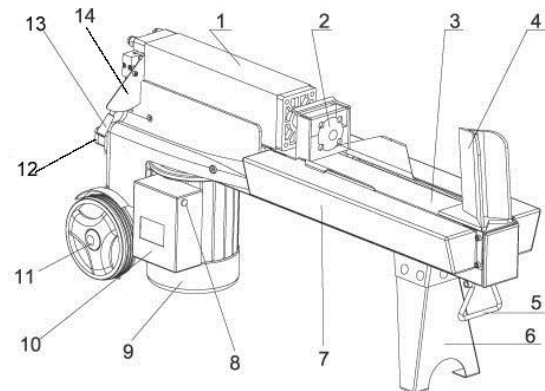
SÄHKÖVAATIMUKSET

Liitä sähköjohto standardisähkönjakeluverkkoon 230V \pm 10% (50Hz \pm 1Hz) jossa sähkötoimittaja on suojannut laitteet alijännitteeltä, ylijännitteeltä, ylivirralla, kuten myös RCD:itä (max 0,03 A)

OSAT JA KÄYTÖN VALMISTELU

1. Pulttaa tukijalka halkaisukoneeseen, nosta halkomakone käsin molemmista päistä ja aseta se 60 – 75 cm korkealle, lujalle, tasaiselle ja vaakasuoralle työtasolle.
2. Katso hallintalaitteiden käyttö ja ominaisuudet kuvasta.

1. Öljysäiliö
2. Halon työntäjä
3. Työtaso
4. Kiila
5. Nostokahva
6. Tukijalka
7. Halkoa pitävä levy
8. Kytkin
9. Moottori
10. Käynnistyskytkimen laatikko
11. Renkaat VAIN vähäistä liikuttamista varten.
12. Nostokahva
13. Hydraulinen hallintavipu
14. Kontrollirajoitinvipu
15. Ilmaruuvi
16. Öljytikku



Ennen käyttöä, säätöruuvia pitää kääntää muutama kierros kunnes ilma pääsee sisään ja ulos öljytankista tasaisesti.

Ilmasäätöruuvin tulee aina olla aukiasennossa joitakin kierroksia kun kone on käynnissä.

Ennen koneen liikuttamista varmistu, että ilmaruuvi on kiinni, ettei öljy valu pois.



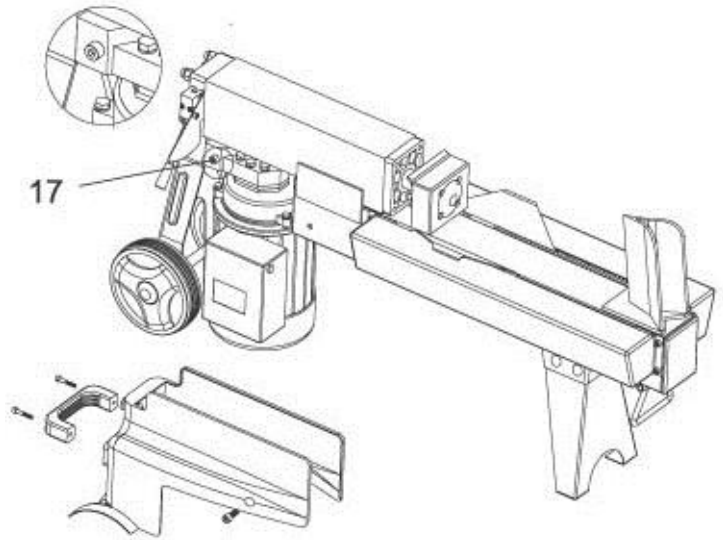
AVAAMATON ILMARUUVI ESTÄÄ ILMAN PÄÄSYN MOOTTORIIN JA VAHINGOITTAÄ MOOTTORIN TIIVISTEITÄ. JATKUVA VIRHEELLINEN KÄYTTÖ VAHINGOITTAÄ PYSYVÄSTI HALKOMAKONETTA.

17. Maksimipaineen rajoitinruuvi

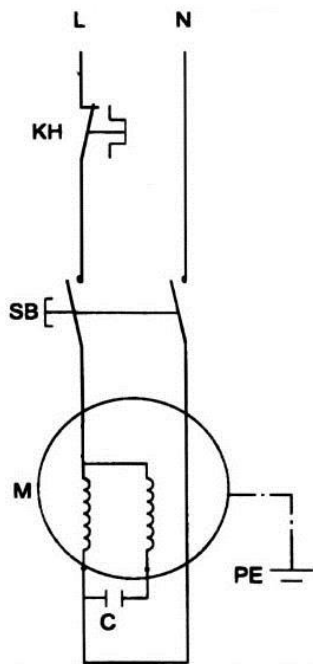


**ÄLÄ SÄÄDÄ MAKSIMIPAINEN
RAJOITINRUUVIA!**

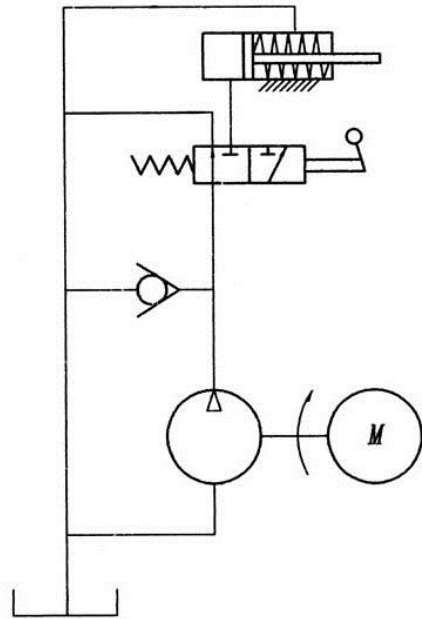
Maksimipaine on säädetty halkomakoneeseen ennen koneen käyttöönottoa ja se on säädetty ja liimattu oikein varmistuttamaan että kone toimii alle 5 tonnin paineella. Asetukset on tehty pätevällä mekaanikolla ja ammattityökaluilla. Valtuuttamattomat uudelleen asetukset paineelle aiheuttavat epäonnistuneita työtuloksia tai **JOHTAVAT VAKAVIIN VAMMOIHIN TAI KONEEN VAHINGOITTUMISEEN.**



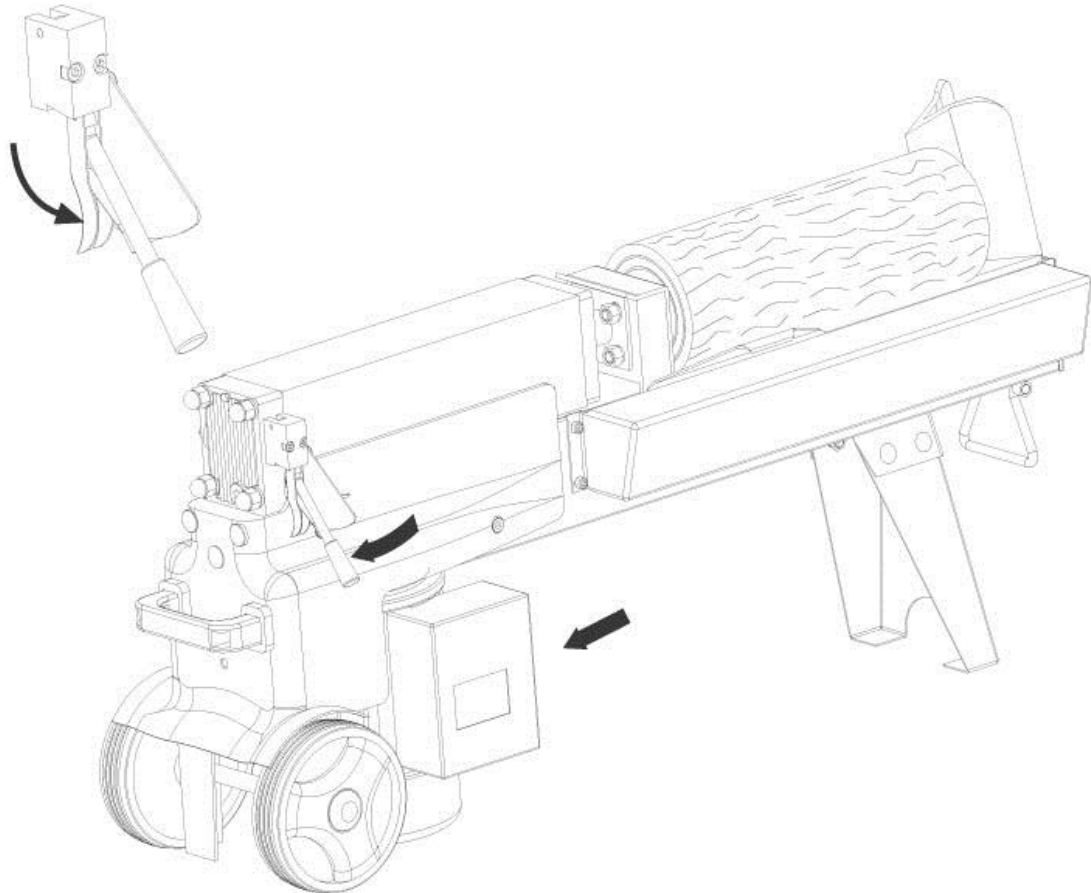
KYTKENTÄKAAVIO



KAAVIO



KÄYTTÖOHJEET



Tämä halkomakone on varustettu “ZHB” kontrollijärjestelmällä joka vaatii käyttäjältä molempia käsiä – vasen käsi hallitsee hydraulista kontrollivipua jonka aikana oikea käsi hallitsee käynnistyskytkintä. Halkomakone lopettaa toiminnan toisen käden puuttuessa. Vasta molempien käsien irrottamisen jälkeen, halkomakone alkaa palautua taaksepäin alkupisteeseen.

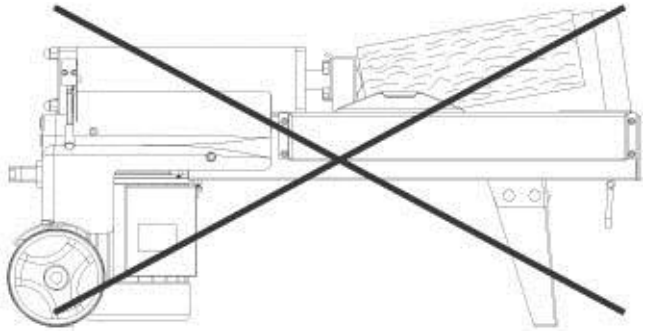
Laukaisin tekee automaattisesti työsulun koneelle havaitessaan onnettomuusmahdollisuuden. Tällöin vasemman käden hydraulinen kontrollivipu painuu alas. Jatkaaksesi työskentelyä, vedä laukaisin ulos ennen kuin taas painat hydraulisen kontrollivivun eteenpäin.



Älä ikinä pakota konetta halkaisuyritykseen yli 5 sekunnin ajan halkoessaan erityisen kovaa puuta.

Tämän tauon jälkeen öljynpaine voi olla ylittynyt ja kone on voinut vahingoittua. Tällaista tavattoman kovaa halkoa voisi pyörittää 90° nähdäkseen voisiko sen halkaista eri suunnasta. Tällaisessa tapauksessa, jos halkoa ei voi halkoa, se on merkki koneen kapasiteetin ylityksestä halon kovuuden vuoksi. Silloin halko tulee hylätä suojellakseen konetta.

Aseta aina halko vaakasuoraan työtasolle. Varmistu ettei halot väänny, keiku tai liu'u halkomisen aikana. Älä pakota terää halkaisemaan halkoa pystyasennossa. Tämä rikkoo terän tai vahingoittaa konetta.

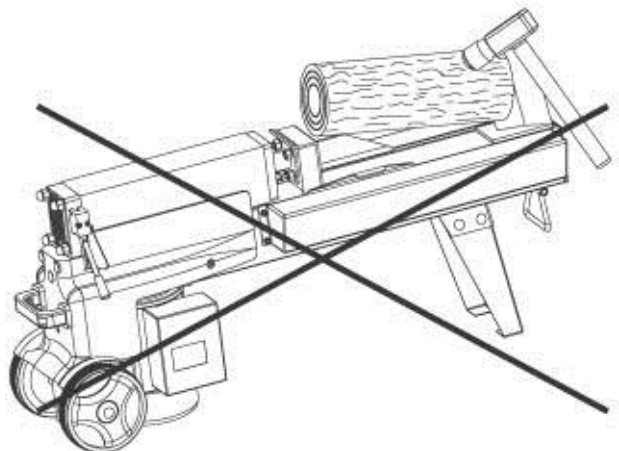
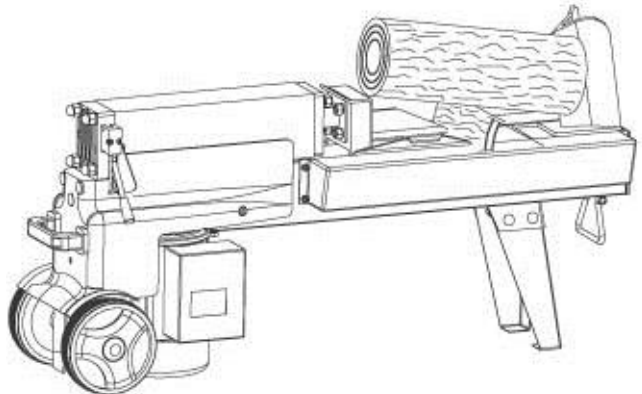


Halkaise halot puun kasvusuunnassa. Älä aseta halkoa poikittain halkaistavaksi. Se voi olla vaarallista ja voi vakavasti vahingoittaa konetta.

Älä yritä halkaista kahta halkoa samaan aikaan. Toinen niistä voi singota ilmaan ja osua työskentelijään.

JUMIUTUNEEN HALON IRROITUS

- Vapauta kädet kontrollivivusta.
- Kun halkaisukiila liikkuu takaisin ja kokonaan pysähtyy alkupisteeseen, työnnä kiilamainen puu jumiutuneen halon alle.
- Aloita koneella työntää kiilapuuta kokonaan jumiutuneen puun alle.
- Toista ylläoleva menettely jyrkempikulmaisella kiilapuulla kunnes halko on kokonaan irti.



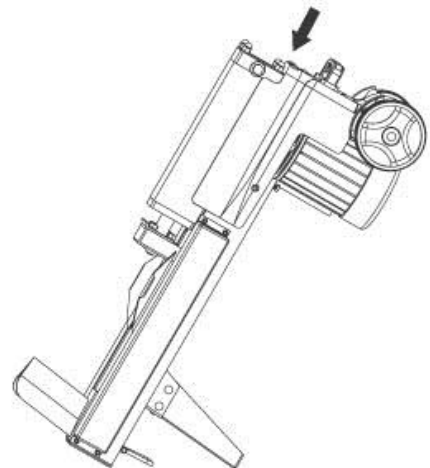
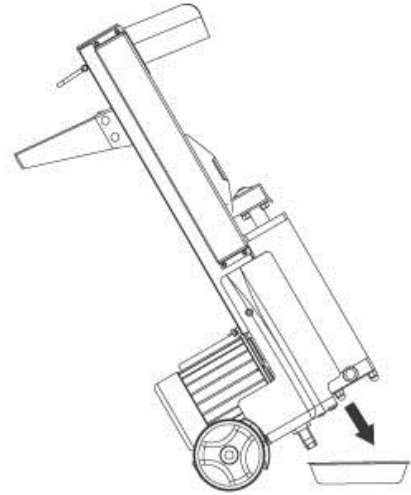
Älä yritä irrottaa lyömällä jumiutunutta halkoa. Lyöminen vahingoittaa konetta tai singauttaa halon joka voi aiheuttaa vahingon.

ÖLJYN VAIHTO

Vaihda hydrauliset öljyt koneeseen 150 käyttötunnin jälkeen. Noudata vaihtamisessa annettuja ohjeita:

- Varmistu että kaikki liikkuvat osat ovat pysäytetty ja sähköjohto on pois pistorasiasta.
- Kierrä öljyaukosta öljytikku pois.
- Käännä kone tukijalalleen ja valuta öljyt yli 4 litran astiaan.
- Käännä kone kuvan näyttämällä tavalla moottori alaspäin.
- Täytä säiliö uudella öljyllä. Katso riittävä öljymäärä kohdasta "Tuote-erittely".
- Puhdista öljytikun pinta puhtaaksi ja kierrä se takaisin. Pidä kone kokoajan pystysuorassa.
- Varmistu että uuden öljyn määrä on riittävä. Öljyä tulee olla öljytikun kahden uran välissä.
- Puhdista öljyaukon ympäristö öljystä. Varmistu että osa on tarpeeksi tiukka ettei se ala vuotamaan ennen koneen laittamista takaisin vaakasuoraan.

Tarkista säännöllisin väliajoin että öljyä on öljytikun kahden uran välissä. Jos öljyä on alle alarajan, on tarpeen lisätä öljyä.



Seuraavat hydrauliset öljyt ovat suositeltuja käyttää halkomakoneessa:

SHELL Tellus 22

MOBIL DTE 11

ARAL Vitam GF 22

BP Energol HLP-HM 22

KIILAN TEROITUS

Tarpeen mukaan tehtävä kiilan teroitus tapahtuu hienokarkeisella viilalla, hiomalla jäysteet ja epätasaisuudet pois koko terän mitalta.

ONGELMATILANTEITA

ONGELMA	TODENNÄKÖINEN SYY	KORJausehdotus
Halko ei haljennut	Halko on huonossa asennossa	Katso kohta "Käyttöohjeet" asetellaksesi halot oikein
	Halon koko tai kovuus ylittää koneen kapasiteetin	Sahaa pienempiä halkoja ennen halkomista
	Kiilan leikkausterä on tylsynyt	Katso kohta "Kiilan teroitus" teroittaaksesi terä
	Öljyä vuotaa	Paikallista vuotokohta/-kohdat ja ota yhteys myyjäliikkeeseen
	Valtuuttamattomat säädöt on tehty itse maksimille paineen rajoitin ruuvista. Alhaisempi maksimisäätö oli jo tehty tehtaalla.	Ota yhteys myyjäliikkeeseen
Halkomakone liikkuu nykäyksittäin, pitää outoa ääntä tai värisee paljon	Öljyä on liian vähän ja kone saa liikaa ilmaa	Tarkista öljyt ja lisää tarvittaessa. Ota yhteys myyjäliikkeeseen
Öljyä vuotaa sylinteristä tai muualta	Ilma tiivistyy järjestelmässä työskentelyn aikana	Käännä ilmaruuvia 3 - 4 kierrosta ennen koneen käyttöä
	Ilmaruuvia ei ole kiristetty ennen koneen liikuttelua	Kiristä ilmaruuvi ennen koneen liikuttelua
	Öljytikkua ei ole kiristetty	Kiristä öljytikku
	Venttiilit tai tiivisteet ovat ikäloppuja	Vaihda venttiilit tai tiivisteet



Sähkölaiteromua ei saa laittaa kotitalousjätteeseen. Toimita hylätyt laitteet kierrätykseen. Kierrätysohjeita saat paikallisilta viranomaisilta tai koneen myyjältä.

Valmistusmaa: Kiina

Maahantuoja: Oy Scandic Trading House Ltd.

www.scandic.cc

