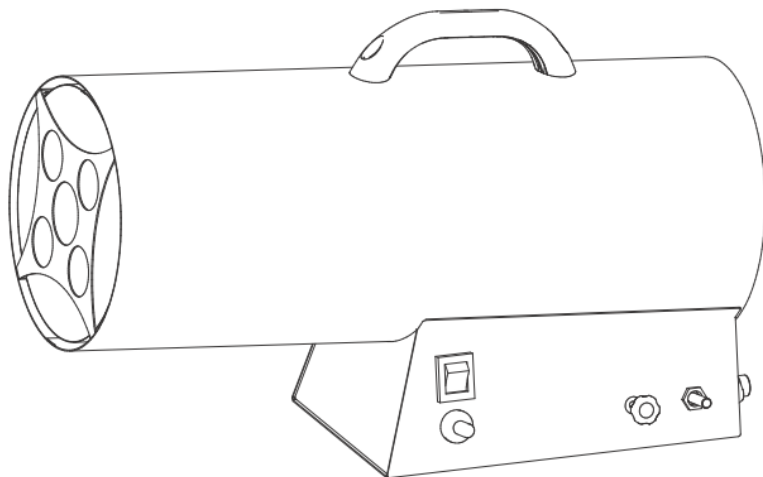


KAASULÄMMITIN KÄYTTÖOHJE

BAO-10, BAO-15, BAO-30-2



Lue tämä käsikirja huolellisesti läpi ennen kuin käytät uutta laitettasi ensimmäistä kertaa. Käytä vain ohjeiden mukaisesti tulipalon ja vaaratilanteiden estämiseksi. Säilytä tämä käyttöopas myöhempää tarvetta varten. Jos sinulla on kysyttävää laitteesta, ota yhteyttä myyjään jolta ostit laitteen.

VAROITUS: BAO-10- ja BAO-15-malleja on käytettävä hyvin ilmastoiduissa tiloissa ja vähintään 2,5 metrin päässä kaikista syttyvistä materiaaleista. Mallia BAO-30-2 tulee käyttää hyvin ilmastoiduissa tiloissa ja vähintään 3,5 metrin päässä kaikista syttyvistä materiaaleista.

VAROITUS: VAIN SISÄKÄYTTÖÖN, RIITTÄVÄ ILMANVAIHTO ON VARMISTETTAVA.

Lämmitintä saa käyttää ainoastaan mukana toimitettavalla paineensäätimellä.

Sisällysluettelo:

1. Turvaohjeet
2. Tuotteen Kuvaus
3. Tuotteen osat
4. Paineenalennusventtiili ja letku
5. Mitat
6. Tekniset tiedot ja takuu
7. Laitteen käyttö
8. Kaasunsyöttökaavio
9. Sähkösyöttökaavio
10. Laitteen huolto
11. Varoitus paikallisista määräyksistä
12. Vianetsintä

1. Turvaohjeet

Oman ja muiden turvallisuuden vuoksi lue nämä turvallisuusohjeet huolellisesti ja noudata niitä.

VAARA

1. Älä käytä alueilla missä on avoin syttyvä kaasulähde, koska se voi johtaa räjähdys-, tulipalo- tai palovammoihin.
2. Tätä laitetta tulee käyttää tuuletetuissa tiloissa, ei tiloissa joissa ilmanvaihto on mahdotonta. Kun laite on käytössä, tuuleta huone säännöllisesti (kahdesti tunnissa), koska riittämättömän hapen aiheuttama epätäydellinen palaminen voi johtaa häämyrkytykseen.
3. Ilmanvaihdon vähimmäisvaatimukset: Kun laitetta käytetään sisätilassa, varmista, että huonetilavuus on vähintään 140 m³ ja että keskimääräinen ilmankiertoaukon ala on vähintään 350 cm².
4. Kun kaasuvuoto tapahtuu, katkaise ensin kaasun syöttö, avaa sitten kaikki ilmanvaihtolaitteet, käytä enemmän tuuletinta vuotavan kaasun laimentamiseen (huomio; älä käytä laitteita, jotka voivat aiheuttaa kipinöitä, kun vuotokaasua ei ole laimennettu riittävästi .)
5. Älä sijoita konetta kellariin tai käytä sitä maanpinnan alla vaaran välttämiseksi.

VAROITUS

1. Sinun on asennettava tavallinen paineenalennusventtiili ja liitäntäletku, kun käytät tätä laitetta (paineenalennusventtiilien tiedot: BAO-10 ja BAO-15 paine Pu 700 mbar, virtausnopeus Qn 1,5 kg/h; BAO-30-2 paine Pu 1,5 bar, virtausnopeus Qn z 8 kg/h).
2. Vältä aerosolien käyttöä alueilla, joilla lämmitintä käytetään, koska aerosolien sisällä oleva kaasu on syttyvää ja aiheuttaa palo- ja räjähdysvaaran.
3. Älä käytä laitetta paikoissa, joissa on syttyviä hiukkasia (konfettia, sahanpurua, pölyä), koska ne voivat imeytyä laitteeseen ja kuumentua muodostaen hiillosta, mikä voi aiheuttaa tulipalon ja palovammojen vaaran.
4. Älä tuki ilmanottoa tai lämmityselementtiä, koska se voi aiheuttaa virheellisen palamisen tai tulipalon.
5. Älä yritä muuttaa lämmitintä millään tavalla, koska se on erittäin vaarallista ja voi aiheuttaa toimintahäiriöitä tai tulipalon.
6. Älä käytä laitetta paikoissa, joissa se on alttiina sateelle, lumelle tai syövyttävälle aineillekaasut tai korkealle kosteudelle. Katkaise aina virta ja irrota laite pistorasiasta ennen rutiinihuoltoa tai tarkastuksia.
7. Tämä laite on tarkoitettu vain lämmitykseen yleisissä tiloissa, ja sitä ei saa käyttää kotitalouksien lämmitykseen.
8. Laite tulee asentaa voimassa olevien kansallisten ilmanvaihtomääräysten mukaisesti.

VAROITUS

1. Tulipalon välttämiseksi varmista, että laite ei ole syttyvien tai räjähtävien aineiden lähellä sen ollessa päällä. BAO-10- ja BAO-15-malleille, varaa vähintään 2,5 m vapaata tilaa lämmittimen eteen ja 2 m taakse tuloaukosta, 2 m laitteen yläpuolella ja 2 m molemmilla puolilla. BAO-30-2 mallille varaa vähintään 3,5 m vapaata tilaa lämmittimen eteen ja 2 m taakse tuloaukosta, 2 m laitteen yläpuolella ja 2 m molemmilla puolilla. Tämä pysäyttää sisääntulon tukkeutumisen ja välttää siten ihmisille tai omaisuudelle aiheutuvat vaarat ja vahingot.
2. Kun käytät lämmitintä, älä kohdista ulostuloa suoraan lattiaan, koska sen korkea lämpötila voi aiheuttaa tulipalon.
3. Kun vaihdat kaasua, sinun on ensin katkaistava virransyöttö, irrotettava pistoke ja aseta virtakytkin asentoon Off (0).
4. Käytettävän jännitteen, taajuuden ja kaasutyyppin tulee olla samat kuin tyyppikilvessä. Älä käytä muita kaasulähteitä.
5. Ei saa käyttää kotitaloustilojen asuinalueiden lämmittämiseen; käyttöön julkisissa rakennuksissa, katso kansalliset määräykset.
6. Älä altista laitetta sateelle tai lumelle, älä koskaan käytä sitä kosteissa tiloissa.
7. Irrota pistoke ennen rutiinihuoltoa ja tarkastusta.

Puhdistus ja huolto

1. Pidä laite puhtaana ja poista pöly. Puhdista laite vähintään kerran vuodessa. Käytä kosteaa liinaa puhdistamiseen, jos se on liian likainen
2. Anna laitteen tarkastaa kerran vuodessa valtuutetun asiakaspalvelukeskuksen toimesta.
3. Pidä laite kaukana syttyvistä esineistä.
4. Kun laitetta ei käytetä pitkään aikaan, ole hyvä ja irrota pistoke pistorasiasta ja kaasun syöttöputki laitteesta, aseta suojakansi tuloputken liittimeen ja aseta laite pölysuojattuun pussiin ja aseta se sitten viileään ja kuivaan paikkaan sekä poissa lasten ulottuvilta. Ennen kuin otat laitteen uudelleen käyttöön, varmista, että tuuletin toimii hyvin ja ettei laitteeseen ole kiinnitetty syttyvää materiaalia.
5. Eristä laite kaasupullosta sulkuventtiilin avulla, kun se ei ole käytössä.

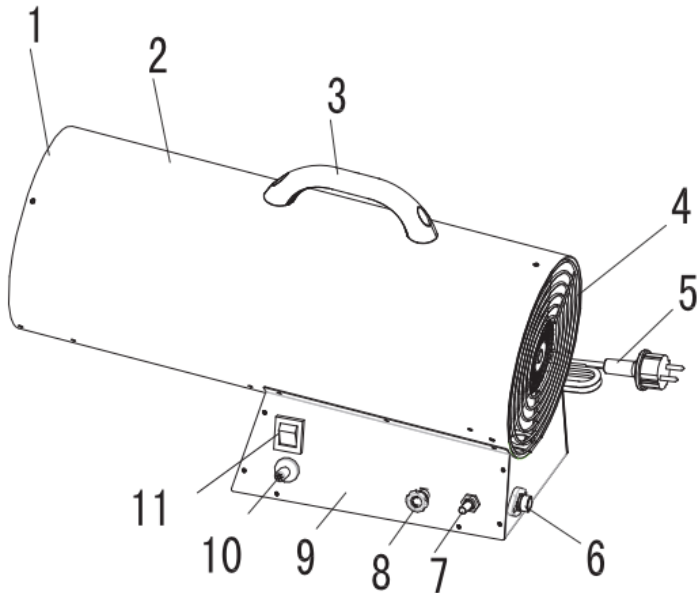
Varoitus: älä pura laitetta, ellei toimittaja ole antanut siihen lupaa; älä puhdista tai korjaa laitetta, kun se on kuuma tai edelleen käytössä, tai joustavaa putkia ei ole poistettu tai pistoketta ei ole vielä vedetty irti pistorasiasta. Palovamman tai sähköiskun vaara!

2. Tuotteen kuvaus

1. Tämä tuote tuottaa lämpöä kaasun suoralla poltolla käyttämällä tuuletinta lisäämään ilmankiertoa ja lisäämään hapen syöttöä kaasun palamiseen, täydellisen palamisen varmistamiseksi. Tämä lämpö leviää jatkuvasti laitteen ulkoiseen ympäristöön luoden lämmitysvaikutuksen. Koska lämpöä tuotetaan kaasun suoralla poltolla, vaadittu syöttö on pieni ja tuloksena oleva teho on suuri.

2. Koska tämä tuote sisältää useita sähkömagneettisia ohjauslaitteita, se on varustettu sähkökatkossuojalla, palosuojalla ja lämpösuojalla kaasuvuotojen ja niihin liittyvien myrkytys-, palo- ja turvallisuusvaarojen estämiseksi.

3. Tuotteen osat



1. Poistoaukon säleikkö
2. Ulkokuori
3. Kahva
4. Takasäleikön kansi
5. Virtajohto
6. Kaasun tuloliitin

7. Palosuojaus
8. Säästöventtiili
9. Ohjauslaatikko
10. Sytytin
11. Virtakytkin

4. Paineenalennusventtiili ja letku

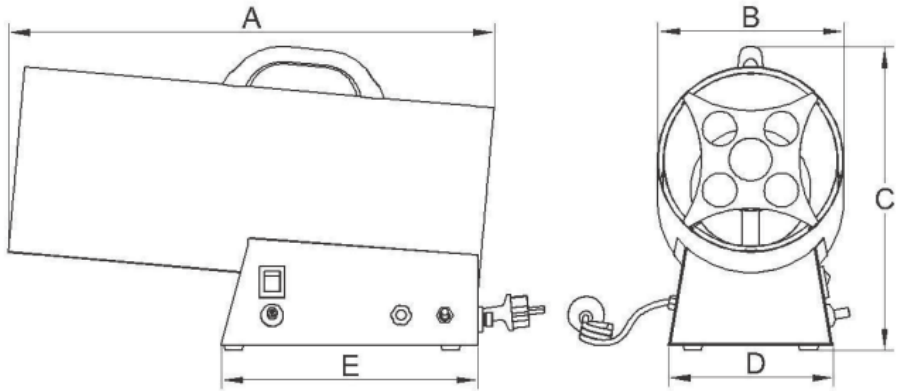


<p>A. Laitteen liitinmutteri (käytä G3/8 LH-putken kierremutteria) B. Vältä vääntöjännitystä joustavassa letkussa kun yhdistät kaasupulloon C. Liitosletku</p>	<p>D. Liitä paineenalennusventtiiliin E. Paineenrajoitusventtiili F. Kaasupullo tai kaasuputki -liitin</p>
--	--

Varoitus: Käytä tätä laitetta oman turvallisuutesi vuoksi vain mukana tulevan paineenrajoitusventtiilin ja letkun kanssa. Laitteen paineenalennusventtiili on konfiguroitava seuraavasti: BAO-10 ja BAO-15 paine Pu 700 mbar, virtausnopeus Qn 1,5 kg/h; BAO-30-2 paine 1,5 bar, virtausnopeus Qn 8 kg/h. Täyskaasu: I_{3p} Letkun pituus: 1,5 m

Lämmitintä saa käyttää ainostaan mukana toimitettavalla paineenalennusventtiilillä.

5. Mitat



Malli	A	B	C	D	E
BAO-10	388mm	187mm	305mm	141mm	205mm
BAO-15	478mm	187mm	332mm	126 mm	255mm
BAO-30-2	567mm	217mm	354mm	192mm	300mm

6. Tekniset tiedot ja takuu

Malli	BAO-10	BAO-15	BAO-30-2
Jännite	AC220-240V 50Hz	AC220-240V 50Hz	AC220-240V 50Hz
Lämmönsyöttö	10 kW	13.3 kW	33 kW
Ilmavirta	300 m ³ /h	300 m ³ /h	1000 m ³ /h
Kaasunpaine	0,7 bar	0,7 bar	1,5 bar
Sähkön ottoteho	30 W	30 W	65 W
Polttoaineenkulutus	730 g/h	950 g/h	2400 g/h
Suojausluokka	IPX0	IPX0	IPX0
Ilman ulostulolämpötila (1,5m)	27,5 C	45 C	85 C
CE PIN	2575DM28809	2575DM28809	2575DM28809
Laiteluokka	Lämmitinlaite	Lämmitinlaite	Lämmitinlaite

Tämä tuote täyttää sovellettavien eurooppalaisten asetusten tai direktiivien vaatimustenmukaisuusvaatimukset.



Tuote on hävitettävä sähkö- ja elektroniikkaromun jätelainsäädännön mukaisesti.

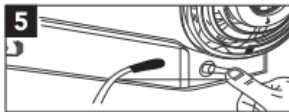
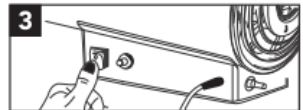
TAKUU:

Tuotteen takuu-aika on 12 kuukautta. Takuu alkaa ostopäivästä lukien. Maahantuojaa vastaa epäkuntoon menneen laitteen tai osien korvaamisesta, materiaali- ja valmistusvikojen osalta, ainoastaan jos ne todetaan tarkastuksessa violliseksi. Ostajan tulee aina takuuvaatimuksen yhteydessä esittää kassakuitti, ostolasku, takuutodistus tai lähetysohjeita joista ilmenee ostopäivämäärä, paikka ja hinta. Tuote on palautettava täydellisenä, ilman että mitään osia on irrotettu, varustettuna selostuksella toimintahäiriöistä. Takuu ei sisällä: Kuljetus- ja varastointivaurioita. Vahinkoja, jotka ovat aiheutuneet normaalista kulumisesta, väärästä käytöstä tai asiattomasta käsittelystä. Jos kone on avattu, osia vaihdettu, korjattu tai muutettu. Mitään välillisiä kustannuksia, kuten esimerkiksi korjauskustannuksia jos ne on suoritettu ilman maahantuojan hyväksyntää.

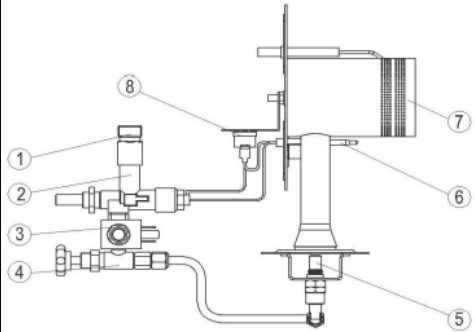
7. Laitteen käyttö

1. Valmista riittävän suuri kaasupullo lämmitystarpeisiisi ja varmista, että paine on 1,5 baaria. Aseta kaasunsyöttöletkun (jossa on paineenalennusventtiili) toinen pää kaasupulloon ja kiristä liittimen mutteri varmistaaksesi, että kaasua ei pääse karkaamaan (kuva 1).
2. Aseta lämmitin tasaiselle, vakaalle alustalle ja poista suojakansi. Työnnä kaasunsyöttöletkun toinen pää laitteen liittimeen ja kiristä liittimen mutteri varmistaaksesi, että kaasua ei pääse karkaamaan (kuva 2).
3. Varmista, että kaasupullo ja laite on kytketty oikein, ja varmista, että virtakytkin on asennossa Off (0). Liitä virtajohto pistorasiaan ja käännä virtakytkin Päällä (1) -asentoon (kuva 3).
4. Kun tuulettimen siivet pyörivät tasaisesti, pidä oikealla kädelläsi painettuna alumiini painiketta liekinsuojasta 5 sekunnin ajan ja paina sitten sytytyspainiketta vasemmalla kädellä laitteen sytyttämiseksi. Kun kaasu palaa, pidä palosuoja painiketta painettuna vielä 10 sekuntia. Tämän jälkeen kaasun tulee jatkaa palamista, kun olet poistanut kätesi (kuvat 4 ja 5). Palamisen aikana voit säätää liekin kokoa kääntämällä keskusohjausventtiiliä.
5. Kun olet lopettanut lämmittimen käytön, sulje kaasupullo ja n. 1 minuutin päästä käännä virtakytkin Off-asentoon (0), irrota pistoke pistorasiasta ja irrota sitten paineenalennusventtiilin letku.
6. Noudata yllä olevia 2-5 vaiheita, kun laitteesta loppuu kaasu ja uusi täysi kaasupullo on vaihdettava. (joka tulee suorittaa liekettömässä ympäristössä)

Varoitus: Jos sinulla on vaikeuksia sytyttää laitettasi ensimmäistä kertaa ja lämmitin ei toimi kolmen yrityksen jälkeen, älä yritä sytyttää sitä uudelleen, muuten lähellä on liikaa kaasua ja se muodostaa räjähdysvaaran. Ota yhteyttä myyjään ongelman syyn selvittämiseksi.

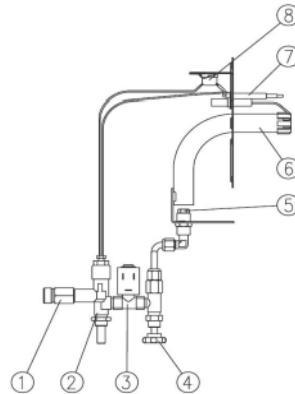


n.	Osa
1	Kaasun sisääntulo
2	Liekin sammumissuojaus
3	Solenoidiventtiili
4	Ohjausventtiili
5	Kaasusuutin
6	Termopari
7	Polttopää
8	Lämpötilan säätö



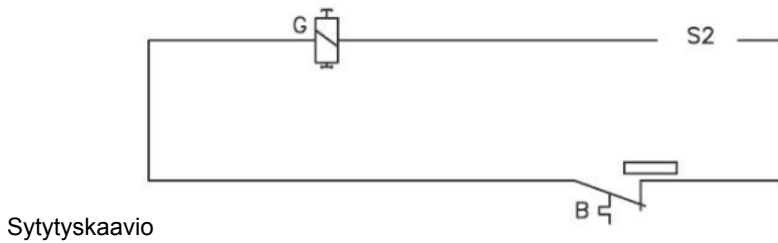
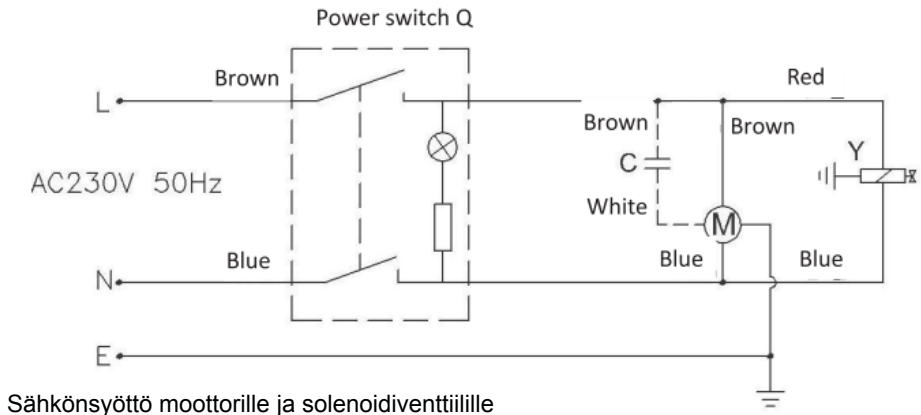
BAO-30-2 periaate: Kun kaasu on liitetty, se kulkee seuraavien komponenttien läpi järjestyksessä: (1) Kaasun tuloliitin (2) Liekinsuoja (3) Solenoidiventtiili (4) Virtauksen säätöventtiili (5) Kaasu suutin (7) palopäähän ja palaa pietsosytytyksen jälkeen. (6) Termoparissa syntyy sähkövirta kaasun palamisesta vapautuvasta lämmöstä, ja se muodostaa virtasilmukan kulkemalla lämpötilansäätimen (8) läpi, syöttämällä virran palosuojassa olevaan minisolenoidiventtiiliin ja vetämällä puoleensa liekinsuojaventtiilin ankkuria. Palaminen jatkuu niin kauan kuin kaasunsyöttö on kytketty.

n.	Osa
1	Kaasun sisääntuloliitin
2	Liekin sammumissuojaus
3	Solenoidiventtiili
4	Ohjausventtiili
5	Kaasusuutin
6	Polttopää
7	Termopari
8	Lämpötilan säätö



BAO-10 ja BAO-15 periaate: Kun kaasu on liitetty, se kulkee seuraavien komponenttien läpi järjestyksessä: (1) Kaasun tuloliitin (2) Liekinsuoja (3) Solenoidiventtiili (4) Virtauksen säätöventtiili (5)) Kaasusuutin (6) palopäähän ja palaa pietsosytytyksen jälkeen. (7) Sähkövirta syntyy termoparissa kaasun palamisesta vapautuvasta lämmöstä, ja se muodostaa virtasilmukan kulkemalla lämpötilansäätimen (8) läpi, syöttämällä virran palosuojassa olevaan minisolenoidiventtiiliin ja vetämällä puoleensa liekinsuojaventtiilin ankkuria. Palaminen jatkuu niin kauan kuin kaasunsyöttö on kytketty.

9. Sähkösyöttökaavio



B. Lämpötilan säädin, G Flameout-suojan sisäänrakennettu solenoidiventtiili
 M Moottorin tuuletin, S Sytytin, Q Virtakytkin, Q2 Sytytin S2 Termopari
 Y Solenoidiventtiili, C Moottorikondensaattori (vain BAO-30-2)

10. Laitteen huolto

1. Joustavien putkien ja venttiilien liittämisen jälkeen ja ennen laitteen käyttöä käyttäjän pitäisi tarkistaa tiiviys nestemäisellä saippuan ja veden seoksella. Mikäli kupla tapahtuu, mikä osoittaa, että siellä on vuoto, säädä yksikkö uudelleen. Ilman kuplia voit aloittaa laitteen käytön.
2. Käyttäjän tulee valita oikea paineenpoistoventtiili merkintätarrassa ilmoitetun käyttöpaineen mukaan.
3. Tarkista palaminen yksikön sytytyksen jälkeen, normaali liekki on sininen ja se ei tule ulos etukannessa, palopään liekki on vakaa ja koko ympyrä on samanmuotoinen. Jos näin ei ole, palamisessa on jotain vikaa.
4. Kun laitetta käytetään vaarallisissa olosuhteissa, vähintään ammattihenkilö on määrättävä valvomaan toimintaa, joka pitää laitteen aina poissa syttyvistä esineistä. Ja odota huollon jälkeen, kunnes laite jäähtyy ympäristön lämpötilaan ennen poislähtöä. Laitteen käyttö paikassa, jossa ei ole riittävää ilmanvaihtoa, on ehdottomasti kielletty.
5. Luettelo saatavilla olevista varaosista: varaosia ja lisälaitteita ei toimiteta, kun laite lähtee tehtaalta. Tarvittaessa kysy ja osta osat kaasuntoimittajaltasi tai jälleenmyyjältäsi
6. Kun kaasupullon eristysventtiili epäonnistuu ja kaasun syöttöä ei voi sulkea normaalisti, sammuta ensin virtakytkin, vedä sitten pistoke irti, lähetä laite yhdessä joustavan putken, kaasupullon kanssakaasulle myyjälle korjausta varten.

(Huomio: älä kadota joustavaa putkiliitintää.)

11. Varoitus paikallisista määräyksistä:

1. Jos ongelmia ei ole mainittu tässä oppaassa, ota yhteyttä kaasuntoimittajaan saadaksesi apua. Käytä laitetta paikallisten lakien mukaisesti.

12. Vianetsintä

Ongelma	Mahdollinen syy	Ratkaisu
Moottori ei toimi	1. Virtakytkin on vaurioitunut	1. Vaihda virtakytkin
	2. Moottori on vaurioitunut	2. Vaihda moottori
Ei syty	1. Kaasupullo on tyhjä	1. Vaihda kaasupullo
	2. Väärä sytytysväli	2. Säädä väliä
	3. Iskurin pinni on vaurioitunut	3. Korvaa iskurin pinni
	4. Sytytin on vaurioitunut	4. korvaa sytytin
	5. Solenoidiventtiili on vaurioitunut	5. Korvaa solenoidiventtiili
Liekki sammuu useita sekunteja sytytyksen jälkeen	1. Väärä etäisyys termoparin ja palamispään välillä	1. Säädä etäisyyttä
	2. Liekinsammussissuojan painiketta ei ole pidetty painettuna tarpeeksi kauan	2. Paina painiketta 20 sekunnin ajan
	3. Termopari on vaurioitunut	3. Vaihda termopari
Liekki sammuu lyhyen palamisen jälkeen	1. Kaasupullo on tyhjä	1. Vaihda kaasupullo
	2. Lämmittimen sisäosat ovat ylikuumentuneet	2. Lisää ilmansyöttöä

Maahantuoja: Oy Scandic Trading House Ltd, Valmistusmaa: Kiina