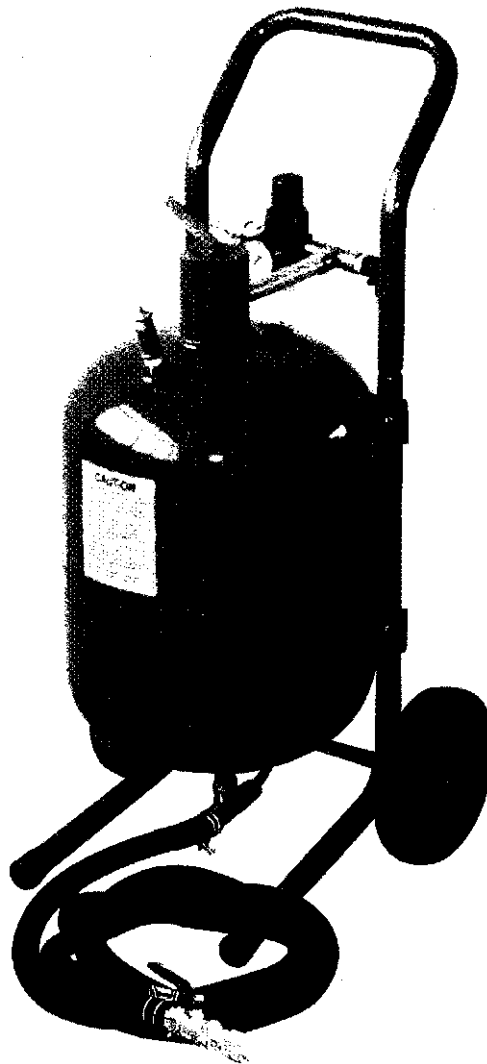


# 20 LITERS SANDBLÄSTER

HANDHAVANDE- OCH UNDERHÅLLSANVISNINGAR



## **SPECIFIKATIONER**

Behållarens volym	23 liter
Slanglängd:	3 meter
Arbetsstryck:	4 – 8,5 bar
Luftförbrukning:	170 – 710 l/min
Dimensioner:	340 × 400× 782 mm
Vikt:	12,25 kg

## **SPARA DENNA MANUAL**

Du behöver manualen för säkerhetsvarningarna och anmärkningarna, monteringsanvisningarna, handhavandeanvisningarna, underhållsprocedureerna, felsökning, reservdelsförteckning och ritningar. Förvara den på en torr och säker plats för framtida bruk.

## **SÄKERHETSVARNINGAR OCH ANMÄRKNINGAR**

**VARNING:** Vidtag alltid grundläggande säkerhetsåtgärder för arbete med tryckluftdriven utrustning för att minimera risken för personskador i samband med höga tryck.

### **LÄS ALLA ANVISNINGAR INNAN VERKTYGET ANVÄNDS!**

1. **HÅLL ARBETSPLATSEN REN OCH I ORDNING.** Oreda inbjuder till olyckor.
2. **UPPMÄRKSAMMA FÖRHÅLLANDENA INOM ARBETSOMRÅDET.** Använd inte utrustningen i fuktiga och bristfälligt belysta platser. Skydda utrustningen från regn. Tillsäker att arbetsområdet är väl belyst. Använd inte en elektriskt matad kompressor i närheten av lättandliga gaser eller vätskor.
3. **HÅLL BARN PÅ AVSTÅND.** Barn får inte uppehålla sig inom arbetsområdet. Låt dem inte hantera maskiner, verktyg och slangar.

4. **STÄLL UNNAN OANVÄND UTRUSTNING.** Verktyg skall, när de inte används, förvaras under lås i ett torrt utrymme för att förhindra korrosion. Lås alltid in verktygen, och håll dem utom barns räckhåll.
5. **FORCERA INTE VERKTYGET.** Det utför arbetet bättre och säkrare om det tillåts arbeta med den hastighet det är konstruerat för. Använd inte olämpliga tillbehör för att försöka öka verktygets kapacitet.
6. **ANVÄND RÄTT VERKTYG FÖR ARBETET.** Försök inte tvinga ett litet verktyg eller tillbehör att utföra arbete som normalt utförs av ett större, industriellt verktyg. Använd aldrig ett verktyg för annat ändamål än det avsedda.
7. **BÄR LÄMPLIGA KLÄDER.** Bär inte löst sittande kläder eller smycken som kan snärjas av rörliga delar. Använd skor med antihalksula. Använd hårnät om håret är långt. Använd alltid skyddshuvan (medföljer), andningsskydd och kraftiga arbetshandskar.
8. **ANVÄND SKYDDSGLASÖGON OCH HÖRSELSKYDD.** Använd alltid godkända skyddsglasögon, avsedda för den sortens arbete, vid hantering av kemikalier. Använd alltid godkända skyddsglasögon för skydd mot slag och partiklar vid annat arbete. Använd ansiktsskydd om arbetet producerar metall- eller träspån. Använd godkänt andningsskydd eller andningsapparat vid arbete med material som avger giftigt damm eller ångor.
9. **MISSHANDLA INTE NÄTSLADDEN.** Dra inte is sladden för att dra stickkontakten ur vägguttaget. Bär inte verktyget i sladden.
10. **UNNVIK ONORMALA KROPPSSTÄLLNINGAR.** Se till att du står stadigt och håller balansen. Sträck Dig inte över ett arbetande verktyg.
11. **UNDERHÅLL VERKTYGEN NOGA.** Håll skärande verktyg skarpa och rena för snabbare och säkrare arbete. Följ anvisningarna för smörjning och byte av tillbehör. Inspektera kompressorns kraftförsörjningskabel regelbundet, och låt byta den om den är skadad. Inspektera slangar med avseende på läckor innan arbetet påbörjas. Handtagen skall vara rena, torra och fria från olja och fett.

12. **TA BORT INSTÄLLNINGSVERTYK OCH NYCKLAR.** Kontrollera att inställningsverktyg och nycklar har tagits bort från verktyget eller maskinen innan den startas.
13. **UNDBIK OAVSIKTLIG START.** Kontrollera att tryckhållningsventilen är inställd till "Noll", och att avstängningsventilen är i läge Från när blästern inte används liksom före anslutning av kompressorn.
14. **VAR UPPMÄRKSAM.** Se på vad Du gör, och använd sunt förnuft. Använd inte verktyget när Du är trött.
15. **KONTROLLERA SKADADE KOMPONENTER.** Innan ett verktyg används skall komponenter som misstänks vara skadade kontrolleras för att avgöra om de kan fungera korrekt och fullgöra avsedd funktion. Kontrollera rörliga delar med avseende på inriktning och ohindrad rörelse, söndriga komponenter eller fästelement och annat som kan påverka korrekt funktion. En skadad komponent skall repareras eller bytas av en kvalificerad tekniker. Använd inte verktyg vars manöverorgan inte fungerar på avsett sätt.
16. **RESERVDELAR OCH TILLBEHÖR.** Använd enbart identiska originalreservdelar vid byten och underhåll. Användning av andra delar gör garantin ogiltig. Använd endast delar och tillbehör som är avsedda för detta verktyg.
17. **ANVÄND INTE VERKTYGET NÄR DU ÄR PÅVERKAD AV ALKOHOL ELLER DROGER.** Läs varningarna på medicinens förpackning för att se om omdöme och reaktionsförmåga nedsätts av drogen. Använd inte verktyget om Du tvekar om verkan av medicinen.
18. **DRÄNERA REGELBUNDET VATTNET UR TRYCKREGULATORN.**
19. **LÅT INTE LUFTRYCKET KVARSTÅ I SANDBLÄSTERN NÄR DEN LÄMNAS UTAN UPPSIKT ELLER INTE ANVÄNDS.**
20. **KONTROLLERA ATT SAMTLIGA UTRUSTNINGAR ÄR GODKÄNDA FÖR ARBETSPARAMETRARN.** Kontrollera att tryckregulatorn är inställd till högst 8,6 bar.
21. **KONTROLLERA REGELBUNDET KOMPONENTERNA I LEVERANSKEDJAN FÖR BLÄSTERMEDIA.** Slangar och

munstycken genom vilka blästermediet förs utsätts för slitage och slits därför fortare än andra komponenter.

22. **SLÄPP UT LUFTTRYCKET UR BEHÅLLAREN INNAN DEN ÖPPNAS.** Öppna avstängningsventilen för att släppa ut trycket. Kontrollera att manometer visar "0" innan behållaren öppnas. Utför inte reparationer på sandblästern innan manometern visar "0".
23. **HÅLL RÄTT LUFTTRYCK UNDER ARBETET.** Låt inte trycket överstiga 8,6 bar. Avbryt omedelbart arbetet om säkerhetsventilen inte öppnar vid avsett lufttryck, och öppna avstängningsventilen för att släppa ut trycket i behållaren.

## KRAV PÅ LUFT- OCH MEDIEFÖRSÖRJNING

Slang Ø	Slang- längd	Mun- stycke Ø	Kompressor hkr	Luftflöde vid 8,6 bar l/min	Medieför brukning/tim.
3/8"	15 m	0.076"	2	6	14 kg
3/8"	7,5 m	0.098"	4	12	36 kg
1/2"	15 m	0.118"	7	20	55 kg
1/2"	4,5 m	0.132"	10	25	68 kg

### **UPPACKNING**

Lägg vid uppackning ut samtliga delar och kontrollera mot packlistan och tabellen och illustrationen på sidorna 15 och 16 att samtliga ingår i leveransen.

### **VARNING:**

Varningarna, anmärkningarna och anvisningarna i denna manual täcker inte alla tänkbara förhållanden och situationer. Användaren måste inse att sunt förnuft och allmän försiktighet inte kan byggas in i produkten men måste tillhandahållas av honom själv.

### **MONTERING**

*ANMÄRKNING: Använd rörtejp av teflon på samtliga gängade anslutningar. Kontrollera att samtliga anslutningar är säkert fastdragna.*

Montering av stödben, hjul och handtag (se figur 1).

Steg 1: Tag fram 2 hjul (14), sex saxpinnar, två ben (7 och 1), två ändskydd för benen (18), axeln (29), fyra skruvar och muttrar (2), samt två självgående skruvar (31).

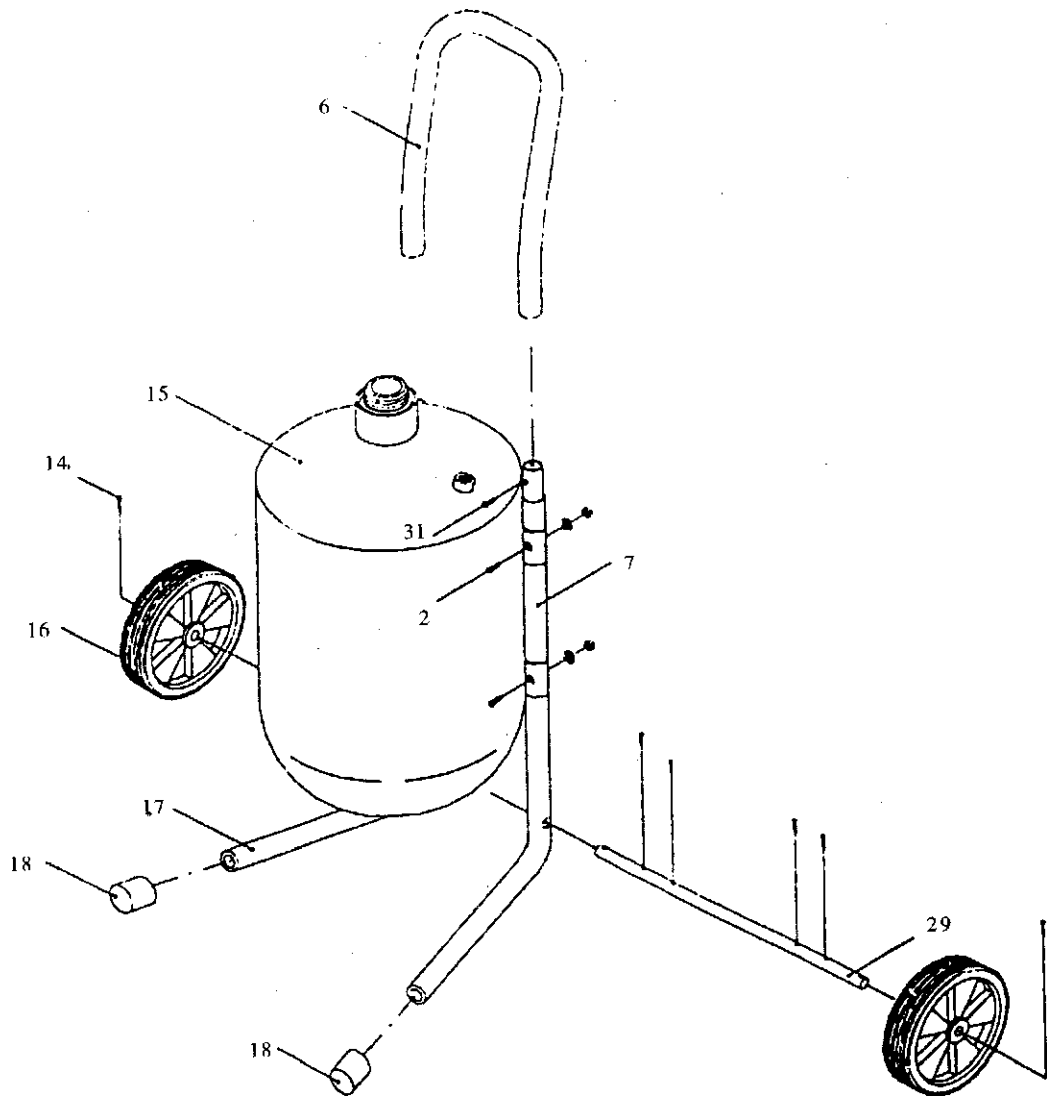
Steg 2: Montera både vänster och höger ben vid behållaren (5) med de fyra skruvarna och muttrarna. Benens undre delar skall peka utåt, och hålen i underkanterna skall vara parallella sinsemellan.

Steg 3: Montera det ena hjulet på axeln och fäst det med en av saxspinnarna.

Steg 4: Träd axeln genom hålen i benen och fäst axeln i läge med fyra saxpinnar.

Steg 5: Montera det andra hjulet på axeln och fäst det med den kvarvarande saxpinnen.

Steg 6: Träd handtaget på övre delen av benen och fäst det med två självgående skruvar.



**Figur 1**

## **Doseringsventil och munstyckets avstängningsventil (se figur 2)**

Steg 1: Tag fram delarna som visas på figur 2.

Steg 2: Montera doseringsventilen (30) i hålet på sidan av blandningsröret (12) . Anslut en av 90-graders rörböjarna (13) och en av slangnipplarna (23) i de andra två hålen i blandningsröret (12).

Steg 3: Montera doseringsventilens (30) andra ända vid uttaget i behållarens botten.

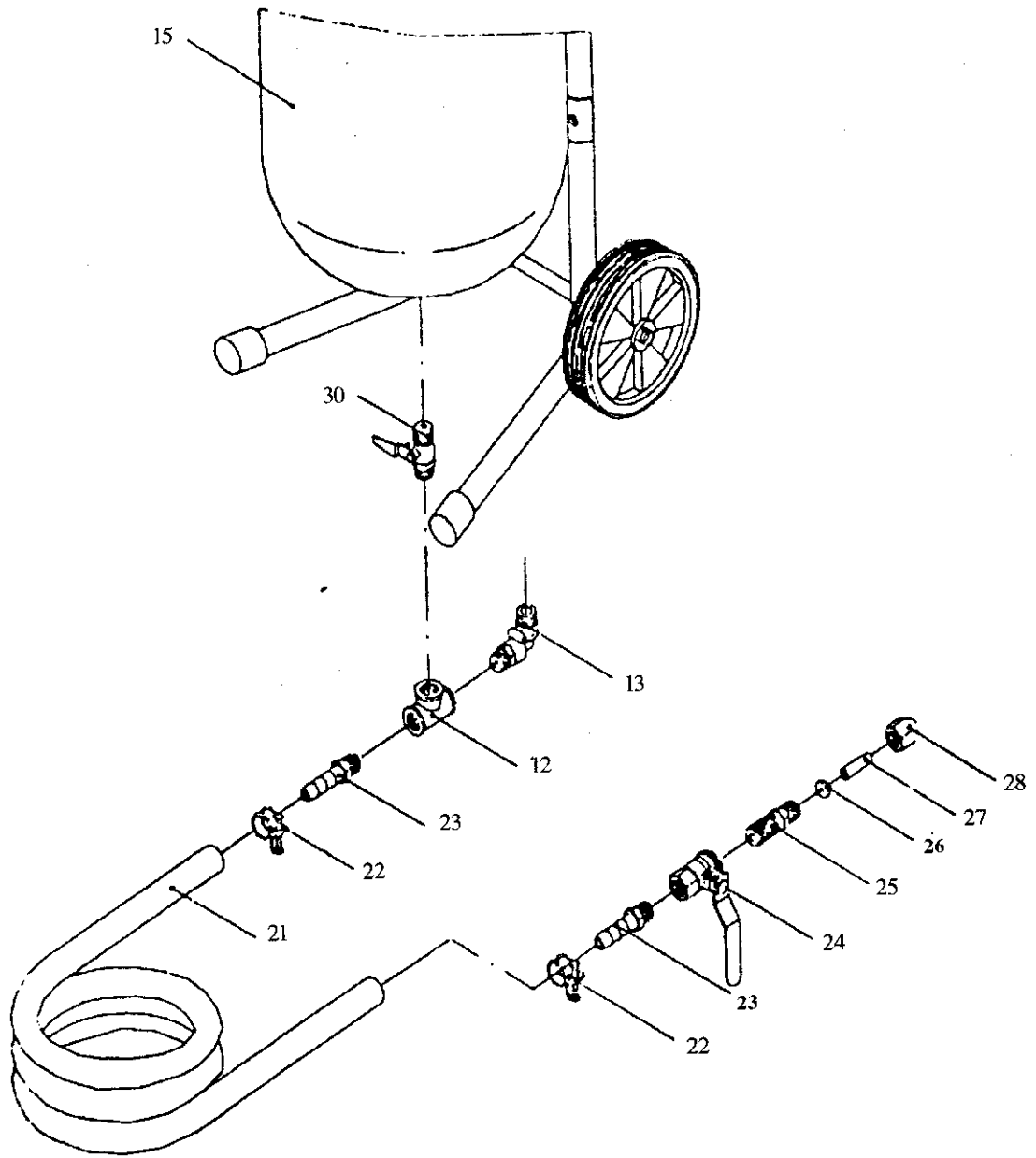
Steg 4: Montera den andra slangnippeln (23) vid avstängningsventilen (24). Montera munstycksfästet (25) vid avstängningsventilens (25) andra ända.

Steg 5: För den smala delen av munstycket (27) genom munstyckets låsmutter (28).

Steg 6: Fäst munstyckets låsmutter (28) på den fria ändan av munstycksfästet (25) med packningen (26) mellan fästet (25) och munstycket (27).

Steg 7: Träd slanglämmorna (22) över sandslangens (21) båda ändar. Dra inte fast vid denna tidpunkt.

Steg 8: Träd sandslangens (21) ändar på slangnipplarna (23). Dra fast slangklämmorna (22) hårt.



**Figur 2**

### **Luftrycksregulator och säkerhetsventil (se figur 3)**

Steg 1: Tag fram delarna som visas på figur 3.

Steg 2: Montera anslutningen (8) på ena sidan av luftrycksregulatorn (9). Montera mellanstycket (11) på tryckregulatorns (9) andra sida. Montera fördelningsröret (12) på mellanstyckets (11) andra sida. Justera fördelningsröret (12) så att hålet i rörets sida och manometer på luftrycksregulatorn (9) är riktade i samma riktning.

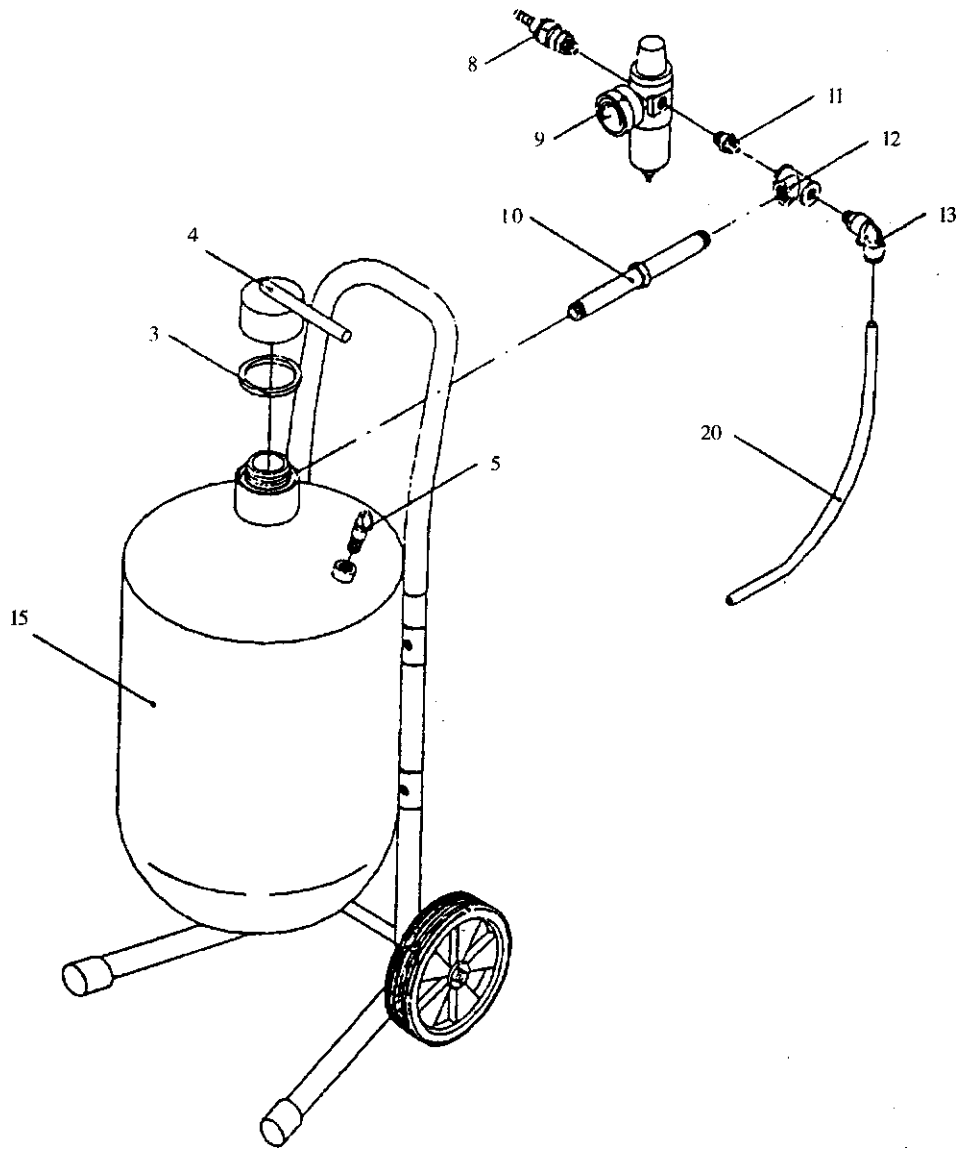
Steg 3: Montera det skarvröret (10) i sidohålet på fördelningsröret (12). Montera det skarvrörets (10) andra ända i motsvarande hål i flänsen på behållarens topp.

Steg 4: Montera säkerhetsventilen (4) i hålet på sidan av behållarens topp.

Steg 5: Skruva påfyllningslocket (4) med O-ringen (3) på påfyllningshålet.

Steg 6: Montera 90-gradersböjen (13) i det återstående hålet i fördelningsröret (12). Se till att böjens andra öppning är riktad mot den andra böjen intill behållarens botten,

Steg 7: Fäst luftslangens (29) ändrar vid rörböjarna intill behållarens topp och botten.



**Figur 3**

## **Handhavande:**

**VARNING:** Använd alltid den medföljande skyddshuvan, andningsskydd och kraftiga arbetshandskar vid blästringsarbete.

- Steg 1: Stäng doseringsventilen (20), och håll ungefär 12 kg blästermedia i behållaren. Kontrollera att O-ringen (3) sitter korrekt i påfyllningslocket (4) och skruva på och drag fast locket ordentligt.
- Steg 2: Stäng avstängningsventilen (24) och öppna lyftrycksregulatorn (9) helt. Fäst luftförsörjningsslangen med på slangnippeln (8) med en slangklämma och drag fast hårt.
- Steg 3: Starta kompressorn och kontrollera att påfyllningslocket (4) är tätt liksom samtliga anslutningar och slangar.
- Steg 4: Stäng lyftrycksregulatorn (9) sakta genom att vrida inställningsvredet medurs till önskat lyftryck visas på manometern.
- Steg 5: Öppna doseringsventilen (30) och avstängningsventilen (24) till lägen där önskat medieflöde erhålls.
- Steg 6: Stäng efter avslutat arbete doseringsventilen (30), och vrid lyftrycksregulatorns (9) vred moturs tills manometern visar "Noll". Öppna då avstängningsventilen (24) för att släppa ut lyftrycket.
- Steg 7: Om en större mängd vatten ansamlats i lyftrycksventilen (9) skall ventilen i botten öppnas för att dränera ut vattnet.

## **Underhåll**

- 1 Håll sandblästern ren, och skydda den mot skador.
2. Släpp ut trycket efter varje användning.
3. Kontrollera vid första trycksättningen att inga läckor förekommer runt påfyllningslocket och i samtliga slangar och anslutningar. Läckande anslutningar kan repareras genom att byta ut sliten eller skadad teflontejp.

4. Kontrollera slangar och anslutningar med avseende på slitage från blästermediet. Doseringsventilen, fördelningsröret och samtliga komponenter efter mediets tillförsel utsätts för stort slitage från mediet. Uppmärksamma speciellt läckage, blåsbildning och tunna väggar på slangen. Byt komponenter som uppvisar slitage.

### **Val av blästermedia.**

Typen av blästermedia inverkar stort på den tid som erfordras för att rengöra en given yta. Sandmedia omfattar kiselkarbid, aluminiumoxid, kiselsand med flera. Säkerställ att den använda sanden är helt torr. Fuktig sand kan blockera blästerenheten.

Sanden kan återanvändas, men ha i åtanke att sanden slits ut. Efter användning rundas kornen av vilket minskar slipförmågan.

Återanvändning av sand kan även bidra till blockering till följd av skräp från tidigare användning.

### **Justering av medieflödet.**

Välj ett större munstycke för större spridning. Använd ett mindre munstycke för mer fokuserad blästring.

Justera lufttrycket med tryckinställningsventilen (9) och sandflödet med doseringsventilen (30).

Var uppmärksam på blockering. Släpp ut lufttrycket och byt till torrare eller renare media om så erfordras.

### **Säkerhets- och hälsofrågor**

Kontrollera att trycket i systemet släppts ut innan behållaren öppnas. Säkerställ att manometern visar ”0”. Släpp ut trycket genom att öppna avstängningsventilen (24).

Koppla bort kompressorn innan behållaren öppnas.

Skydda Dig och kringstående personer från blästerstrålen. Ha i åtanke att den portabla sandblästern ger en kraftig stråle med slipande material. Rikta inte strålen mot Dig själv eller någon annan person eller djur.

Bär lämpliga skyddskläder inklusive skyddshuvan (1), skyddsglasögon och kraftiga arbetshandskar vid blästringsarbete.

Använd andningsskydd eller luftapparat vid användning av detta verktyg. Molnet kring blästringen innehåller slipande material och skräp vilket kan vara hälsovådligt att inandas.

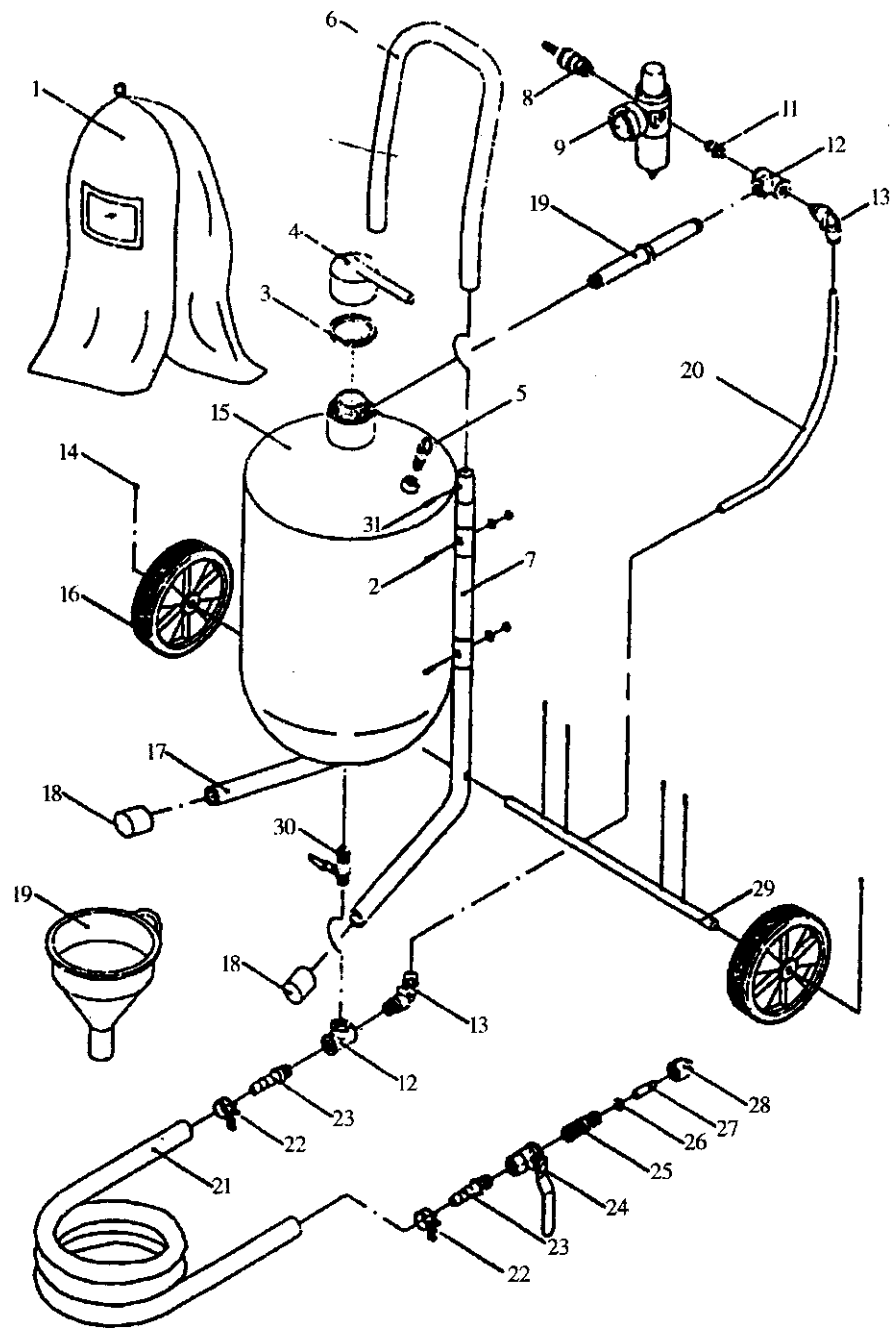
Avlägsna, täck eller skydda material och föremål som kan skadas av direkt eller indirekt kontakt med blästerstrålen eller partiklarna. Inget som kan förorenas eller har en fin ytbehandling skall finnas nära blästringsområdet.

### **FÖRSIKTIGHET**

1. Var speciellt uppmärksam på sandslangen (21), avstängningsventilen (24) och munstycket (27) då dessa komponenter är utsatta för kraftigare slitage än andra delar.
2. Sandslangen skall bytas när den börja läcka eller uppvisar blåsor på ytan. Använd inte slangen om ett eller flera av dessa problem observeras.

## Komponentförteckning

Del nr.	Beskrivning	Antal	Del nr	Beskrivning	Antal
1	Skyddshuva	1	17	Höger ben	1
2	Skruv	4	18	Skyddsot	2
3	O-ring	1	19	Tratt	1
4	Påfyllningslock	1	20	Luftslang	1
5	Säkerhetsventil	1	21	Sandslang	1
6	Handtag	1	22	Slangklämma	2
7	Vänster ben	1	23	Slangnippel	2
8	Slanganslutning	1	24	Avstängningsventil	1
9	Lyftrycksregulator	1	25	Mellanstycket	1
10	Skarvrör	1	26	Packning	1
11	Mellanstycke	1	27	Munstycke	1
12	Fördelningsrör	2	28	Munstyckets fästmutter	1
13	90-graders rörböj	2	29	Axel	1
14	Saxpinne	6	30	Doseringsventil	1
15	Behållare	1	31	Självgående skruv	2
16	Hjul	2			



Sprängskiss över sandblästern