

**HIHNAVETOINEN
KOMPRESSORI
AT-DH30100**

KÄYTTÖ- JA HUOLTO-OHJEET



**LUE TURVALLISUUS- JA KÄYTTÖOHJEET HUOLELLISESTI
JA SÄILYTÄ NE!**

Onnittelemme valintasi johdosta. Tutustu turvallisuus- ja käyttöohjeisiin huolellisesti ennen käyttöönottoa.

TURVALLISUUSOHJEET

- PIDÄ TURVALLISUUS- JA KÄYTTÖOHJEET AINA SAATAVILLA KUN KÄYTÄT LAITETTA. Säilytä ohjeet kaikkien saatavilla. Kaikkien käyttäjien tulee perehtyä ohjeisiin.
- LUE KÄYTTÖOHJEET HUOLELLISESTI KOKONAAN ENNEN LAITTEEN KÄYTTÖÄ, NIIN ETTÄ YMMARRÄT OHJEET. Älä käytä laitetta jos olet epävarma sen toiminnasta.
- HUOLEHDI KOMPRESSORIN PUHTAUDESTA.
- ALA KÄYTÄ LAITETTA OLOSUHTEISSA JOTKA VOIVAT JOLLAKIN TAVALLA VAARANTAA TERVEYDEN. Kompressoria ei käytetä määrissä olosuhteissa eikä räjähdysalttiissa tiloissa.
- KÄYTÄ SOPIVIA TYÖVAATTEITA. Älä käytä roikkuvia vaatteita tai koruja jotka voivat päästä koskettamaan kompressorin liikkuvia osia.
- ÄLÄ KOSKAAN ANNA LASTEN KÄYTTÄÄ KOMPRESSORIA. Säilytä laitetta paikassa jonne lapset eivät pääse,
- LAITETTA EI SAA VETÄÄ TAI NOSTAA LIITÄNTÄJOHDOSTA, EIKÄ PISTOTULPPAA SAA IRROTTAA VETÄMÄLLÄ JOHDOSTA. Huolehdi aina siitä että liitäntäjohto ei ole vahingoittunut. Laitetta ei tule käyttää mikäli liitäntäjohto on millään tavalla vahingoittunut.
- KÄYTÄ JA HUOLLA LAITETTA AINOASTAAN TÄMÄN KÄYTTÖOHJEEN MUKAISESTI. Laitetta ei saa muunnella itse, eikä käyttää muihin kuin ohjeessa mainittuihin tarkoituksiin.
- IRROTA PISTOTULPPA AINA ENNEN PUHDISTUSTA JA HUOLTOA.
- JOS KÄYTÄT JATKOJOHTOA, SEN TULEE OLLA VÄHIMMÄISLÄPIMITALTAAN 2,5mm"
- On parempi käyttää pidempää ilmaletkua kuin jatkojohtoa.
- MITÄÄN TURVALAITETTA TAI SEN OSAA EI SAA POISTAA TAI MUUTTAA.
- VARMISTU KOMPRESSORIN JA MOOTTORIN PYÖRIMISSUUNNASTA ENNEN KÄYTTÖÖNOTTOA. VIRHEELLINEN SÄHKÖKYTKENTÄ VOI AIHEUTTAA VAARAN PYÖRIMISSUUNNASSA JA AIHEUTTAA SÄHKÖMOOTTORIN TUHOUTUMISEN. VAIN VALTUUTETTU SÄHKÖASENTAJA SAA KYTKEÄ KOMPRESSORIN SÄHKÖVERKKOON!
- ASENNUS- HUOLTO- JA KORJAUSTYÖT SAA SUORITTA A VAIN KOULUTUKSEN SAANUT AMMATTIHENKILÖ.
- ÄLÄ SUUNTAA PAINELMASUIHKUA IHMISIÄ TAI ELÄIMIÄ KOHTI.
- ÄLÄ KOSKE KOMPRESSORIN SYLINTERIIN, JÄÄHDYTYSRIPPOIHIN TAI ILMAPUTKEEN TYÖSKENTELYN AIKANA TAI HETI SEN JÄLKEEN.
- SAMMUTA KONE, TYHJENNÄ SÄILIÖ JA IRROTA PISTOTULPPA ENNEN PUHDISTUSTA JA HUOLTOA. Mikäli kone jumittuu, älä yritä vapauttaa sitä ennen virran katkaisua.
- ÄLÄ HENGITÄ KOMPRESSORIN TUOTTAMA PAINELMAA.
- ÄLÄ YLITÄ MAKSIMI TYÖSKENTELYPAINETTA. Maksimipainetta ei saa ylittää koneen eikä käytettävien työkalujen osalta.
- ÄLÄ KÄYTÄ KOMPRESSORIA ALLE 0 ast LÄMPÖTILASSA.
- ÄLÄ MUUTA LAITTEEN RAKENNETTA. Älä hitsaa tai muunna säiliötä.
- KÄYTTÖOHJEEN MÄÄRÄYKSIÄ JA SUOSITUKSIA TULEE NOUDATTA KOKONAISUUDESSAAN.

TEKNINEN ERITTELY

Moottori:	3HP
Teho:	220V- 240V/50HZ
Tankin koko:	100L
Max ilmanpaine:	8bar

Paineensäädin: Paineensäätimellä säädetään ilmavirtauksen painetta: kääntämällä myötäpäivään paine lisääntyy ja vastapäivään paine alenee.

Kahva: mukavasta kumipäällysteisestä kahvasta on helppo liikutella kompressoria.

Ilman ulosotto: Kompressori on varustettu itsestään sulkeutuvilla DIN pikaliittimillä.

Säiliön tyhjennyshana: Säiliön tyhjennyshana sijaitsee säiliön pohjassa. Avaamalla hana voit tyhjätä säiliön epäpuhtaudet.

VAROITUS: Jos säiliössä on painetta, on hana avattava erittäin varovasti loukkaantumisen estämiseksi.

Ilmansuodatin: Ilmansuodatin on muovia ja se on puhdistettava säännöllisesti.

Öljyhuohotin: Kompressorin käydessä ilmanpainetta kertyy myös kampikammioon. Öljynhuohotin sallii paineen vapautumisen kampikammioista.

Painekytkin: Kompressori käynnistetään ja sammutetaan painekytkimen punaisesta nupista. Vedettäessä kytkin ulos, kompressori käynnistyy. Kun kytkin painetaan alas, kompressori sammuu. Älä sammuta kompressoria irrottamalla pistoketta sähköverkosta.

HUOM! Varmista aina, että painekytkin on OFF (ALAS) asennossa ennen kuin säädät, siirrät tai kytket laitteen sähköverkkoon.

Painemittarit: Kaksoismittaristo kertoo paineen tankissa ja paineen letkussa paineen säätämisen jälkeen.

Ylipaineventtiili: Ylipaineventtiili rajoittaa säiliöpaineen säädetylle paineelle. Säiliö on rakennettu määrätulle paineelle. Ylipaineventtiili on säädetty tälle paineelle. Älä tee muutoksia tai säädä venttiiliä. Kokeile säännöllisesti venttiilin päässä olevasta renkaasta vetämällä, että venttiili toimii.

Säiliö: Säiliö on maalattua terästä.

Hihna: Sähkömoottorin voima siirretään kierrosluvun suhteella pumpun kampikammioon.

KÄYNNISTYS

Ennen käyttöönottoa tarkista, että sinulla on kaikki osat pakkauksessa.

Pakkauksen sisältö:

Kompressori

Ilmansuodatin

Huohotinventtiili

Pyörät(2)

Pyörien asennussarja

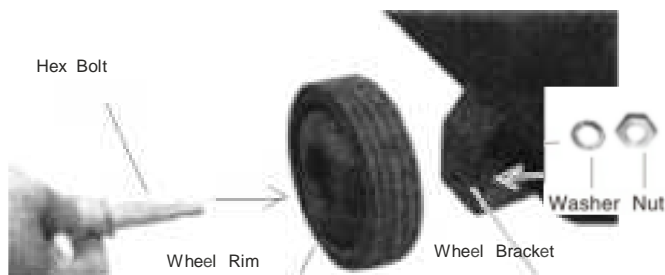
Omistajan käsikirja

KOKOAMINEN

HUOM! Ennen kokoamista tai asennusta varmista, että painekeytkin on pois päältä ja sähkökaapeli irrotettu.

Pyörien asennus

1. Ota esiin pyörät, akselit, laatat ja mutterit
2. Työnnä akseli säiliön takapäässä olevan pyörän ja jalan reijän läpi.
3. Laita laatat ja mutterit akslipultin päähän ja kiristä avaimella
4. Toista kohta 2 ja 3 toiseen pyörään. (katso kuva 1)



Kuva 1. Pyörien asennus

Öljyn lisäys ja huohottimen asennus

Ennen kompressorin käynnistystä irrota läpinäkyvä muovisuojaus kampikammioista ja lisää öljyä kampikammioon.

ENNEN KÄYNNISTYSTÄ TÄYTYY ÖLJYÄ LISÄTÄ KAMPIKAMMIOON JA HUOHOTIN ON ASENNETTAVA PAIKALLEEN.

1. Aseta kompressorit tasaiselle alustalle
2. Irrota läpinäkyvä suojatulppa öljyntäyttöaukosta.
3. Tarkista öljyn määrä kampikammiossa. Jos öljyn taso on öljysilmän punaisen pilkun alapuolella, kaada hitaasti lisää öljyä kunnes öljyn tason on punaisen pilkun kohdalla.
4. Asenna öljyhuohotin täyttöreikään. Kiristä käsin kääntällä huohotinta myötäpäivään.

HUOM! Käytä tässä kompressorissa vain normaalia moottoriöljyä SAE 20/ SAE30.

(katso kuva 2.1-2.2)



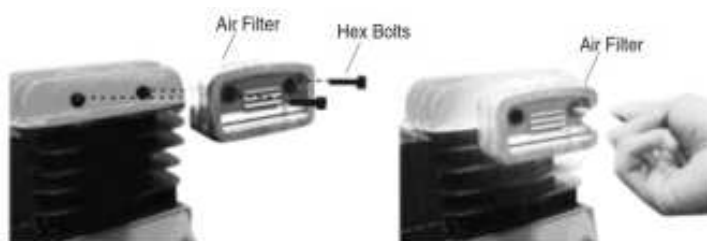
Kuva 2.1 Muovisuojuksen irroitus

Kuva 2.2 Huohottimen asennus

Ilmansuodattimen asennus

1. Muovinen ilmansuodatin on asennettu sylinterin kanteen ja kiristetty 6-koloruuveilla
2. Kiristä ilmansuodatin paikalleen

HUOM! Älä kiristä liian tiukalle. (katso kuva 3.1-3.2)



Kuva 3.1, 3.2 Ilmansuodattimen asennus

KÄYTTÖ

Ennen käyttöönottoa tarkista seuraavat asiat huolellisesti:

1. Tarkista kaikkien pulttien ja muttereiden kireys
2. Varmista, että kompressorissa on öljyä

Ensikäynnistys

1. Avaa säiliön pohjana/vedenpoistohana niin, että säiliöön ei kerry painetta.
2. Anna kompressorin käydä vähintään 20min tässä läpipuhalluksessa mäntien ja laakereiden voitelemiseksi.
3. Sulje säiliöhana. Kompressorin on käyttövalmis.

Käyttö ja säilytys

Säilytä kompressorin puhtaassa, kuivassa ja hyvin tuuletetussa tilassa.

Kompressorin ei saa olla 30cm lähempänä seinää tms. estettä, että ilma pääsee vapaasti kiertämään. Säilytä kompressorin lujalla, tasaisella alustalla. Pidä kaikki osat puhtaana liasta ja pölystä. Puhdas kompressorin toimii kylmempänä ja pidempään. Älä laita mitään tavaroita kompressorin päälle.

Jatkojohto

Kompressorin optimaalisen toiminnan kannalta jatkojohtoa ei saisi käyttää, ellei se ole ehdottoman tarpeellista.

Jos jatkojohtoa on pakko käyttää, johdon maksimipituus on 20m ja jatkojohdon johtimen on oltava väintään 2,5mm². Pienemmän tai pidemmän johtimen käytössä on suuri vaara, että jännite laskee jopa alle 200V ja sähkömoottori tuhoutuu. Takuu ei vastaa tällaista vikaa.

Pidennä ennemmin ilmaletkua kuin sähkökaapelia!

Ilmaletkun yhdistäminen

Kompressorin on varustettu DIN-normin mukaisella 1/2" naaraspikaliittimillä.

Käytä sopivaa paineilmaletkua, jonka kestävyys on vähintään 10 bar.

Paineen säätäminen

Kompressorissa on paineensäädin, jolla säädetään pikaliittimistä ulos tuleva paine. Paineita lisätään kääntämällä säätimen nuppia myötäpäivään. Paineita lasketaan kääntämällä nuppia vastapäivään.

Kiilahihnan vaihto

Hihnan löyhdyttäminen

1. Paina käynnistysnappi alas ja irroita sähkökaapeli sähköverkosta.
2. Avaa metallisen suojaverkon ruuvit ja irroita suojaverkko.
3. Poista hihna painamalla sitä sivulle ja pyörittämällä samanaikaisesti isompaa hihnapyörää. Mikäli hihna on tiukassa tai uutta hihnaa pitää kiristää, löyhdytä moottorin pultteja ja kiristä säädön jälkeen.
4. Asenna hihna ja tarkista, että se kulkee suorassa linjassa. Korjaus tehdään asennuspultteja säätämällä.

Huom! Jos kompressorin teho laskee, johtuu se useimmiten siitä, että hihna on löystynyt. Tarkista, että moottorin ja pumppuosan pultit ovat kiinni. Jos vika ei ole siinä, vaihda uusi hihna. (katso kuvat 4.1-4.4 Metallisen suojakehikon irroitus ja hihnan vaihto)



KUNNOSSAPITO

PÄIVITTÄIN (tai jokaisen käytön jälkeen)

1. Tarkista öljyn taso
2. Avaa säiliön tyhjennyshana
3. Tarkista oudot äänet ja värinät
4. Tarkista, että ruuvit ja mutterit ovat kiinni

VIKOTTAIN

Puhdista öljynhuohottimen reijät.

KUUKAUSITTAIN

Tarkista kaikki ilmaliitokset saippuavedellä tai ilmavuotokemikaalilla. Kiristä liitokset, jos vuotoa esiintyy.

6KK VÄLEIN (tai 250 käyttötunnin välein, jos se täyttyy ensin)

Vaihda öljy kompressoriin.

HUOM! Vaihda öljy useammin, jos kompressoria käytetään lähellä maalauskohteita tms. likaisessa paikassa.

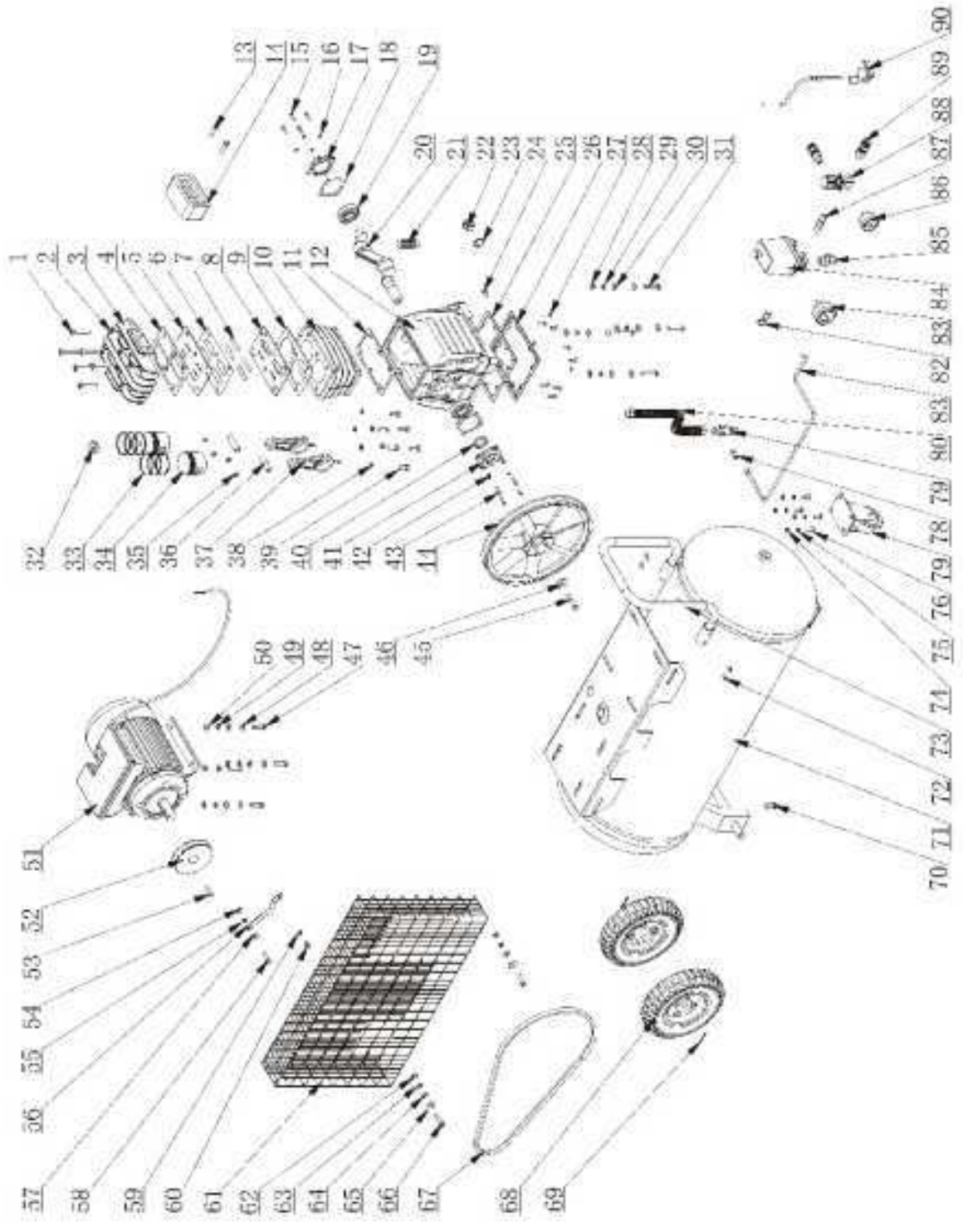
Kompressorin öljynvaihto

1. Laske öljy ulos kompressorista kääntämällä avaimella öljysilmää myötöpäivään. Huom. öljy valuu ulos, kun öljysilmä on irti. Tee valutussuoja ennen öljysilmän avaamista.
2. Kun öljysilmä on poistettu, nosta kompressorin takapäätä, että kaikki öljy valuu kompressorista.
3. Kun öljy on poistettu, laita öljysilmä paikalleen niin että et ylikiristä ja että kumitiiviste säilyy ehjänä.
4. Laita kompressori tasaiselle alustalle.
5. Poista öljyhuohotin.
6. Kaada öljy hitaasti täyttöreijästä, kunnes öljyn pinta on keskellä silmän punaista pilkkua.
7. Asenna öljyhuohotin täyttöreikään. Kiristä käsin kääntämällä myötöpäivään.

Tarkista aina, että työkalu on kunnossa ennen käyttöä. Puhdista paineilmalla, jos mahdollista. Tarkista virtakaapeli, että siinä ei ole viiltoja tms. riskiä aiheuttavia tekijöitä.

VIANHAKU JA KORJAUS

Ongelma	Mahdolliset syyt	Korjaustoimenpiteet
Moottori ei käy, käy liian hitaasti tai kuumenee	1) Vika sähkönsyötössä tai riittämätön jännite. 2) Liitosjohto liian ohut tai liian pitkä. 3) Vika painekeytkimessä. 4) Vika moottorissa. 5) Kompressorin juuttunut kiinni.	1) Tarkista sähkönsyöttö. 2) Korjaa johto. 3) Korjaa tai vaihda. 4) Korjaa tai vaihda. 5) Tarkista ja korjaa.
Kompressorin juuttuminen	1) Liikkuvat osat palaneet riittämättömän voiteluöljyn takia. 2) Liikkuvat osat vahingoittuneet tai juuttuneet vieraan esineen seurauksena.	Tarkista kampiakseli, laakeri, yhdystanko, mäntä, männänrenkas jne. ja vaihda tarvittaessa.
Voimakas ravistelu tai epänormaali melu.	1) Yhdistävät osat löystyneet. 2) Vieras esine päässyt kompressorin. 3) Mäntä törmää venttiilin istukka. 4) Liikkuva osa voimakkaasti kulunut.	1) Tarkista ja kiristä uudelleen. 2) Tarkista ja poista esine. 3) Vaihda paksumpi paperitiiviste. 4) Korjaa tai vaihda.
Paine riittämätön tai paineilman tuotto vähentynyt.	1) Moottori käy liian hitaasti. 2) Ilmasuodatin tukkeutunut. 3) Varoventtiili vuotaa. 4) Poistoputki vuotaa. 5) Tiiviste vahingoittunut. 6) Venttiililevy vahingoittunut, karstoittunut tai tukkeutunut. 7) Männänrenkas ja sylinteri kuluneet tai vaurioituneet.	1) Tarkista ja korjaa. 2) Puhdista tai vaihda panos. 3) Tarkista ja säädä. 4) Tarkista ja korjaa. 5) Tarkista ja vaihda. 6) Vaihda ja puhdista. 7) Korjaa tai vaihda.
Öljynkulutus liian suuri.	1) Öljyn korkeus liian suuri. 2) Huuhotusputki tukkeutunut. 3) Männänrenkas ja sylinteri kuluneet tai vaurioituneet.	1) Pidä öljynkorkeus annetulla alueella. 2) Tarkista ja puhdista. 3) Korjaa tai vaihda.



TH-20100

NO.	Name	QTY	NO.	Name	Qty
1	screw for head	6	46	big iron washer	1
2	φ 8 washer	6	47	screw for motor	4
3	cylinder head	1	48	φ 8 iron washer	8
4	gasket under cylinder head	1	49	φ 8 washer	4
5	valve plate	1	50	M 8 nut	4
6	brass gasket	1	51	motor	1
7	valve piece	4	52	small wheel	1
8	valve plate	1	53	key	1
9	gasket of valve plate	1	54	M 8 nut	1
10	cylinder	1	55	φ 8 washer	1
11	gasket for cylinder	1	56	supporter	1
12	crank case	1	57	φ 8 iron washer	1
13	screw for filter	1	58	screw	1
14	filter	1	59	φ 8 washer	1
15	screw for front cover	4	60	screw	1
16	φ 6 washer	2	61	protector	1
17	front cover	1	62	M 8 nut	2
18	gasket for front cover	2	63	φ 8 washer	2
19	screw for front cover	4	64	φ 8 iron washer	2
20	bearing	2	65	φ 8 iron washer	2
21	breather	1	66	screw for protector	2
22	oil gauge	1	67	belt	1
23	washer	1	68	pneumatic tyre	2
24	drain bolt	1	69	pin	2
25	rubber shutter	1	70	drain cock	1
26	bottom plate	1	71	tank	1
27	screw	12	72	screw	4
28	M 8 nut	4	73	handle	1
29	φ 8 washer	4	74	M6 nut	4
30	φ 8 iron washer	8	75	φ 6 washer	4
31	screw	4	76	screw for universal wheel	4
32	elbow	1	77	universal wheel	1
33	piston ring	2 set	78	connect	2
34	piston	1	79	check valve	1
35	inside circlip	4	80	big exhaust pipe	1 set
36	piston pin	2	81	unloading pipe	1 set
37	con.rod	2	82	safety valve	1
38	φ 8 washer	6	83	φ 50 pressure gauge	1
39	screw for cylinder	6	84	pressure switch	1
40	oil seal	1	85	unloading connector	1
41	back cover	1	86	φ 40 pressure gauge	1
42	φ 6 washer	4	87	connector	1
43	screw for back cover	4	88	regulator	1
44	big wheel	1	89	quick connect	2
45	screw	1	90	plug	1

Maahantuaja/Importör: Oy Scandic Trading House Ltd.

Valmistusmaa/Tillverkningsland: Kiina/Kina

KORT MANUAL FÖR REMDRIVEN KOMPRESSOR

ATT GÖRA INNAN DU ANVÄNDER DIN NYA KOMPRESSOR FÖR FÖRSTA GÅNGEN!

1. Överst på kompressorns framdel finner du en vit transportplugg av plast isatt i oljepåfyllningshålet. Avlägsna transportpluggen och ersätt den genom att trycka in den röda oljepåfyllningspluggen (medlevererad i påse med delar) i oljepåfyllningshålet.
2. Dessutom levereras ett svart ventilationsmontage tillsammans med påsen med delar. Skruva fast montaget i hålet på sidan och hålet ovanpå kompressorns topplock
3. Kontrollera oljenivån genom siktglaset nedtill på kompressorns framsida (just bakom regulatorn). Den ska vara mitt i mellan markeringarna på siktglaset för normal drift. Om det är nödvändigt att fylla på olja, använd någon standardolja för luftkompressor som finns i tillgänglig i handeln.
4. Det finns två luftuttagsanslutningar på regulatorn. Luftflödet för den ena anslutningen manövreras genom att vrida på regulatorhandtaget. Det andra är fritt flödande från tanken. Skruva fast antingen en metallanslutning eller en snabbkoppling (ingår ej) på den fritt flödande anslutningen innan kompressorn startas. Använd gängtape av nylon vid arbete med luftanslutningar för att förebygga läckage.

1. INLEDNING

Läs denna manual noggrant, innan användning eller underhåll av denna kompressor, för att sätta dig in i rätta säkerhets-, funktions- och underhållsförfaranden. **UNDERLÅTENHET ATT FÖLJA ANVISNINGARNA I DENNA MANUAL KAN RESULTERA I PERSONSKADOR, EGENDOMSSKADOR.** Genom att följa anvisningarna i denna manual ger du din kompressor en längre och säkrare driftlivslängd.

2. SÄKERHETSRIKTLINJER

FARA - EN ÖVERHÄNGANDE RISK SOM KAN ORSAKA ALLVARLIGA PERSONSKADOR ELLER DÖDSFALL.

1. **FÖR ATT MINSKA RISKEN FÖR BRAND ELLER EXPLOSION, SPRUTA ALDRIG BRANDFARLIGA VÄTSKOR I ETT BEGRÄNSAT UTRYMME.** Det är normalt att motorn och tryckbrytaren alstrar gnistor under drift. Om gnistor kommer i kontakt med ångor från bensin eller andra lösningsmedel, kan dessa antändas med brand eller explosion som följd. Använd alltid kompressorn i ett väl ventilerat utrymme. Rök inte under sprutning. Spruta inte i närhet till gnistor eller öppen låga. Ha kompressorn så långt bort som möjligt från sprutområdet.

2. Lösningsmedlen trikloretan och metylenklorid kan reagera kemiskt med aluminium som används i sprutpistoler, sprutpumpar, etc. och orsaka en explosion. Om du använder dessa lösningsmedel, använd endast sprututrustning av rostfritt stål. Detta påverkar inte din kompressor, men påverkar utrustningen som används.

3. Inhalera inte direkt tryckluften som kompressorn producerar. Den är inte lämplig för inandning.

VARNING- EN POTENTIELL FARA SOM KAN ORSAKA ALLVARLIGA PERSONSKADOR ELLER DÖDSFALL.

1. Svetsa inte på kompressorns lufttank. Svetsning på tanken påverkar dess styrka och kan orsaka ytterst riskfyllda förhållanden. Svetsning i någon form på tanken upphäver garantin.

2. Använd aldrig en elektrisk luftkompressor utomhus när det regnar eller på en blöt yta, eftersom detta kan orsaka elstötar.

3. Denna apparat startar automatiskt. Stäng **ALLTID** av kompressorn, dra ut stickkontakten från uttaget, och lufta ur allt tryck från systemet innan underhåll av kompressorn och när kompressorn inte används.

4. Kontrollera tillverkarens maximala angivna tryck för luftverktyg och tillbehör. Kompressorns utgående tryck måste vara inställt så det aldrig överskrider verktygens beräknade tryck.

5. Höga temperaturer och rörliga delar finns under höljet. För att förebygga brännskador och andra skador, ANVÄND INTE maskinen med höljet borttaget. Låt kompressorn svalna innan hantering och service.

6. Säkerställ att samtliga dekaler och etiketter är lästa när du sprutar färg eller giftiga material, samt följ säkerhetsanvisningarna. Använd andningsskydd om det finns risk att du andas in något av det du sprutar. Läs alla anvisningar och var säker på att ditt andningsskydd verkligen skyddar dig.

7. Använd alltid skyddsglasögon eller – mask när du använder en luftkompressor. Rikta aldrig munstycket eller sprutan mot personer eller någon kroppsdel.

8. Justera aldrig tryckbrytaren eller övertrycksventilen av någon anledning. De är inställda vid fabriken för det maximala trycket för denna apparat.

FÖRSIKTIGHET-EN POTENTIELL FARA SOM KAN ORSAKA LINDRIGA PERSONSKADOR ELLER EGENDOMSSKADOR

1. Dränera tanken på fukt dagligen. En ren, torr tank hjälper till att hålla korrosion borta.

2. Dra i ringen till övertrycksventilen dagligen för att säkerställa dess korrekta funktion och för att rensa ventilen för eventuella tilltäppningar.

3. För att sörja för god ventilation för kylning måste kompressorn hållas minst 31 cm från närmaste vägg, i ett väl ventilerat utrymme.

4. Fäst kompressorn ordentligt om den måste transporteras. Trycket i tanken måste avlägsnas innan transport.

5. Skydda luftslangen och elledningen från skador och att punkteras. Besiktiga dem varje vecka för försvagningar eller slitage och byt ut om nödvändigt.

VARNING!	FÖRSIKTIGHET!
<p data-bbox="148 304 754 506">KOPPLA FRÅN STRÖMMEN OCH SLÄPP UT ALLT TRYCK UR SYSTEMET INNAN INSTALLATION, SERVICE, OMPLACERING ELLER UTFÖRANDE AV UNDERHÅLL.</p> <ol data-bbox="148 544 770 768" style="list-style-type: none"><li data-bbox="148 544 770 656">1. Följ alla lokala elektriska och säkerhets koder så väl som Nationella elektriska koder (NEC) samt direktiv från Arbetsmiljöverket (OSHA).<li data-bbox="148 694 770 768">2. Elektriska motorer och startare måste på ett säkert och lämpligt sätt jordas i ett uttag.	<p data-bbox="815 304 1430 461">Använd aldrig en förlängningsladd med denna produkt. Använd extra luftslingor i stället för förlängningsladd för att undvika spänningsfall och permanenta motorskador.</p>