

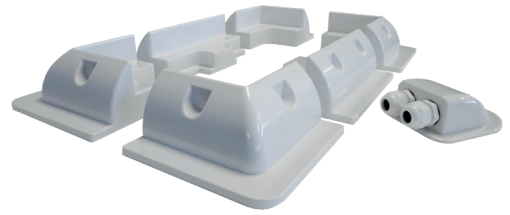
AURINKOPANEELITELINE



Asennus

Lue ja sisäistä ohjeet huolellisesti ennen asennusta!

Nordmax-aurinkopaneelitelineet on valmistettu säänkestävästä ABS-muovista. Tällä telineellä saat helposti kiinnitettyä aurinkopaneelin liikkuvaan kalustoon, kuten asuntoautoon, asuntovaunuun, autoon tai veneeseen.



1. Ohjeet käsittelyyn ja asennukseen

- Huolimatta tuotteen kestävästä rakenteesta suosittelemme sen käsittelyä varoen.
- Valmistaja ei vastaa mistään vahingoista, jotka aiheutuvat virheellisestä käsittelystä tai asennusohjeiden noudattamatta jättämisestä.
- Kiinnittäessäsi Nordmax-aurinkopaneelitelineettä käytä vain ABS-muoville soveltuvaa kiinnitysmassaa.
- Optimaalisen kiinnittymisen takaamiseksi alusta on pohjustettava käytettävän kiinnitysmassan valmistajan ohjeen mukaan.

2. Kiinnitysalustan puhdistus ennen asennusta

Kiinnittymisen varmistamiseksi puhdista kiinnitysalusta öljystä, rasvasta, pölystä sekä muusta liasta huolellisesti.

3. Tarvittavat työkalut

- Porakone
- Poran terät
- Ruuvimeisseli

4. Aurinkopaneelien kiinnittäminen asennuskehysiin

- Käytä ainoastaan ruostumattomia kiinnitysruuveja kiinnittääksesi aurinkopaneelit kehyksiin.
- Pora kiinnitysruuveille sopivat reiät jokaisen kiinnityskehyksen syvennykseen (kulmapalat sekä sivupalat).

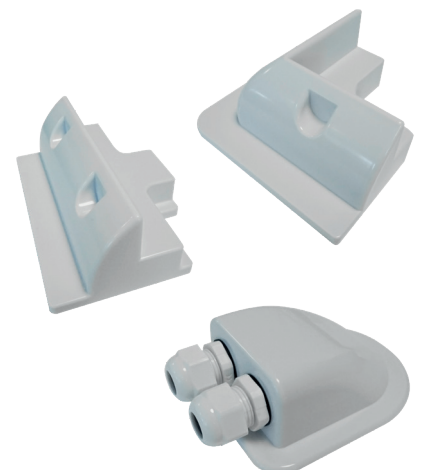
- Merkitse ruuvien paikat (kevyesti poraamalla tai kynällä) porattuja kiinnityskehyksiä apuna käyttäen aurinkopaneelin reunaan.
- Huomio: Ennen varsinaisten reikien poraamista aurinkopaneeliin tarkista vielä reikien paikat uudelleen käyttäen kiinnityskehyksiä.
- Pora ruuveille sopivat reiät aurinkopaneelin reunaan.
- **VAROITUS: Älä missään nimessä poraa aurinkopaneelin pintaa tai etulasia!**
- Suosittelemme, että laitat myös ohuen kerroksen kiinnitysmassaa asennuskehysten ja aurinkopaneelin väliin.
- Ruuvaa kehykset huolellisesti kiinni aurinkopaneelin reunaan.

5. Kaapeliläpiviennin kiinnittäminen kattoon

- Käytä kaapeliläpiviennin kattoon kiinnittämiseen samaa kiinnitysmassaa ja ohjeita kuin aurinkopaneelin kehysten kiinnittämiseen.
- Laita kaapelit holkkitiivistien läpi (Valitse sopiva tiiviste käytettävän kaapelin paksuuden mukaan)
- Jos käytät vain yhtä kaapelia, tiivistä muuten tyhjäksi jäävä holkkitiiviste laittamalla siihen lyhyt pätkä samaa kaapelia kuin käytät asennuksessa.
- Kiristä molemmat holkkitiivisteet huolellisesti.

6. Kiinnittäminen kattoon tai muuhun tasaiseen pintaan

- Tarkemmat ohjeet liimamassan käyttöön löydät valitun massan valmistajan ohjeista.
- Aseta aurinkopaneeli kiinnityskehyksineen kohtaan johon haluat sen kiinnittää.
- **VINKKI:** Ennen kiinnittämistä muista laittaa aurinkopaneelin kaapelit kaapeliläpiviennin kautta sillä, jos aurinkopaneeli on jo kiinnitetty kattoon saat kaapelit paikoilleen vain irrottamalla paneeli uudelleen.
- Merkitse kiinnityskehysten paikat kattoon sopivalla kynällä.
- Karhenna kiinnityskehysten liimapinnat santapaperilla. Tämä parantaa kiinnittymistä.
- Laita liimamassaa kiinnityskehysten liimapintoihin.
- Asenna aurinkopaneeli kiinnityskehyksineen aiemmin tekemiesi merkkien mukaan katolle ja purista kiinni.
- Liimamassan kiinnittymisen varmistamiseksi ajoneuvoa ei tulisi liikuttaa seuraavaan 36 tuntiin.



SOLPANELSFÄSTE



Montering

Läs noggrant och följ instruktionen för enkel montering!

Nordmax solpanelsfäste är tillverkat av vädertålig ABS plast. Detta fäste är idealiskt för att fästa din solpanel på mobila applikationer så som husbil, husvagn, bil eller båt.



1. Instruktioner för hantering och installation

- Trots stabil konstruktion av produkten rekommenderas det att behandla den med försiktighet.
- Tillverkaren av fästet tar inget ansvar för egendomsskador om fästet monterats felaktigt eller om monteringsinstruktionerna inte följts.
- För limning av Nordmax solpanelsfäste får endast material som är lämpliga för ABS användas.
- För ett optimalt resultat är det viktigt att rengöra ytan fästet ska monteras på.

2. Förbered ytan där fästet ska monteras

Förutsättningen för en felfri limning är att ta bort olja, fett, damm och andra smutsrester från ytan där man tänker limma.

3. Nödvändiga verktyg

- Borrmaskin
- Lämpliga borrbits
- Skruvmejsel

4. Montering av solpanel på solpanelsfästet

- Använd endast rostfri skruv anpassad till underlaget för att montera solpanelen på fästet.
- Borra lämpliga hål i solpanelsfästets markeringar/urfasningar (hörndelar och sidodelar) Gör markeringar i solpanelens ram genom hålen i solpanelsfästena

för att veta var i ramen du ska borra.

- Tips: Kolla skruvhålens position igen innan du börjar borra.
- Borra nu lämpliga skruvhål i ramen på solpanelen.
- **Obs: Det är endast solpanelens ram som kan borraras. Borra absolut inte i solpanelens glas.**
- Vi rekommenderar också att stryka en tunn linje med lim på fästet.
- Skruva nu solpanelsfästena delar på solpanelen.

5. Fäste av kabelgenomföring på tak

- För att limma Solpanelsfästets kabelgenomföring mot underlaget använd samma liminstruktioner som för montage av fästet för solpanelen.
- För igenom kablar genom kabelförskruvningarna. (Välj rätt storlek på packning beroende på vilken kabeldiameter som används)
- Om du bara använder en av kabelförskruvningarna är det viktigt att täta den som inte används. Klipp till exempel av en liten bit kabel och skruva ihop förskruvningen.
- Dra åt båda kabelförskruvningarna för att undvika läckage.

6. Montering av fästet på tak eller andra plana ytor

- Lämpligt lim beror på underlag och val av lim bör göras beroende på underlag, kontrollera respektive tillverkares rekommendationer.

- Placera solpanelen med det monterade solpanelsfästet där du vill att panelen ska vara.
- Tips: Innan du börjar, kom ihåg att förbereda kabelanslutningen på solpanelen. Om modulen redan är monterad på taket kan du endast nå kopplingsboxen genom att ta bort solpanelen.
- Markera positionen för solpanelsfästet på taket.
- Slipa fästets yta som ska limmas med grovt sandpapper innan limning för ett bättre limresultat.
- Applicera tillräckligt med lim på fästet.
- Placera solpanel och fäste där du tidigare markerade och tryck försiktigt.
- För att låta limmet torka ordentligt, ska fordonet inte användas inom de närmsta 36 timmarna.

