

---

# PERÄKÄRRY 250KG ATV



**Ohjeet & Asennus**



## YLEISET VAROITUKSET



### **LUE ja YMMÄRRÄ käyttöohjeet ennen kuin otat karryt käyttöön**

Käyttäjän tulee lukea ja ymmärtää kaikki turvallisuusohjeet, varoitukset, käyttöohjeet, huolto- ja varastointiohjeet ennen karrujen käyttämistä. Virheellinen käyttö ja huolenpito voi aiheuttaa vakavia vammoja käyttäjälle tai sivullisille.

#### **Käyttövaroitukset**

- Älä koskaan kuljeta karrussa istuvia tai seisovia matkustajia.
- Älä anna lasten leikkiä, seisoa tai kiipeillä karrussa.
- Tarkista aina karrun kunto ennen käyttöä.
- Vaihda tai korjaa vaurioituneet ja kuluneet osat välittömästi.
- Tarkista ja kiristä aina laitteisto ja kootut osat ennen käyttöä.
- Älä ylitä 250 kg:n maksimikantavuutta.
- Vältä suurien reikien ja ojien ylittämistä kuormia kuljetettaessa.
- Ole varovainen jyrkissä mäissä, karru voi kaatua kumoon.
- Vähennä nopeutta aina vaativassa maastossa, vesistöjen varrella ja rinteissä.
- Älä käytä karrua puroissa, ojissa ja yleisillä maanteilla.
- Älä ylitä 15 km/h nopeutta jotta vältyt henkilö- ja/tai omaisuusvahingoilta.
- Ole varovainen kun lastaat ja purat kuormaa.
- Karrun saa kiinnittää ainoastaan suositeltujen ajoneuvojen (traktorit ja mönkijät) perään.

#### **Murskaantumis- ja leikkaantumisvaarat**

- Pidä kädet ja jalat aina etäällä liikkuvista osista.
- Pidä työskentelyalue esteettömänä ja siistinä.
- Käytä aina suojarusteita, suojalaseja, -hanskoja ja turvakenkiä karrua käyttäessäsi.






### **VAROITUS**

Ohjeissa mainitut varoitukset ja ohjeet eivät kata kaikkia mahdollisia ehtoja tai tilanteita, joita voi esiintyä. Käyttäjän on aina noudatettava tervettä järkeä ja varovaisuutta laitteen käytössä.

#### **Kokoonpano**

Tuote tulee koota ennen käyttöä. Katso asennusohjeet. Laitteen kokoamisessa tarvitaan 2 henkilöä. TARKISTA KAIKKI OSAT huolellisesti ja varmista että kaikki osat sisältyvät pakkaukseen.

# Varoitusmerkinnät

	Tämä varoitussymboli varoittaa henkilövahinkojen uhasta. Noudata kaikkia varoitusohjeita välttyäksesi loukkaantumiselta tai kuolemalta.
 HENGENVAARA	Välitön vaaratilanne, joka voi johtaa kuolemaan tai vakaviin vammoihin
 VAROITUS	Mahdollisesti vaarallinen tilanne, joka voi johtaa kuolemaan tai vakaviin vammoihin
 HUOMAA	Mahdollisesti vaarallinen tilanne, joka voi johtaa lieviin tai kohtalaisiin vammoihin
HUOMIO	Mahdollisesti vaarallinen tilanne, joka voi johtaa omaisuusvahinkoihin.

## TIETOJA KÄRRYSTÄ

Kärryssä on karhennettu teräsrakenne ja se on suunniteltu monenlaisten materiaalien kuljettamiseen. Kärryyn voi lastata enintään 250 kg työkaluja, polttopuita, rehua, roskia, sementtiä ym. Irrotettava perälauta tekee kuormauksesta ja purusta nopeaa ja kätevää. Älä ylitä maksimikantavuutta.

Tekniset tiedot löytyvät manuaalista.

## Toiminnot ja ominaisuudet

Lue käyttöohjeet ennen kuin käytät kärryjä. Tutustu toimintoihin ja ominaisuuksiin ennalta. Säilytä ohjeet tallessa tulevaa käyttöä varten.



- 1) **Irrotettava perälauta**– Irtoaa työntämällä ylös.
- 2) **Kärryosa** – Älä ylitä 250 kg:n maksimikantavuutta.
- 3) **Renkaat** – Älä ylitä suositeltua rengaspainetta 1,7 bar.
- 4) **Kiinnitystappi**– Kiinnitä vain hyväksytyihin ajoneuvoihin.



### HUOMAA

Lue kaikki asennus- ja käyttöohjeet ja noudata niitä. Vääränlainen kokoaminen voi aiheuttaa vakavia vammoja käyttäjälle tai sivullisille, tai aiheuttaa laitevaurioita.

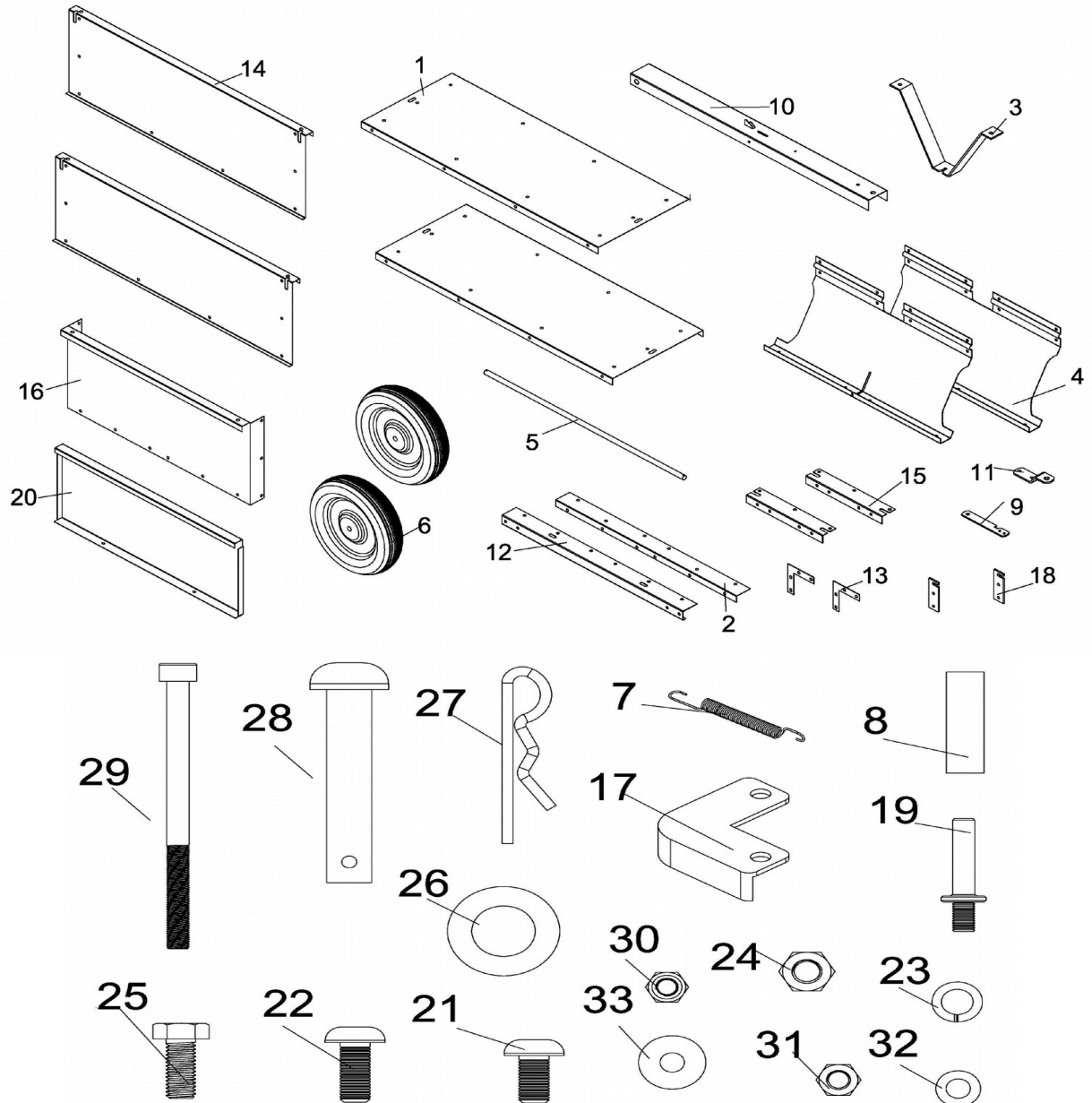
## PERÄKÄRRYN OSAT JA KOKOAMINEN

Ota kaikki osat esiin ja tarkista ettei niitä puutu ennen kuin aloitat kokoamisvaiheet.

### TARVITTAVAT TYÖKALUT

- Pihdit
- Ruuvimeisseli
- 10mm & 14mm jakoavain

## Osat



## Osat

REF#	Kuvaus	LKM	REF#	Kuvaus	LKM
1	Pohjalevy	2	18	Perälaudun salpa	2

2	Eturistituki	1	19	Perälaudan tappi	2
3	Aisankannatin	1	20	Perälauta	1
4	Pyörän akselien tuki	2	21	Pultti M8x16	60
5	Akseli	1	22	Pultti M8x20	2
6	Rengas	2	23	Ø8 Lukkoprikka	72
7	Lukkojousi	1	24	M8 Kuusiokulmamutteri	72
8	Välilevy	2	25	M8x20 kuusiopultti	10
9	Kielisalpa	1	26	Ø16 prikka	4
10	Vetoaisa	1	27	R- sokka	3
11	Vetokoukun kiinnike	1	28	Kiinnityssokka	1
12	Takaristituki	1	29	M6 X 90 kuusiopultti	1
13	Takakulmapidike	2	30	M6 Nylon lukkomutteri	1
14	Sivulevy	2	31	M6 kuusiokulmamutteri	2
15	Etukulmatuki	2	32	Ø6 prikka	2
16	Etulevy	1	33	Suuri Ø6 prikka	1
17	Etukulmatuki	2			

**Huomaa: muttereita ja pultteja voi olla ylimääräisiä.**

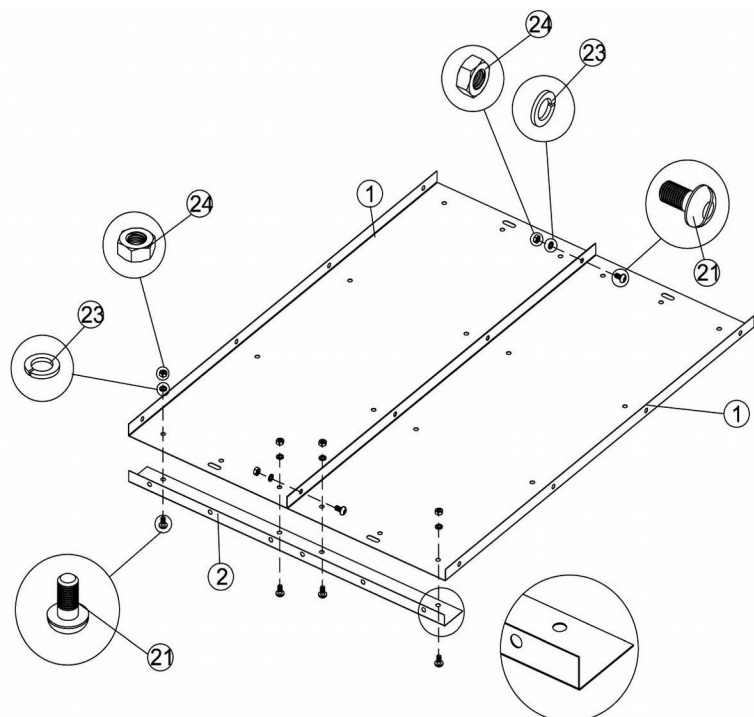
## Asennusohjeet

### Vaihe 1: Pohjalevy ja eturistitukien asennus

1. Kiinnitä kaksi pohjalevyä yhteen ja kiinnitä itten eturistituet käyttäen M8x16 pultteja, Ø8 prikkaa ja M8 kuusiokulmamutteria.

#### Tarvittavat osat:

- 2 – Pohjalevyt
- 1 – Eturistituet
- 8 – M8x16 pultti
- 8 - Ø8 prikka
- 8 – M8 kuusiokulmamutteri

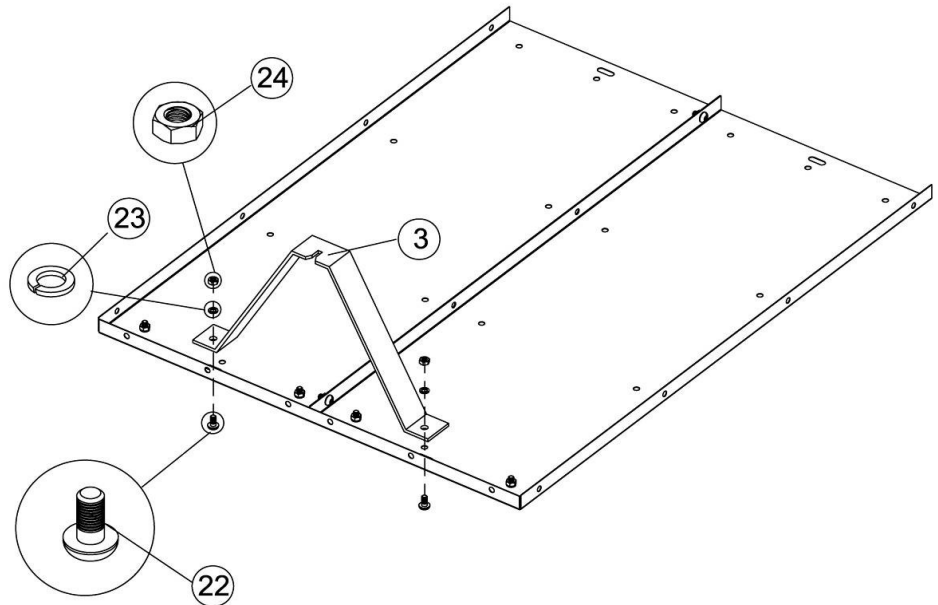


## Vaihe 2: Aisan kannattimen asennus

1. Kiinnitä aisankannatin pohjalevyihin käyttäen M8x20 kruunupulttia, Ø8 lukkoprikkaa ja M8 kuusiokulmamutteria.

### Tarvittavat osat:

- 1 – Aisankannatin
- 2 – M8x20 pultti
- 2 – Ø8 lukkoprikka
- 2 – M8 mutteri

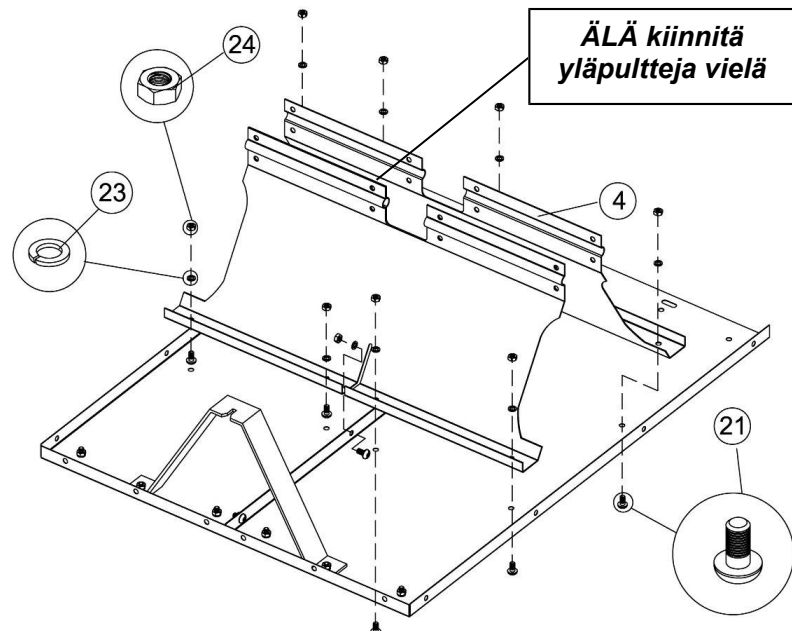


## Vaihe 3: Pyörätukien asennus

1. Kiinnitä pyörätuet runkoon käyttäen M8x16 pultteja, Ø8 lukkoprikkaa ja M8 muttereita. Älä kiinnitä vielä pyörätukien yläpuolen pultteja ennen kuin seuraavan vaiheen akseli on asennettu.

### Tarvittavat osat:

- 2 – Pyörätuet
- 8 – Pultti M8x16
- 8 – Ø8 prikka
- 8 – M8 mutteri



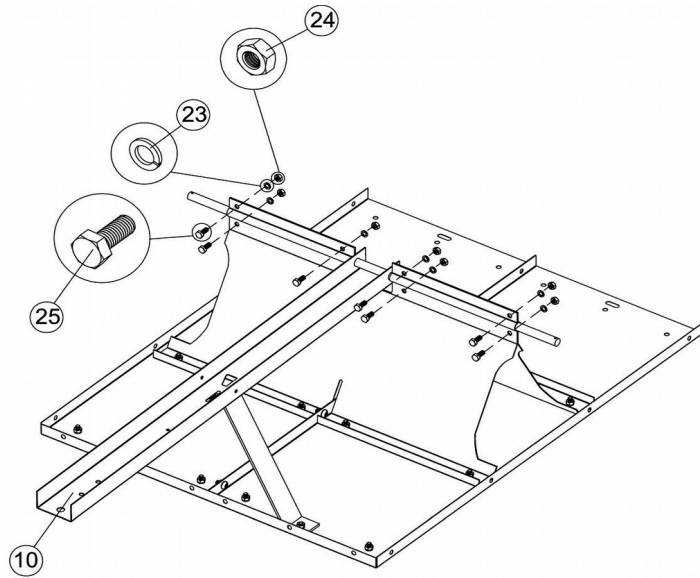
## Vaihe 4: Vetoaisan ja pyöränakselien asennus

1. Kiinnitä yläpultit, prikkat ja mutterit löysästi.
2. Kiinnitä aisa liu'uttamalla akseli pyöräntukien läpi keskiaukkoon asti.
3. Linjaa aisan reiät akselin loppupään kanssa ja työnnä akseli pyöräntukien läpi.
4. Keskitä akseli ja kiristä kiinnitysosat.

**Huomaa:** Jos yläosan pultit on kiinnitetty aiemmin, niitä joutuu löysäämään jotta akselin saa liukumaan paikoilleen.

**Tarvittavat osat:**

- 1 – Akseli
- 1 – Vetoaisa
- 8 – Pultti M8x 20
- 8 – Ø8 prikka
- 8 – M8 mutteri

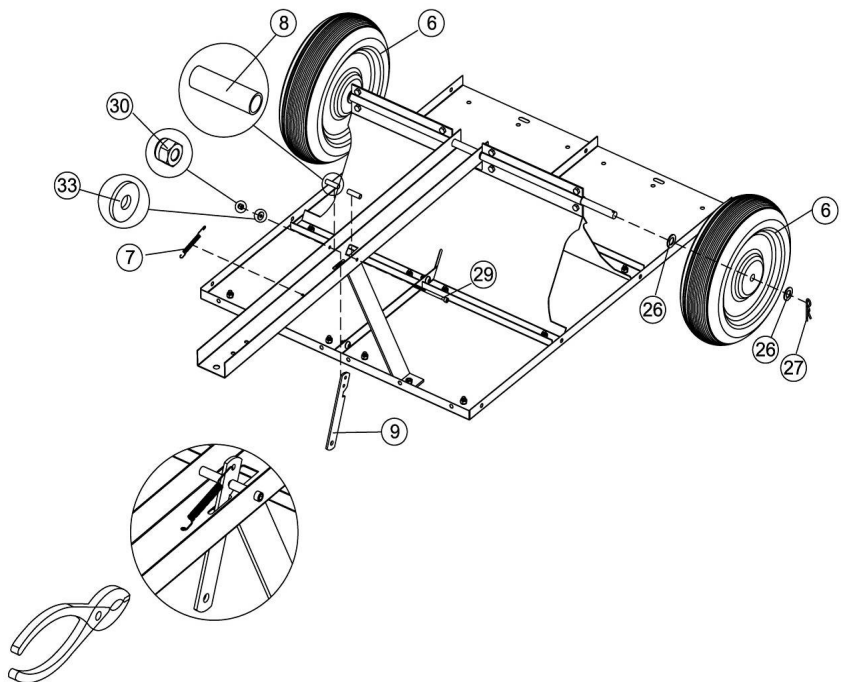


**Vaihe 5: Renkaiden ja kielen salvan asennus**

1. Laita Ø16 prikka akseliin ja liu'uta rengas akseliin.
2. Pujota toinen Ø16 prikka ja kiinnitä R-sokalla.
3. Toista vaiheet toisen puolen renkaaseen.
4. Aseta kielensalpa paikoilleen.
5. Laita välilevyt kummallekin puolelle salpaa.
6. Laita pultti Ø6 prikan ja M6 Nylonmutterin läpi yhdistääksesi kielensalvan ja välilevyt. Kiristä vain käsin.
7. Asenna jousi, toinen pää kielensalpaan ja toinen pää kielensalvan yläreikään.

**Tarvittavat osat:**

- 4 – Ø16 prikka
- 2 – Renkaat
- 2 – R-sokka
- 1 – Kielensalpa
- 2 – Välilevyt
- 1 – M6x90 pultti
- 1 – Suuri Ø6 prikka
- 1 - M6 Nylonmutteri
- 1 – jousi

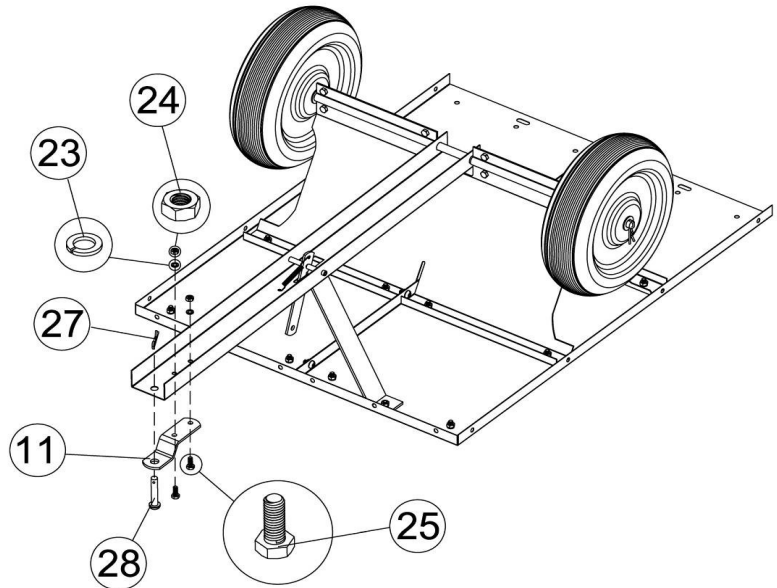


## Vaihe 6: Vetokoukun kiinnikkeen asennus

1. Kiinnitä vetokoukun kiinnike aisaan käyttäen M8x20 pulttia, Ø8 priikkaa ja M8 mutteria. Kiristä lujasti.
2. Asenna vetotappi kiinnikkeen ja aisan läpi; käytä R-sokkaa pitämään paikoillaan.

### Tarvittavat osat:

- 1 – Vetokoukun kiinnike
- 2 – M8x20 pultti
- 2 – Ø8 priikka
- 2 – M8 mutteri
- 1 – Vetotappi
- 1 – R-sokka

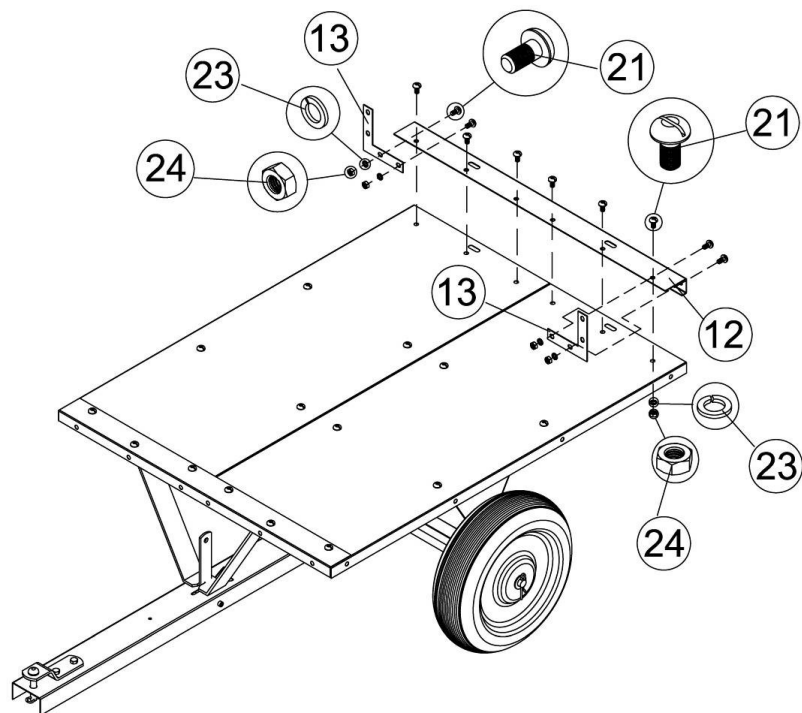


## Vaihe 7: Takaristitukien ja kulmapidikkeiden asennus

1. Käännä kärry oikein pain pyörilleen.
2. Kiinnitä takakulmapidikkeet ja ristituet pohjalevyihin käyttäen M8x16 pultteja, Ø8 priikkoja ja M8 muttereita.

### Tarvittavat osat:

- 1 – Takaristituki
- 2 - Takakulmapidikkeet
- 10 – Pultti M8x16
- 10 – Ø8 priikka
- 10 – M8 mutteri

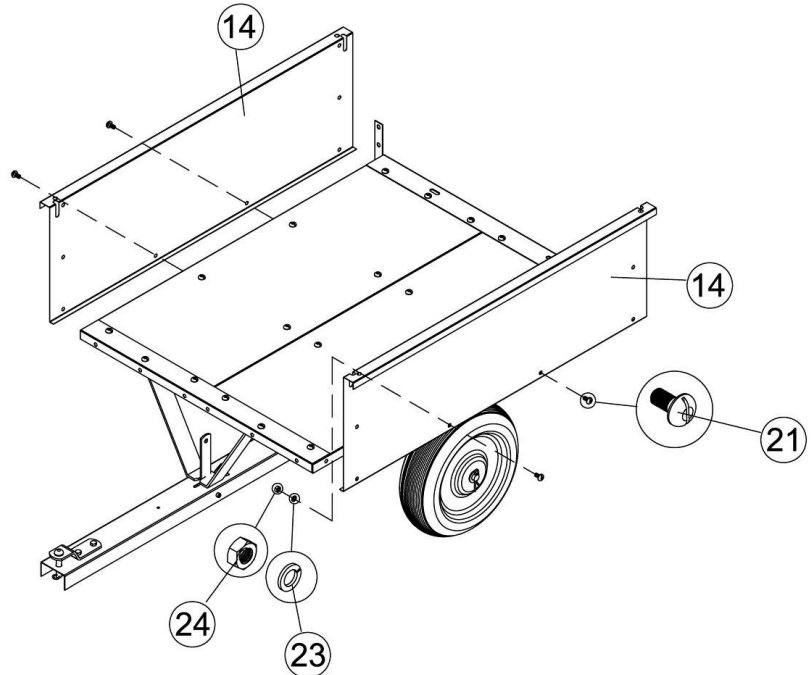


## Vaihe 8: Sivulevyjen kiinnitys

1. Linjaa kaksi keskireikää vasemman ja oikean puolen sivulevyissä, kiinnitä runkoon käyttäen M8x16 pultteja, Ø8 prikoja ja M8 muttereita.

### Tarvittavat osat:

- 2 – Sivulevyt
- 4 – M8x16 pultit
- 4 – Ø8 prikat
- 4 – M8 mutterit

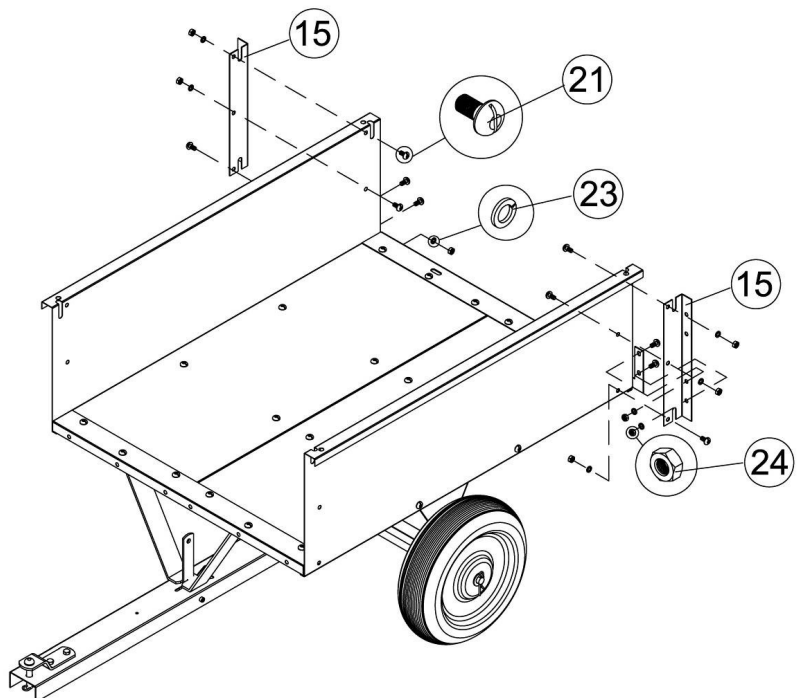


## Vaihe 9: Kiinnitä takakulman vahvikkeet

1. Varmista sivulevyt kiinnittämällä takakulmien vahvikkeet käyttäen M8x16 pultteja, Ø8 prikaa ja M8 mutteria.

### Tarvittavat osat:

- 2 – Takakulmien vahvikkeet
- 10 – M8x16 pultti
- 10 – Ø8 priikka
- 10 – M8 mutteri

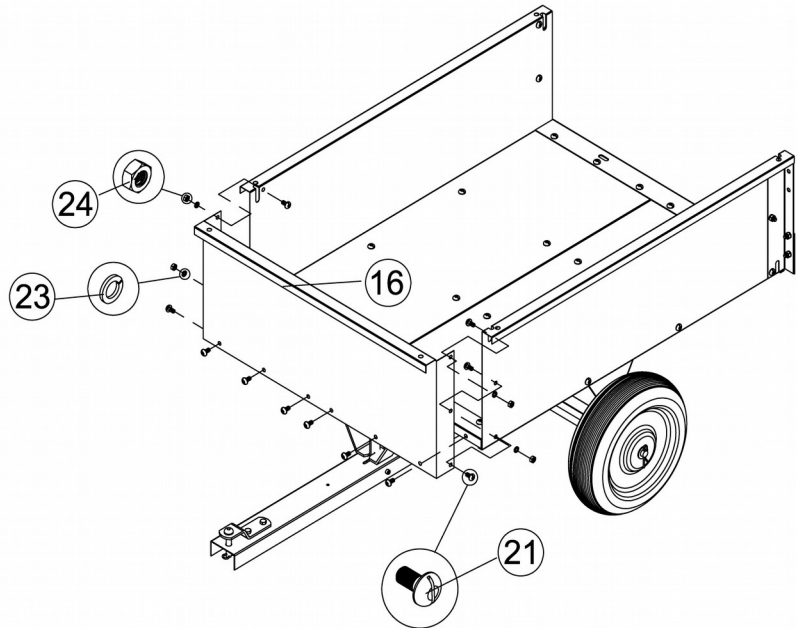


## Vaihe10: Etulevyn kiinnitys

1. Kiinnitä etulevy eturistitukiin ja sivulevyihin käyttäen M8x16 pultteja, Ø8 prikoja ja M8 muttereita.

### Tarvittavat osat:

- 1 – Etulevy
- 12 – Pultti M8x16
- 12 – Ø8 priikka
- 12 – M8 mutteri

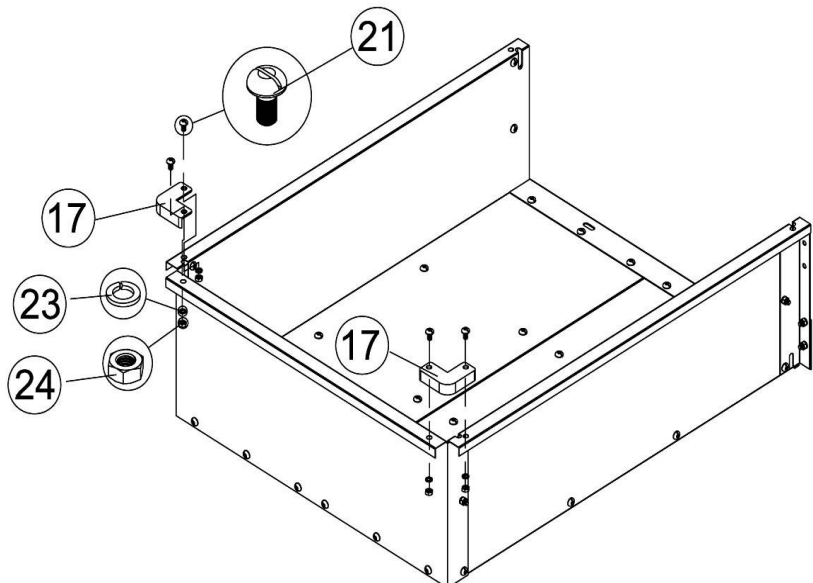


## Vaihe 11: Etukulmatukien asennus

1. Asenna molemmat etukulmatuet etulevyyn käyttäen M8x16 pultteja, Ø8 prikoja ja M8 muttereita.

### Tarvittavat osat:

- 2 – Etukulmatuet
- 4 – M8x16 pultti
- 4 – Ø8 priikka
- 4 – M8 mutteri

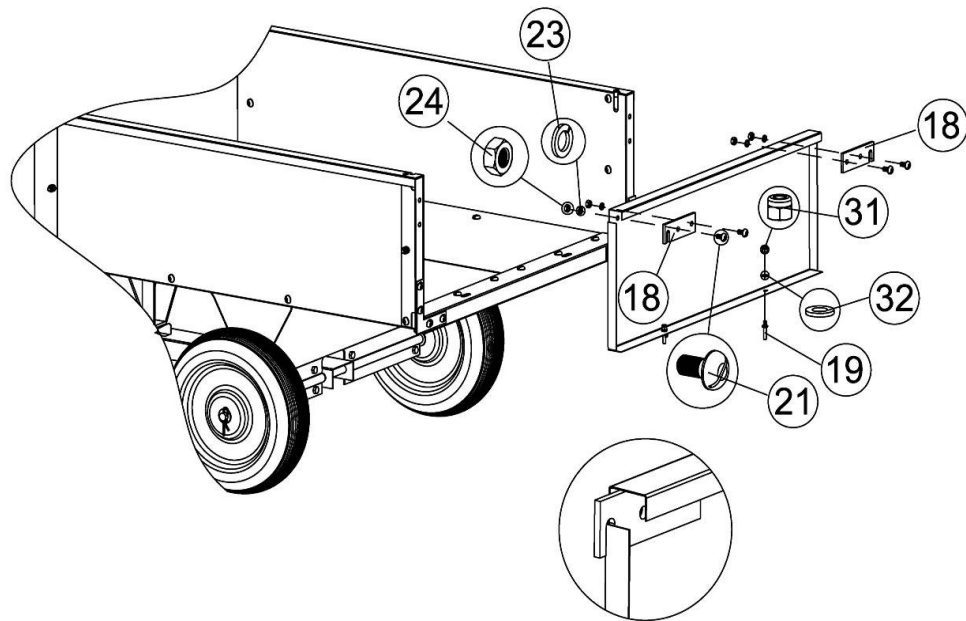


## Vaihe 12: Perälaudan ja tapin kiinnittäminen

1. Asenna kaksi perälaudan salpaa perälaudan sisäpuolelle käyttäen M8x16 pultteja, Ø8 prikoja ja M8 muttereita.
2. Kiinnitä tappi perälautaan käyttäen Ø6 priikkaa ja M6 mutteria.
3. Linjaa perälauta ja työnnä alaspäin lukitaksesi sen paikoilleen.
4. **ÄLÄ KÄYTÄ** peräkäräyä ennen kuin kaikki osat on kiinnitetty lujasti paikoilleen.

### Tarvittavat osat:

- 1 - Perälauta
- 2- Salpa
- 4 – M8x16 pultti
- 4 – Ø8 priikka
- 4 – M8 mutteri
- 2 – Tappi
- 2 - Ø6 priikka
- 2 – M6 mutteri



**Vaihe 13: Kiristä kaikki osat. Peräkärri on nyt koossa ja valmis käytettäväksi.**

## Käyttöohjeet

### VAROITUS

Ennen kuin käytät peräkärriä, tutustu seuraaviin ohjeisiin ja turvallisuustietoihin. Ohjeiden noudattamatta jättäminen voi johtaa omaisuusvahinkoihin ja vahingoittaa käyttäjää tai sivullisia.

### PERÄKÄRRYN KÄYTTÄMINEN

1. **ÄLÄ** ylitä maksimikantavuutta 250 kg
2. **ÄLÄ KOSKAAN** vedä kärriä kun kärri on yläasennossa.
3. **ÄLÄ** ylitäytä kärriä. Liian suuret kuormat voivat aiheuttaa kärriin ja vetävän ajoneuvon pidon menetyksen.
4. **TÄYTÄ** kärriin vain sopivan kokoinen kuorma. Erittäin painavat lastit ovat vaikeita käsitellä ja tyhjentää.
5. **KÄYTÄ** kärriä ainoastaan sen alkuperäiseen käyttötarkoitukseen.
6. **VEDÄ** kärriä ainoastaan traktorilla tai mönkijällä.
7. **VARMISTA** että vetoajoneuvon ja käyttäjän yhteispaino on suurempi kuin kuorman paino.

8. **ÄLÄ** käytä kärryä yleisillä maanteilla.
9. **ÄLÄ** ylitä 15 km/h nopeutta.
10. **ÄLÄ** tee jyrkkiä käännöksiä jotka voivat aiheuttaa vetävän traktorin tai mönkijän renkaiden osumisen kärryyn
11. **HIDASTA** aina vauhtia ennen käännöksiä.
12. **OLE VAROVAINEN** kun peruutat kärryä. Välttääksesi kärryn linkkuun menemisen peruuta aina suoraan taaksepäin.

## Huolto ja varastointi



### VAROITUS

Asiaton huolto ja varastointi voi vahingoittaa kärryä.

### HUOLTO

- Puhdista kärry jokaisen käyttökerran jälkeen.
- Huuhtele/kuivaa kärryn sisä- ja ulkopuoli jokaisen käytön jälkeen.
- Ennen käyttöä varmista, että renkaiden ilmanpaine on suositeltu eli ei ylitä 1,7 bar.
- Rasvaa säännöllisesti tai tarpeen mukaan akseli ja renkaiden laakerit.
- Tarkista säännöllisesti, että osien kiinnitys on pitävä.
- Paikkaa metallipinnan kulumat ja naarmut spraymaalilla.
- Enimmäiskuorman 250 kg:n ylittäminen vahingoittaa peräkärryä.

### TÄRKEÄÄ:

Jos osia pitää vaihtaa, käytä ainoastaan osia jotka vastaavat valmistajan suosituksia. Suositusten vastaiset osat voivat aiheuttaa turvallisuusriskejä sekä heikentää toimintaa.

### VARASTOINTI

- Älä jätä peräkärryyn lastia pitkiksi ajoiksi.
- Varmista, että kärry on puhdas ja kuiva ennen varastointia.
- Säilytä talvisin ja huonolla säällä suojaisessa paikassa/sisätiloissa.
- Ulkotiloissa pidä vetoaisa laskettuna maahan, jolloin vesi ei makaa kärryn päällä vaan valuu pois.

## Tekniset tiedot

Maksimikuorma.....250 kg

Materiaali.....Teräs

Sisämitat.....96,5 x 76 x 29 cm

Kokonaismitat.....150 x 84 x 76 cm

Akseli.....1,6 x 83,5 cm

Rengaskoko.....16" x 3 ½"

Rengastyyppi.....Pneumaattinen

Kiinnitys.....Vetokoukku

Max. rengaspaine.....1,7 bar

Paino.....38 kg

Maahantuojaja: Oy Scandic Trading House Ltd

Valmistusmaa: Kiina

# Osaluettelo

