

SISÄLLYSLUETTELO

Fishin' Buddy® Kaikuluotaimet	3
Alaspäin luotaava anturi	4
Alaspäin luotaava ja sivukeila-anturi	4
Alaspäin luotaavan kaikuluotaimen kuva laitteen näytöllä	4
Sivukeila-anturin kuva laitteen näytöllä	5
Laitteen käyttöönotto	7
1. Ohjauksehän liittäminen	7
2. Paristojen ja paristopesän kannen asettaminen laitteeseen	7
3. Päätelaitteen kiinnittäminen	8
4. Kaapeleiden yhdistäminen päätelaitteeseen	8
5. Fishin' Buddy® kiinnityskannattimen kokoaminen ja asentaminen	9
6. Fishin' Buddy® kaikuluotaimen kiinnittäminen kannattimeen	10
Laitteen käynnistäminen ja sulkeminen	12
Fishin' Buddy® Valikot	13
Valo (Light)	13
Herkkyyys (Sensitivity)	13
Syvyysalue (Depth Range)	14
Zoom	14
Ruudun päivitysnopeus (Chart Speed)	15
Kalahälytys (Fish Alarm)	15
Syvyyshälytys (Depth Alarm)	16
Suodatin (Filter)	16
Asetukset (SetUp) valikko	16
Kontrasti (Contrast) lisävalikko	17
Fish ID+™ lisävalikko	17
Pohjan esitys (Bottom View) lisävalikko	17
Paristohälytys (Battery Alarm) lisävalikko	19
Kieli (Language) lisävalikko	19
Yksiköt (Units) lisävalikko	19
Sivukeila (SideFinder™) lisävalikko	20
Sivukeilan alue (SideFinder™ Range) lisävalikko	20
Sivukeilan suodatin (SideFinder™ Filter) lisävalikko	20
Ylläpito	21
Vian etsintä	22
Tekniset tiedot	24

Onnittelut!

Onnittelut, olet valinnut laadukkaan Humminbird® kaikuluotaimen. Humminbird® on rakentanut maineensa suunnittelemalla laadukkaimpia ja luotettavimpia välineitä vesille. Humminbird® -laitteet on suunniteltu luotettaviksi ja helppokäyttöisiksi jopa rankimmissa merioloissa. Jos Humminbird® -laitteesi tarvitsee korjausta, tarjoamme kattavan kahden vuoden takuun. Löydät tarkemmat tiedot takuusta takuu-lehdiltä. Kehotamme lukemaan tämän käyttöoppaan huolellisesti, jotta pystytte hyödyntämään kaikki Humminbird® -tuotteen ominaisuudet. Lisätietoja saat internet sivuiltamme www.humminbird.com ja jälleenmyyjältäsi.

100-sarjan Fishin' Buddy® -tuotteet jakautuvat neljään malliin:

- 110 Fishin' Buddy® - Kaikuluotain 160V x 128H näytöllä
- 120 Fishin' Buddy® - Kaikuluotain ja SideFinding™ sivukeila-anturi, 240V x 160H näytöllä
- 130 Fishin' Buddy® - Kaikuluotain ja SideFinding™ sivukeila-anturi, 320V x 240H näytöllä
- 140c Fishin' Buddy® - Kaikuluotain ja SideFinding™ sivukeila-anturi, 320V x 240H värinäytöllä.

VAROITUS! Tätä laitetta ei tule käyttää navigointiin törmäämisen, karille ajon, veneen vahingoittamisen tai henkilövahinkojen estämiseksi. Kun vene liikkuu, veden syvyys saattaa muuttua nopeammin kuin ehdit reagoida.

VAROITUS! Käytä Fishin' Buddy® -kaikuluotainta ainoastaan uistelunopeuksissa. Poista laite tukivarresta veneen liikuessa vahinkojen välttämiseksi.

VAROITUS: Älä kosketa kaikuluotainturin päätä sen lähettäessä kaikusignaalia. Pitempi kosketus anturielementin kanssa saattaa aiheuttaa epämukavuuden tunnetta ja vähäisiä kudosvaurioita.

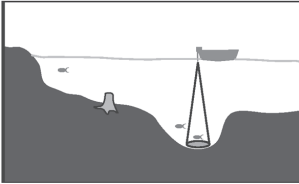
VAROITUS! Laitteen voi purkaa ja korjata ainoastaan valtuutettu korjaaja. Käyttäjän yritys muuttaa laitteen sarjanumeroa tai korjata laitteen alkuperäisosa tai varusteita purkaa takuun. Laitteen avaaminen saattaa johtaa altistumisen juotoslyijille.

VAROITUS! Käytä vain 6 kpl AA alkali paristoja Fishin' Buddy® -laitteessa. Älä yritä käyttää laitteen virtalähteenä veneen 12 VDC, 24 VDC tai 36 VDC lähteitä. Tämä saattaa johtaa laitteen pysyvään vaurioitumiseen.

Fishin' Buddy® Kaikuluotaimet

Fishin' Buddy® -tuotteet ovat helppokäyttöisimpiä kaikuluotaimia - useimpien käyttäjien ei tarvitse kuin painaa pelkkää virtanappia. Fishin' Buddy® määrittää automaattisesti syvyyden ja säätää itsensä siten, että kalat ja pohja näkyvät näytöllä jatkuvasti.

Kaikissa Fishin' Buddy® -tuotteissa on alaspäin luotaava kaikuluotainanturi ja osassa on lisäksi SideFinding™ sivukeila-anturi. Tarkista mallinumerosta, mitä antureita laitteessasi on.

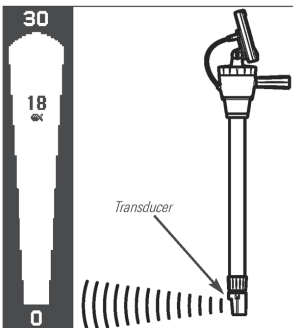
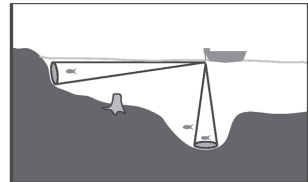


Alaspäin luotaava anturi (Downlooking Sonar)

Kaikki Fishin' Buddy® -mallit on varustettu alaspäin luotaavalla kaikuluotainanturilla, joka lähettää ääniaaltoja veteen anturin pohjasta suoraan alaspäin.

Sivukeila-anturi (SideFinding™ Sonar)

120/130/140c Fishin' Buddy® mallit on varustettu alaspäin luotaavan anturin lisäksi SideFinding™ sivukeila-anturilla, joka luotaa vettä myös sivusuunnassa. Sivukeila huomaa melko tarkasti, mitkä kohteet ovat kaloja ja mitkä eivät. Kalat, jotka säikähtävät venettä, eivät näkyisi tavallisella syvyyssuotaimella.



Sivukeilan kaiku lähtee anturin pään litteästä sivusta, joka on samassa linjassa yläosan kahvan kanssa. Etsiessäsi kaikuluotaimella kaloja, huomaa että kahvan tyvi osoittaa etsimäsi alueen suuntaan, jolloin kahvan perä osoittaa vastakkaiseen suuntaan anturin litteään päähän nähden.

Alaspäin luotaava anturi

110 Fishin' Buddy® käyttää 200 kHz:n alaspäin luotaavaa kaikuluotainanturia, joka kattaa 34° alueen. Veneen nopeus, laineiden liike, pohjan kovuus, vesiolosuhteet ja anturin asennus voivat kaikki vaikuttaa luotaimen havaitsemaan maksimisyyvyteen.

Alaspäin luotaava ja sivukeila-anturi

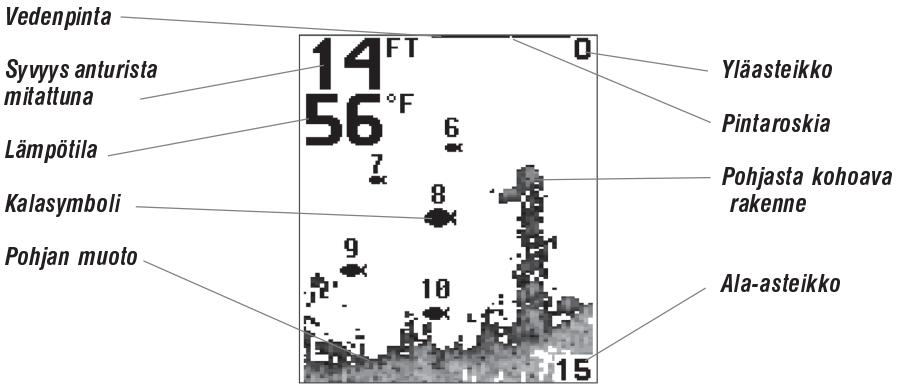
120, 130 ja 140c Fishin' Buddy® mallit käyttävät 200 kHz:n alaspäin luotaavan anturin lisäksi 455 kHz:n SideFinding™ sivukeila-anturia. Alaspäin luotaavan ja sivukeila-anturin yhdistelmä on optimoitu näyttämään tarkasti pohjan muodot (34°) 200 kHz:n alaspäin luotaavalla anturikeilalla, sekä löytämään kalat (10°) 455 kHz:n sivukeilalla, kun SideFinding™ sivukeila ominaisuus on kytketty päälle. Veneen nopeus, laineiden liike, pohjan kovuus, vesiolosuhteet ja anturin asennus voivat kaikki vaikuttaa luotaimen havaitsemaan maksimisyyvyteen.

Alaspäin luotaavan kaikuluotaimen kuva laitteen näytöllä

Fishin' Buddy® piirtää vedenalaisen maiseman laitteen näytölle helposti ymmärrettävässä muodossa. Näytön yläosassa näkyy vedenpinnan taso ja alaosassa veneen alla olevan vesialueen pohjan muoto, joka piirtyy laitteen päivittäessä automaattisesti syvyysaluetta veneen liikkeen mukana. Digitaaliset lukemat näyttävät tarkan tiedon syvyydestä, kaloista ja veden lämpötilasta.

Veneen liikkeessa pohjan ja sen koostumuksen vaihtelut näkyvät näytöllä. Kalat, syötit ja veden lämpökerrokset näkyvät näytöllä laitteen havaitessa ne. Vedenalaiset olosuhteet vaihtelevat paljon, joten tarvitaan hieman kokemusta ja tulkintakykyä, jotta kaikkia Fishin' Buddy® kaikuluotaimen ominaisuuksia voidaan hyödyntää. Katso mallia seuraavasta kuvasta yleisimpien olosuhteiden tulkitsemiseen ja harjoittele Fishin' Buddy® kaikuluotaimen käyttöä alueilla, joiden pohjatyyppin tunnet entuudestaan.

**110/120/130/140c Fishin' Buddy®
alaspäin luotaavan kaikuluotainturin näkymä**



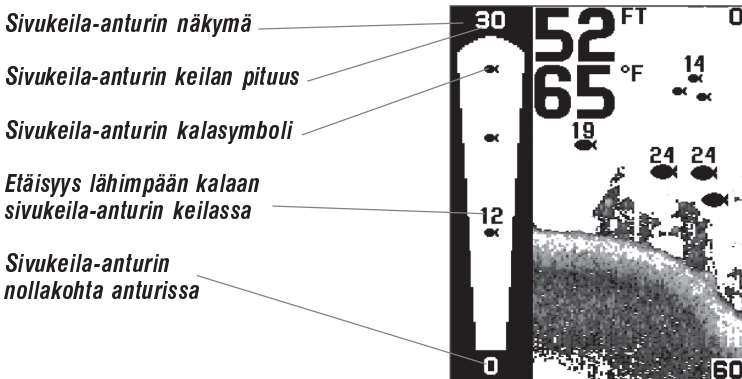
Sivukeila-anturin kuva laitteen näytöllä

Keila – Anturin keilan kuva näyttää alueen, josta 100-sarjan Fishin' Buddy® kaikuluotain etsii kaloja.

Kala – Kalasymbolit piirtyvät näytölle siinä kohdassa, missä Fishin' Buddy® kaikuluotain on havainnut kalan. Vaikka kala saattaakin liikkua nopeasti pois anturin keilasta, kaikki kalasymbolit näkyvät näytöllä ainakin viisi sekuntia. Symboli ei kerro kalan todellista kokoa.

Etäisyys lähimpään kalaan – SideFinder™ sivukeilan näkymässä esitetään kahdenlaisia lukemia. Pieni numero sivukeilanäkymän keilan sisällä, kalasymbolin yllä näyttää etäisyyden lähimpään kalaan. Isot numerot näytön ylä- ja alalaidassa esittävät keilan koko pituuden.

**120/130/140c Fishin' Buddy® SideFinding™
sivukeila-anturin näkymä**



Jokaisella rantaviivalla on omanlaiset ominaisuutensa. 100-sarjan Fishin' Buddy® kaikuluotain näkee rantaan asti, kun pohja on jyrkkä tai siinä on ulkonemia. Pohjan noustessa loivasti Fishin' Buddy® ei näe rannalle asti. Laite erottaa yleensä kutevat kalat, jotka parveilevat rannan lähellä. Käytännön kokemus rantaviivoista opettaa tulkitsemaan ja käyttämään paremmin Fishin' Buddy® luotaimen ominaisuuksia.

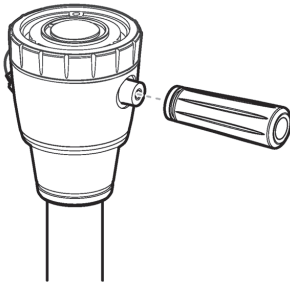
Paras tapa hahmottaa Fishin' Buddy® kaikuluotaimen “näkemistä” on ajatella, että anturi on taskulamppu ja vesi kirkasta. Jos yrität “nähdä” taskulampulla kaislikon läpi, siihen vaikuttaa kasvuston tiheys. Jos kaislikko on harvaa, valokeila läpäisee pidemmälle. Jos yrität nähdä rantaviivan vedenalaisen mäen takaa, mäen korkeus vaikuttaa näkökykyyn. Rannan “näkee”, jos pystyy osoittamaan lampulla mäen yli ja valaisemaan rannan sen takana.

Toisinaan Fishin' Buddy saattaa merkitä kalasymboleilla virheellisesti muitakin kohteita, kuin kaloja. Tämä saattaa johtua läheisistä veneistä tai muista ilmakuplia tuottavista kohteista. Laite saattaa myös muodostaa kaksoiskaikuja, jos keila osoitetaan betonia tai kalliota kohti. 100-sarjan Fishin' Buddy® on suunniteltu poistamaan virheellisiä lukemia, etenkin suodattimen ollessa käytössä. Keilasignaalin vahvuudesta riippuen anturit saattavat hämäntyä, jos laitetta käytetään liikkumattomasta kohteesta (esim. ankkuroitu vene, laituri). Tässä tapauksessa SideFinding™ sivukeila-anturin suodatinta mahdollistaa huomattavasti paremman kalojen erotuskyvyn. Käytä suodatinta satamien ja muiden vastaavien vedessä olevien rakenteiden läheisyydessä. Kun suodatinta on toiminnassa, Fishin' Buddy® merkitsee näytölle vähemmän kalasymboleja.

Laitteen käyttöönotto

Helppokäyttöinen Fishin' Buddy® kaikuluotain on käyttövalmis seuraavien asennusvaiheiden jälkeen.

1. Ohjaukshavan liittäminen.
2. Paristojen asettaminen laitteeseen.
3. Päätelaitteen kiinnittäminen.
4. Kaapeleiden yhdistäminen päätelaitteeseen.
5. Fishin' Buddy® kiinnityskannattimen kokoaminen ja asentaminen veneeseen.
6. Fishin' Buddy® kaikuluotaimen kiinnittäminen kannattimeen.



1. Ohjaukshavan liittäminen

Liitä tämän ohjeen avulla ohjaukshava paristopesään.

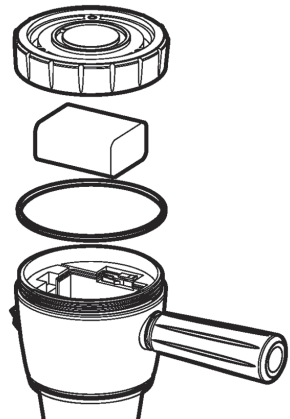
1. Ruuvaa ohjaukshava paristopesän sivulla olevaan istukkaan.

2. Paristojen ja paristopesän kannen asettaminen laitteeseen

Tämän ohjeen avulla voit asettaa paristot ja paristopesän (huomaa tiiviste) kannen paikoilleen. Fishin' Buddy® vaatii toimiakseen kuusi AA alkali paristoa (eivät sisälly pakkaukseen).

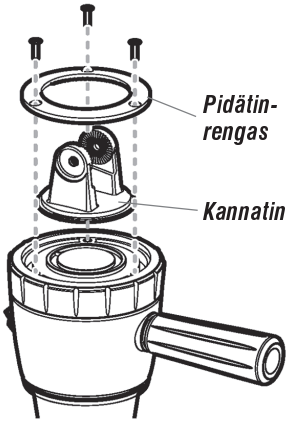
VAROITUS: Poista tyhjentyneet paristot välittömästi ja ennen varastointia laitteesta. Paristojen vuotaminen saattaa aiheuttaa laitteelle vahinkoa, jota ei takuukorvata.

1. Avaa paristopesä.
2. Aseta paristokelkkaan uudet paristot merkintöjen mukaan.
3. Aseta tiiviste ja paristokelkka huolellisesti paikoilleen ja ruuvaa paristopesän kansi kiinni. **Kiristä vain käsin!**



3. Päätelaitteen kiinnittäminen

Tämän ohjeen avulla voit kiinnittää päätelaitteen paristopesän päälle. Osa tätä asennusvaihetta on päätelaitteen kannattimen kokoaminen.

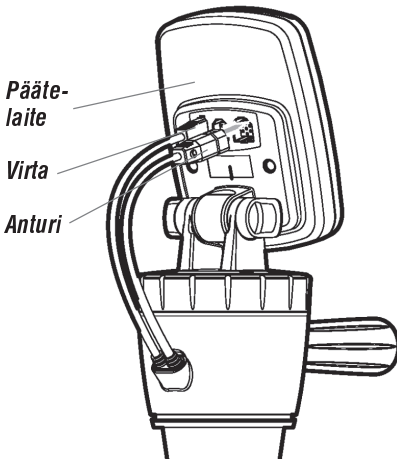
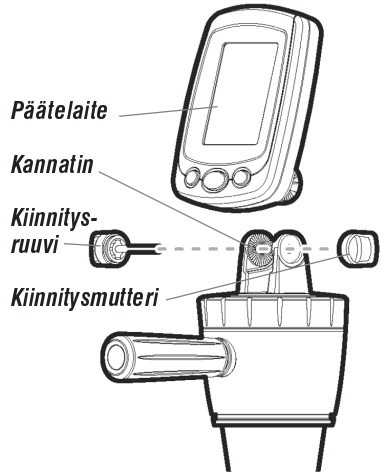


Kannattimen kokoaminen

1. Kokoa päätelaitteen kannatin asettamalla kannatinosa paristopesän päälle.
2. Aseta pidätinrengas kannattimen päälle (katso kuva).
3. Ruuvaa pakkauksen mukana tulleilla ruuveilla kannatin kiinni patteripesään. **Kiristä vain käsin!**
4. Aseta päätelaitte kannattimeen siten, että näyttö osoittaa kahvan suuntaan (katso kuva).

Päätelaitteen kiinnittäminen

5. Kiinnitä päätelaitte kannattimeen kiinnitysruuvilla ja mutterilla. **Kiristä vain käsin!**
6. Voit vaihtaa päätelaitteen kaltevuutta löysäämällä ja kiristämällä kiinnitysmutteria. Päätelaitetta voi myös kääntää käsin ympäri.



4. Kaapeleiden yhdistäminen päätelaitteeseen

Tämän ohjeen avulla voit yhdistää paristopesän virtakaapelit ja kaikuluotainturien kaapelit päätelaitteen muotoiltuihin liittimiin.

1. Yhdistä patteripesän sivusta tuleva anturi- ja virtakaapeli päätelaitteen takana oleviin muotoiltuihin liittimiin (katso kuva).

5. Fishin' Buddy® kiinnityskannattimen kokoaminen ja asentaminen veneeseen

Tämän ohjeen avulla voit koota Fishin' Buddy® kiinnityskannattimen ja asentaa sen haluttuun kohtaan veneessä. Käytä C-kiinnikettä väliaikaiseen kiinnittämiseen ja kiinnityskannattimen pohjassa olevia reikiä pysyvään kannattimen ruuvaamiseen veneeseen.

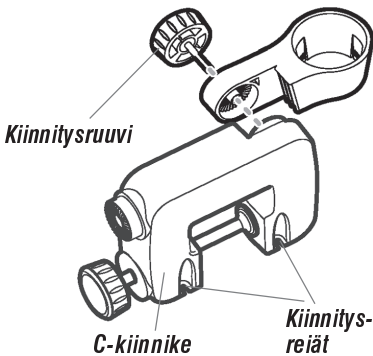
HUOMIO: Käyttämällä C-kiinnikettä, voit vaihdella milloin tahansa tarvittaessa kaikuluotaimen paikkaa veneessä tai muualla.

Fishin' Buddy® tulisi asentaa paikkaan, jossa se on parhaiten näkyvillä ja käytettävissä. Huomioi seuraavat seikat asennuspaikkaa valitessa:

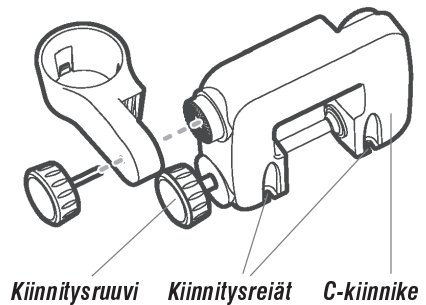
- Kaikuluotainturini ei toimi, ellei se ole vedessä.
- Potkurivirtaus tai muu ilmakuplia veteen tuottava kohta saattaa häiritä tai jopa estää anturin toiminnan.

1. Koko kiinnityskannatin kuvan mukaisesti. Voit ruuvata sen kiinnitysruuvilla pitkittäiseen tai poikittaiseen asentoon. **Kiristä vain käsin!**

Kiinnityskannatin (pitkittäin)



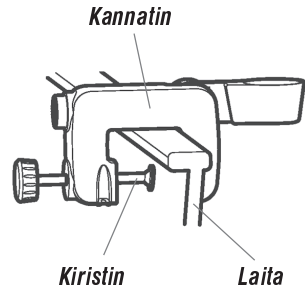
Kiinnityskannatin (poikittain)



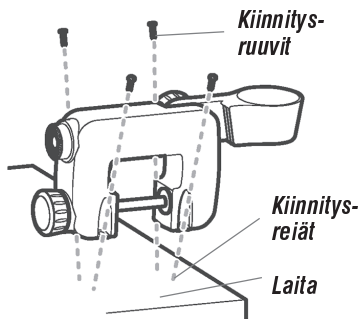
C-kiinnikkeen kiinnittäminen veneen laitaan

2a. Jos käytät C-kiinnike asennusta, avaa kiristin ja aseta kiinnike veneen laitaan niin syväälle kuin mahdollista. Kierrä kiristintä käsin niin kauan kunnes se koskettaa veneen laitaa. Tämän jälkeen käännä kiristintä enintään 2 täyttä kierrosta. Jos kannatin ei tämän jälkeen tunnu tukevalta, vaihda sen paikkaa.

VAROITUS: Älä kiristä kannatinta edellä mainittuja kahta kierrosta enempää. Liika kiristäminen saattaa johtaa rikkoutumiseen.



TAI



Kannattimen pysyvä kiinnitys

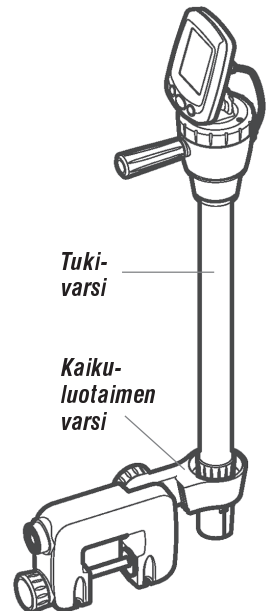
2b. Jos haluat kiinnittää kannattimen pysyvästi, merkitse kiinnityspaikkaan porattavien reikien kohdat kannattimen kiinnitysreikien avulla. Laita reilusti silikonitiivistettä porattuihin reikiin ja kiinnitä kannatin ruuveilla niihin (ruuvit eivät sisälly pakkaukseen). **Kiristä vain käsin!**

6. Fishin' Buddy® kaikuluotaimen kiinnittäminen kannattimeen

Tämän ohjeen avulla voit kiinnittää Fishin' Buddy® kaikuluotaimen kannattimeen.

HUOMIO: Kun Fishin' Buddy® kiinnitetään kannattimeen, kaikuluotainturin tulee yltää veden alle veneen ollessa vesillä.

1. Liu'uta Fishin' Buddy® kiinnityskannattimen tukivarren päälle.

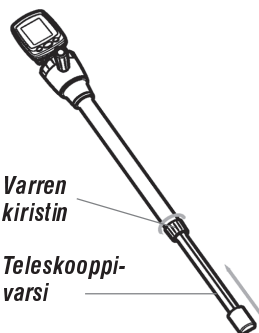


Fishin' Buddy® varren säätö

(vain 130 ja 140c Fishin' Buddy® malleissa)

2. Kiristä tarvittaessa tukivarren kiristysruuvia siten, että kaikuluotain osoittaa suoraan alaspäin.

3. Jos kaikuluotaimen varsi on liian pitkä tai liian lyhyt, säädä sen pituutta nostamalla Fishin' Buddy® ensin kannattimesta ylös ja sen jälkeen löysäämällä ja kiristämällä teleskooppivarren kiristintä. Laske Fishin' Buddy® tämän jälkeen takaisin paikalleen.



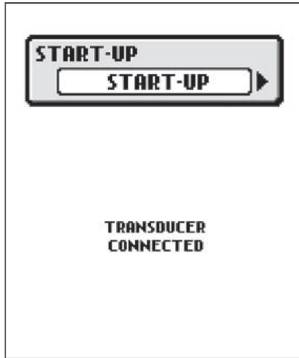
HUOMIO: Vain Fishin' Buddy® malleissa 130 ja 140c on teleskooppivarsi. Malleissa 110 ja 120 on kiinteä varsi.

Nyt voit painaa virtanappia ja aloittaa kalastuksen!

Fishin' Buddy® on suunniteltu toimimaan siten, että se toimii automaattisesti pelkällä virtanapin painalluksella. Tarkempia lisätietoja Fishin' Buddy® ominaisuuksista kerrotaan seuraavissa osioissa.

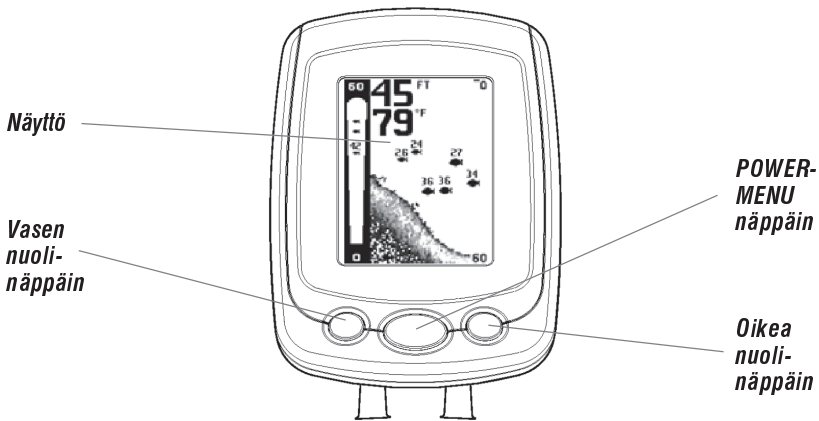
Laitteen käynnistäminen ja sulkeminen

Paina POWER-MENU näppäintä käynnistääksesi Fishin' Buddy® -laitteen. Sulkeaksesi laitteen, paina POWER-MENU näppäintä pohjassa niin kauan, että se sulkeutuu.



Kun Fishin' Buddy® käynnistyy, näytöllä näkyy hetken aikaa käynnistysvalikko (Start-Up). Tästä valikosta voit valita joko Käynnistys (Start-Up), Simulaattori (Simulator) tai Asetukset (SetUp).

- Käytä normaalia Käynnistys valintaa vesialueilla.
- Simulaattori valinnalla voit opetella laitteen käyttöä. Tässä tilassa simulaattori tuottaa näytölle satunnaista kaikuluotainkuvaa. Simulaattori käynnistetään käynnistysvalikossa painamalla oikeanpuoleista nuolinäppäintä kerran.
- Asetukset valikossa voit säätää valinnaisia toimintoja. Asetukset valikkoon pääset painamalla käynnistysvalikossa oikeanpuoleista nuolinäppäintä kaksi kertaa (katso lisätietoja Asetukset (SetUp) valikko).



Fishin' Buddy® Valikot

Fishin' Buddy® laitteissa on yksinkertainen valikkojärjestelmä, jolla voit muokata joitain laitteen asetuksia vastaamaan paremmin tarpeitasi. Selataksesi päävalikoita, paina POWER-MENU näppäintä toistuvasti. Valikoiden valintoja voi muuttaa painamalla oikea ja vasen -nuolinäppäimiä. Valinnat tallentuvat ja poistuvat näytöltä automaattisesti muutaman sekunnin kuluttua. Normaalisissa käyttötilassa useimmat muutetut asetukset eivät palaudu tehdasasetuksiin laitteen sammuksen yhteydessä. Katso tarkempia tietoja jäljempää yksittäisten valikoiden kuvauksista.

HUOMIO: Joka kerta, kun POWER-MENU näppäintä painetaan, näytön taustavalo syttyy hetkeksi. Voit asettaa valon palamaan pysyvästi Valo (Light) valikosta.

HUOMIO: Jos kaikuluotainanturi on kytketty päätelaitteeseen, jotkin simulaattorilassa tehdyt muutokset tallentuvat käytettäväksi normaalitilassakin laitteen sulkemisen jälkeen. Asetukset eivät tallennu simulaattorilassa, jos antureita ei ole kytketty päätelaitteeseen.

HUOMIO: Kun valitset Asetukset (SetUp) päälle, ilmestyy päävalikoiden jatkeeksi lisäasetusvalikoita. Katso lisätietoja Asetukset (SetUp) valikko.

Valo (Light)

(Muutettu asetus ei tallennu muistiin)



Paina POWER-MENU näppäintä, kunnes Valo (Light) valikko ilmestyy näytölle. Käytä taustavaloa pimeässä. Valinnat ovat 0 (Pois päältä) tai 1 – 5 halutulla kirkkaudella. (Tehdasasetus = 0).

HUOMIO: Jatkuva taustavalon käyttö alentaa huomattavasti Fishin' Buddy® paristojen käyttöikää.

Herkkyyys (Sensitivity)

(Muutettu asetus tallentuu muistiin)



Paina POWER-MENU näppäintä, kunnes Herkkyyys (Sensitivity) ilmestyy näytölle. Herkkyyysasetuksella voit valita, kuinka paljon yksityiskohtia kaikuluotain piirtää näytölle. Suuri herkkyyysasetus tuottaa enemmän kaikuja esimerkiksi pienemmistä kaloista ja vedessä kelluvista roskista. Tällöin näyttö saattaa myös täytyä tulkintakelvottomaksi. Käytä suurta herkkyyttä kirkaassa vedessä ja suurissa syvyyksissä.

Pienempi herkkyyasetus vähentää ruudulle piirtyviä roskien kaikuja, joita esiintyy esimerkiksi mutaisessa tai muutoin roskaisessa vedessä. Jos herkkyys asetetaan liian alhaiseksi, laite ei välttämättä kykene näyttämään kaikkia mahdollisia kaloja. (Herkkyyysalue 0 – 10, tehdasasetus = 5).

HUOMIO: Tämä valikko vaikuttaa vain alaspäin luotaavaan kaikuluotaimeen.

Syvyyysalue (Depth Range)

(Muutettu asetus ei tallennu muistiin)



Paina POWER-MENU näppäintä, kunnes Syvyyysalue (Depth Range) ilmestyy näytölle. Syvyyysalueen tehdasasetuksena on automaattinen, jolloin laite asettaa alemman syvyyysalueen automaattisesti pohjan muotojen mukaan. (Valinnat: Auto, 15, 30, 60, 120, 240, tehdasasetus = Auto)

HUOMIO: Jos syvyyysalue asetetaan käsin, asetettua arvoa syvemmällä sijaitsevaa pohjaa ei piirretä näytölle. Valitse tällöin uusi syvyyysalue tai automaattinen toiminta.

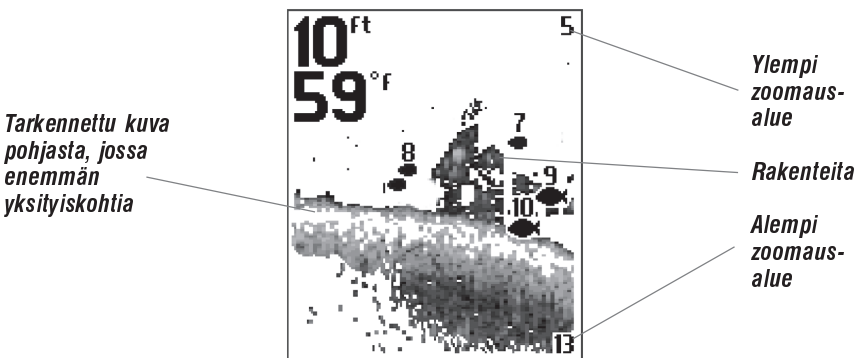
HUOMIO: Tämä valikko vaikuttaa vain alaspäin luotaavaan kaikuluotaimeen.

Zoom

(Muutettu asetus ei tallennu muistiin)



Paina POWER-MENU näppäintä, kunnes Zoom ilmestyy näytölle. Valitsemalla automaattinen (Auto) laite tarkentaa näytölle pohjan alueen, jolloin normaalissa toimintatilassa piiloon jäävät kalat ja pohjan muodot tulevat esille. Kun Zoom asetetaan automaattille, syvyyysalue säätyy automaattisesti pohjan muotojen mukaan. Valitse Pois päältä (Off) palataksesi normaaliin toimintatilaan. (Valinnat: Pois päältä (Off), Auto, Käsiasetukset (Manual Ranges), tehdasasetuksena = Pois päältä).



Valikossa on myös sarja käsin asetettavia zoomausalueita. Käsiasetukset riippuvat senhetkisestä veden syvyydestä ja ne on ilmoitettu 7 yksikön välein.

HUOMIO: Tämä valikko vaikuttaa vain alaspäin luotaavaan kaikuluotaimeen.

Ruudun päivitysnopeus (Chart Speed)

(Muutettu asetus tallentuu muistiin)



Paina POWER-MENU näppäintä, kunnes Ruudun päivitysnopeus (Chart speed) ilmestyy näytölle. Kasvata tai pienennä asetusta välillä 1 –5, jossa 1 on hitain ja 5 nopein päivitysnopeus. Asetus määrittää näytöllä näkyvän kaikuluotaimen datan piirtonopeuden ja samalla yksityiskohtien määrän. Nopeampi piirtonopeus näyttää enemmän informaatiota ja useimmat kalastajat suosivat tätä asetusta, mutta tieto saattaa joissain tapauksissa liikkua tällöin liiankin nopeasti. Hitaampi piirtonopeus pitää informaation pidempään näytöllä, mutta tällöin pohjasta ja kaloista saatu tieto pakataan ja se saattaa muuttua vaikeasti tulkittavaksi. (Valinnat: 1 –5, tehdasasetus = 5).

HUOMIO: Tämä valikko vaikuttaa vain alaspäin luotaavaan kaikuluotaimeen.

Kalahälytys (Fish Alarm)

(Muutettu asetus tallentuu muistiin)



Paina POWER-MENU näppäintä, kunnes Kalahälytys (Fish alarm) ilmestyy näytölle. Hälytyksen voi asettaa pois päältä (off) tai hälyttämään jollain jäljempänä mainituista arvoista. Hälytys soi kun Fishin' Buddy® havaitsee kalan, joka vastaa kooltaan hälytysasetusta. Kalahälytys soi myös vain silloin kun Fish ID+ asetus on päällä. (Valinnat: Pois päältä (Off), Suuri (Large), Suuri/Keskikoko (Large/Medium), Kaikki (All), tehdasasetus = Pois päältä).



Vain Suuret kalat



Vain Suuret/Keskikokoiset kalat



Kaikki kalat

HUOMIO: Tämä valikko vaikuttaa vain alaspäin luotaavaan kaikuluotaimeen.

HUOMIO: Kalahälytys soi vain alaspäin luotaavan kaikuluotaimen havaitessa kaloja.

Syvyyshälytys (Depth Alarm)

(Muutettu asetus ei tallennu muistiin)



Paina POWER-MENU näppäintä, kunnes Syvyyshälytys (Depth alarm) ilmestyy näytölle. Hälytyksen voi asettaa pois päältä (off) tai hälyttämään jollain arvolla 1 metri (3 ft) – 30 metriä (99 ft). Hälytys soi, kun syvyys on yhtä suuri tai vähemmän kuin asetettu hälytysraja. (Valinnat: Pois päältä (Off), 1 – 30 metriä (3 – 99 ft), tehdasasetus = Pois päältä).

HUOMIO: Tämä valikko vaikuttaa vain alaspäin luotaavaan kaikuluotaimeen.

Suodatin (Filter)

(Muutettu asetus tallentuu muistiin)



Paina POWER-MENU näppäintä, kunnes Suodatin (Filter) ilmestyy näytölle. Voit asettaa suodattimen joko päälle (on) tai pois päältä (off). Suodattimella voidaan vähentää kaikuluotaimen näytölle piirtämän kuvan häiriöitä, joita esimerkiksi veneen moottori, pyörrevirtaukset tai muut kaikuluotaimet saattavat aiheuttaa. (Valinnat: Päällä (On), Pois päältä (Off), tehdasasetus = Pois päältä).

HUOMIO: Tämä valikko vaikuttaa vain alaspäin luotaavaan kaikuluotaimeen.

Asetukset (SetUp) valikko

(Muutettu asetus ei tallennu muistiin)



Paina POWER-MENU näppäintä, kunnes Asetukset (SetUp) ilmestyy näytölle. Voit valita asetuksista lisävalikot joko päälle (on) tai pois päältä (off). (Valinnat: Pois päältä (Off), Päällä (On), tehdasasetuksena = Pois päältä).

Kun valitset Asetukset päälle, ilmestyy päävalikoiden jatkeeksi lisäasetusvalikoita. Kun olet valinnut Asetukset päälle, paina POWER-MENU näppäintä toistuvasti kelataksesi valikot yksitellen läpi. Lisävalikoita ovat mm. seuraavat:

- Kontrasti (Contrast)
- Fish ID+™
- Pohjan esitys (Bottom View)
- Paristohälytys (Battery Alarm)
- Kielä (Language)
- Yksiköt (Units)

Poistu lisävalikoista kelaamalla ne kaikki läpi.

Kontrasti (Contrast) lisävalikko

(Muutettu asetus tallentuu muistiin,

Valikko on vain malleissa, joissa mustavalkonäyttö)



Kun Asetukset valinta on päällä, paina POWER-MENU näppäintä, kunnes Kontrasti (Contrast) ilmestyy näytölle. Valitse jokin arvo väliltä 1 – 5 (Valinnat 1 – 5, tehdasasetuksena = 3). Poistu lisävalikoista kelaamalla ne kaikki läpi.

HUOMIO: Kontrasti lisävalikko on vain malleissa, joissa on mustavalkonäyttö.

Fish ID+™ lisävalikko

(Muutettu asetus tallentuu muistiin)



Kun Asetukset valinta on päällä, paina POWER-MENU näppäintä, kunnes Fish ID+™ ilmestyy näytölle. Jos valitset asetuksen pois päältä (off) näytölle piirtyy vain "raaka" kaikuluotaindata, kun taas Fish ID+™ asetuksen ollessa päällä (on) näytölle piirtyy hienostuneen kaikuluotainsignaalin käsittelyprosessin ansiosta kalasymboleja. Vain tietynlaisista kaiuista piirtyy kalasymboli ja sen syvyys. (Valinnat: Päällä (On), Pois päältä (Off), tehdasasetus = Päällä).

Poistu lisävalikoista kelaamalla ne kaikki läpi.

Yksittäinen kaiku



HUOMIO: Tämä valikko vaikuttaa vain alaspäin luotaavaan kaikuluotaimeen.

Pohjan esitys (Bottom View) lisävalikko

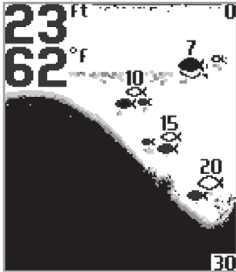
(Muutettu asetus tallentuu muistiin)



Kun Asetukset valinta on päällä, paina POWER-MENU näppäintä, kunnes Pohjan esitys (Bottom view) ilmestyy näytölle. Tällä voit valita, millä tavalla vesistön pohja esitetään laitteen näytöllä. (Valinnat malleissa, joissa mustavalkoinen näyttö: Rakenne (Structure ID), Musta (Black), Valkoviiva (WhiteLine), Käänteinen (Inverse), tehdasasetuksena = Käänteinen). (Valinnat malleissa, joissa värinäyttö: Rakenne (Structure ID), Valkoviiva (WhiteLine), tehdasasetuksena = Rakenne).

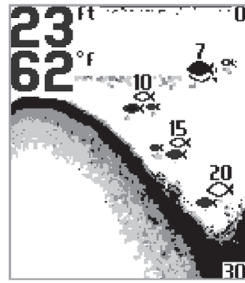
Poistu lisävalikoista kelaamalla ne kaikki läpi.

Rakenne (Structure ID®) esittää pehmeistä materiaaleista tulevat heikot kaiut vaaleina pikseleinä ja kovista materiaaleista (kivi, kallio) vahvat kaiut tummina pikseleinä. Tällöin vahvat kaiut näkyvät paremmin näytöllä.

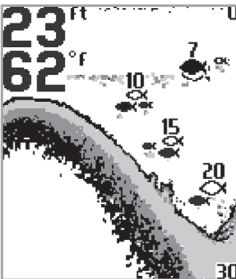


Musta (Bottom Black) piirtää kaikki pikselit pohjan muotojen alla mustina, riippumatta kaikujen vahvuudesta. Tällöin näytölle syntyy selkeämpi kontrasti pohjan ja muiden kaikujen välillä.

HUOMIO: Tätä ominaisuutta ei ole malleissa, joissa on värinäyttö.

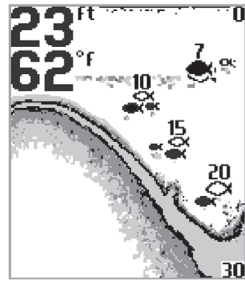


Valkoviiva (WhiteLine®) korostaa vahvimmat kaiut valkoisina, jolloin muodostuu selkeä äärioviiva. Tällä asetuksella pohja näkyy selkeästi näytöllä.



Käänteinen (Inverse) asetuksella heikot kaiut piirtyvät tummina pikseleinä ja vahvat kaiut vaaleampina. Tällöin heikot kaiut näkyvät parhaiten näytöllä.

HUOMIO: Tätä ominaisuutta ei ole malleissa, joissa on värinäyttö.



Paristohälytys (Battery Alarm) lisävalikko

(Muutettu asetus tallentuu muistiin)



Kun Asetukset valinta on päällä, paina POWER-MENU näppäintä, kunnes Paristohälytys (Battery alarm) ilmestyy näytölle. Valitse asetus joko pois päältä (off) tai 6,2 – 8,3 volttia. Paristohälytys soi, kun paristojen jännite on yhtä suuri tai alle valitun asetuksen. (Valinnat: Pois päältä (Off), 6,2 – 8,3 volttia, tehdasasetus = Pois päältä).

Poistu lisävalikoista kelaamalla ne kaikki läpi.

Kieli (Language) lisävalikko

(Muutettu asetus tallentuu muistiin)



Kun Asetukset valinta on päällä, paina POWER-MENU näppäintä, kunnes Kieli (Language) ilmestyy näytölle. Tällä voit valita laitteen valikoiden kielen. (Valinnat vaihtelevat, tehdasasetuksena = Englanti).

Poistu lisävalikoista kelaamalla ne kaikki läpi.

Yksiköt (Units) lisävalikko

(Muutettu asetus tallentuu muistiin)



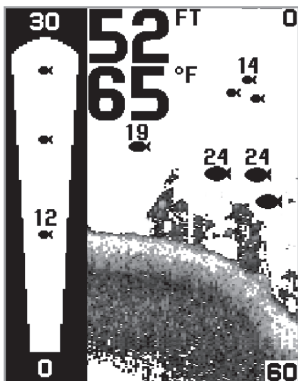
Kun Asetukset valinta on päällä, paina POWER-MENU näppäintä, kunnes Yksiköt (Units) ilmestyy näytölle. Tällä voit valita laitteen esittämät yksiköt. (Valinnat: Jalat/F (Feet/F), Metrit/C (Meters/C), Sylit/C (Fathoms/C), tehdasasetuksena = Metrit/C, jossa C tarkoittaa celsiusta ja F fahrenheitia).

Poistu lisävalikoista kelaamalla ne kaikki läpi.

Sivukeila (SideFinder™) lisävalikko

(Muutettu asetus tallentuu muistiin,

Vain malleissa, joissa SideFinding™ sivukeila-anturi)



Kun Asetukset valinta on päällä, paina POWER-MENU näppäintä, kunnes Sivukeila (Sidefinder) ilmestyy näytölle. Tällä asetuksella voit valita näytöllä näkyvän sivukeila-anturin kuvan joko päälle (on) tai pois päältä (off). (Valinnat: Pois päältä (Off), Päällä (On), tehdasasetus = Pois päältä).

Sivukeilan alue (SideFinder™ Range) lisävalikko

(Muutettu asetus tallentuu muistiin,

Vain malleissa, joissa SideFinding™ sivukeila-anturi)



Kun Asetukset valinta on päällä, paina POWER-MENU näppäintä, kunnes Sivukeilan alue (Sidefinder range) ilmestyy näytölle. Valitse haluttu SideFinder™ sivukeilan peittoalue. (Valinnat: 30, 60, 90, 120, tehdasasetuksena = 30).

Sivukeilan suodatin (SideFinder™ Filter) lisävalikko

(Muutettu asetus tallentuu muistiin,

Vain malleissa, joissa SideFinding™ sivukeila-anturi)



Kun Asetukset valinta on päällä, paina POWER-MENU näppäintä, kunnes Sivukeilan suodatin (Sidefinder filter) ilmestyy näytölle. Sivukeilan suodattimella voidaan poistaa virheellisiä kaikumerkintöjä pinnanalaisista kohteista, esimerkiksi laiturinjalosta ja puunoksista. Suodatin on käytännöllisimmillään satamien ja muiden rantaviivan rakenteiden läheisyydessä, missä virheellisiä havaintoja saattaa syntyä. Useimmissa tapauksissa, etenkin avovedessä, sivukeilan paras suorituskyky saavutetaan suodattimen ollessa pois päältä. (Valinnat: Pois päältä (Off), Päällä (On), tehdasasetuksena = Pois päältä).

Ylläpito

Fishin' Buddy® kaikuluotaimesi on suunniteltu helppokäyttöiseksi ja kestämaan vuosia lähes ilman minkäänlaisia huoltotoimenpiteitä. Kannattaa kuitenkin huomioida seuraavat ohjeet laitteen säilyttämiseksi moitteettomana ja toimintakuntoisena.

Pyyhi suolaiset roiskeet laitteesta puhtaalla (makealla) vedellä kostutetulla rätillä. Älä puhdista linssiä kemiallisilla lasinpuhdistusaineilla, tämä saattaa rikkoa linssin.

Puhdistaessasi LCD näyttöä suojaavaa linssiä, käytä vain säämiskää ja hioma-aineita sisältämätöntä mietoa puhdistusainetta. Varo naarmuttamasta linssiä.

Jos kaikuluotainanturi on vedessä pitkiä aikoja, vesikasvustot saattavat heikentää sen tehoa. Puhdista anturin pää säännöllisesti nestemäisellä puhdistusaineella.

Jos kaikuluotainanturisi on pitkiä aikoja poissa vedestä, saattaa kestää hetki ennen kuin anturi on taas märkä ja täydessä toimintakunnossa. Anturin pintaan saattaa tarttua pieniä ilmakuplia, jotka häiritsevät sen toimintaa. Nämä kuplat häviävät omia aikojaan, mutta voit myös pyyhkiä sormin anturia sen ollessa vedessä.

Älä koskaan jätä Fishin' Buddy® kaikuluotaintasi suljettuun autoon tai takakonttiin – korkeat lämpötilat etenkin helteellä saattavat vaurioittaa laitteen elektroniikkaa.

Vianetsintä

Älä yritä korjata Fishin' Buddy® kaikuluotainta itse. Laitteen sisällä ei ole käyttäjän huollettavissa olevia osia ja laitteen kokoaminen vedenpitäväksi vaatii erikoistyökaluja. Korjaukset saa suorittaa ainoastaan valtuutettu Humminbird® korjaaja.

Ennen kuin viet laitteesi korjaajalle, tarkista ensin tämä lista mahdollisten vikojen selvittämiseksi.

1. Mitään ei tapahdu, kun laitteeseen kytketään virta

Tarkista virtajohtoon liittämät molemmista päistä. Tarkista, että virtajohto on liitetty oikein päätelaitteeseen. On mahdollista kytkeä virtajohto väkivalloin väärin. Jos liitin on väärin asetettu tai löysällä, laite ei toimi. Tarkista myös liittimet syöpymien varalta ja vaihda tarvittaessa paristot.

2. Kaikuluotaintururia ei tunnisteta laitteen käynnistyksen yhteydessä

Fishin' Buddy® laitteesi tunnistaa automaattisesti siihen liitetyn anturin. Jos laitteen käynnistyessä ruudulla näkyy teksti "transducer not connected" (anturia ei liitetty), varmista, että oikean anturin liitin on asetettu laitteeseen. Lisäksi, tarkista anturin kaapeloinnin kuori rikkoutumien, kiertymien tai viiltojen varalta. Varmista myös, että anturi on täysin vedenpinnan alla. Jos mikään näistä toimista ei osoita selkeää vikaa, luultavimmin itse anturi on rikkoutunut. Sen pitää siis olla mukana, kun laitetta viedään korjaukseen.

3. Pohjan syvyyttä ei näy ruudulla

Saattaa olla, että hyvin syvässä vedessä laitteen herkkyyttä pitää kasvattaa käsivalinnalla laitteen valikoista, jotta pohja voidaan piirtää näytölle. Vika saattaa johtua myös tyhjenevistä paristoista. Jos mikään näistä toimista ei osoita selkeää vikaa, luultavimmin itse anturi on rikkoutunut. Sen pitää siis olla mukana, kun laitetta viedään korjaukseen.

4. Hyvin matalassa vedessä pohjan syvyys ei näy oikein ja lukemat ovat sekavia

Fishin' Buddy® toimii luotettavasti vain 90cm (3ft) tai sitä syvemmissä vesissä. Muista, että syvyys mitataan kaikuluotainturista, ei veden pinnasta.

5. Kuva näytöllä himmenee. Kuvat eivät ole yhtä tarkkoja kuin normaalisti

Kokeile säätää näytön kontrastia laitteessa, jossa on mustavalkoinen näyttö. Jos tämä ei auta, vaihda paristot.

6. Näytöllä on paljon mustia pisteitä

Mustat pisteet näytöllä ovat häiriöitä, jotka saattavat johtua monista syistä. Esimerkiksi lähellä olevat sähkölaitteet saattavat aiheuttaa häiriöitä, joten koeta sulkea ne. Jos häiriöiden syynä on veneen moottori, voit testata sen helposti kasvattamalla moottorin kierroksia, jolloin häiriöiden (mustien pisteiden) määrän pitäisi kasvaa. Potkurin pyörrevirtaukset saattavat myös esiintyä laitteen näytöllä häiriöinä. Jos laite on asennettu liian lähelle potkuria, sen toiminta saattaa häiritä kaikuluotaimen signaalia. Varmista, että kaikuluotainturi on asennettu vähintään 380mm (15") päähän potkurista.

Tekniset tiedot

Syvyysnäyttö:	73 m
Lähetysteho:	1000 W (Peak-To-Peak)
Käyttötaajuus:	
110 Fishin' Buddy®:	200 kHz Kaikuluotain (Downlooking Sonar)
120/130/140c Fishin' Buddy®:	200 kHz Kaikuluotain (Downlooking Sonar)
	455 kHz SideFinding™ sivukeila-anturi
Peittoala:	
Kaikuluotain (kaikki mallit)	34° @ -10 dB in 200 kHz
SideFinding™ sivukeila-anturi (120/130/140c Fishin' Buddy® -mallit)	10° @ -10 dB in 455 kHz
LCD näyttöruutu:	
	160 V x 128 H (110 Fishin' Buddy®)
	240 V x 160 H (120 Fishin' Buddy®)
	320 V x 240 H (130 Fishin' Buddy®)
	320 V x 240 H Transflective Color (140c Fishin' Buddy®)
Kohde-erittely:	63.5 mm
Paristojen käyttöikä (taustavalo pois päältä):	
110/120/130 Fishin' Buddy®:	30 tuntia
140c Fishin' Buddy®:	16 tuntia
Virransyöttö:	6 kpl AA alkali paristoa